

For Official use only

25

Background Paper on Tribal
Development (Marathi) No. 2 :

1979



महाराष्ट्र शासन

महाराष्ट्रातील आदिवासी हस्तकला

आणि

हस्तकलेचे व्यवसाय

1979

★ ★ ★

आदिवासी संशोधन व प्रशिक्षण संस्था,

पुणे 411 009

Background Paper on Tribal
Development (Marathi) No. 2 :

महाराष्ट्रातील आदिवासी हस्तकला आणि हस्तकलेचे

व्यवसाय,

आदिवासी संशोधन व प्रशिक्षण संस्था,
महाराष्ट्र शासन, पुणे - ४११ ००१.

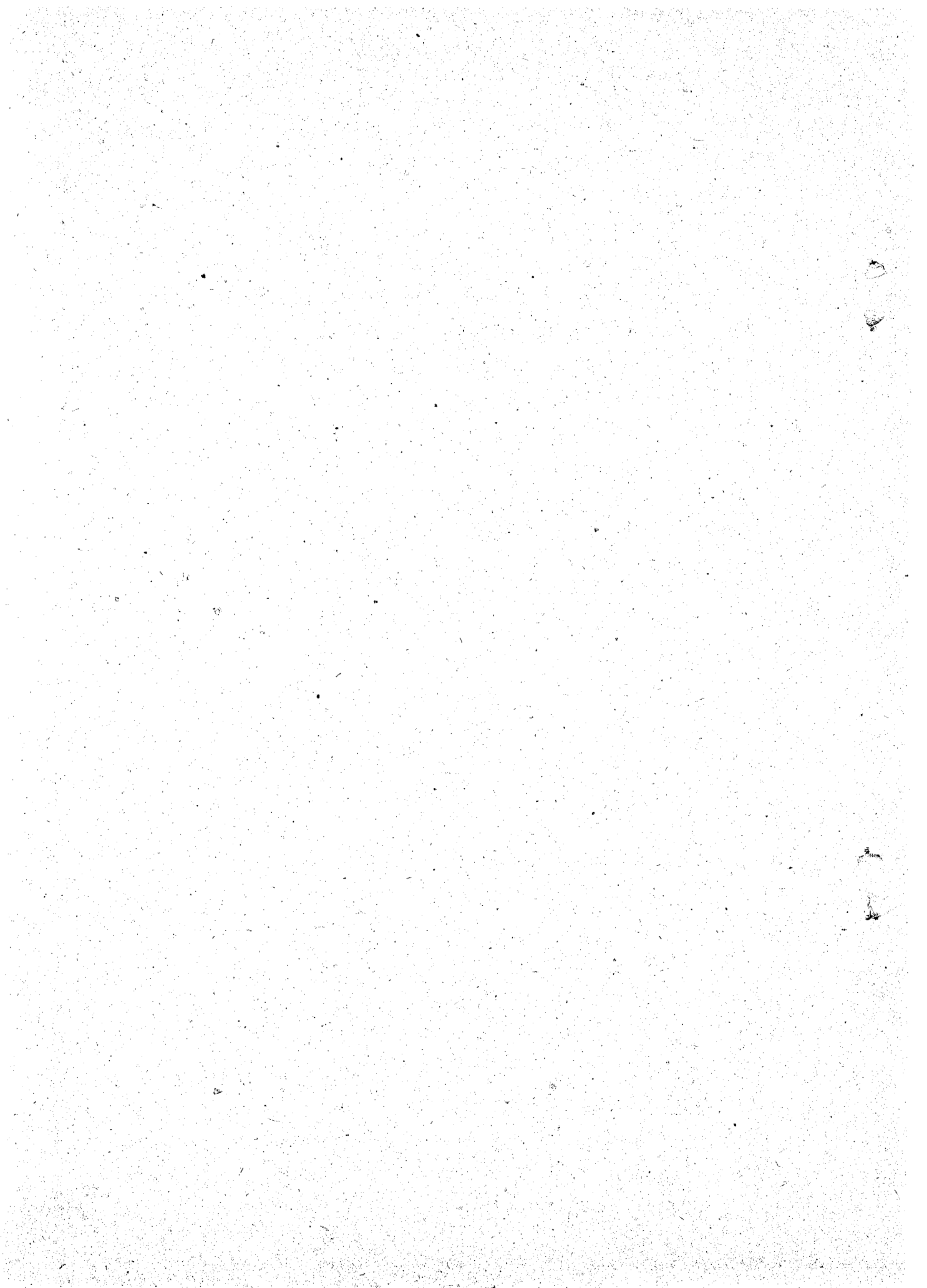


नि वे द न

महाराष्ट्रातील आदिवासींची हस्तकला आणि त्यांच्या हस्तकलेचे व्यवसाय यांची दुरुबलमानाने ओळख व्हावी यासाठी ही छोटीशी टिपणी संस्थेचे सहाय्यक अभियंता श्री. सुत्तमराव सोनवणे यांनी तयार केली आहे. संस्थेने वेळोवेळी जी सर्वेक्षण निरीक्षण आणि संशोधन प्रकल्प केले, त्यामून व त्याशिवाय आदिवासी संग्राहलय वाढीच्या योजनेतून जी माहिती उपलब्ध आणि तिचा उपयोग टिपणीत केला आहे. आदिवासींचे कौशल्य त्यांच्या हस्तकला आणि हस्तकला व्यवसायातून मुख्यतः दिसून येते. त्यांचा हा सांस्कृतिक वारसा यापुढे वृद्धिंगत करता येईल कां ? कमीत कमी तो जतन तरी करता येईल कां ? अशा प्रश्नांचा व त्याबाबतचा आदिवासींच्या विकासाचा विचार मनांत ठेवून ही माहिती सादर करत आहोत.

डॉ. गोविंद गारे

संवालय, आदिवासी संशोधन व प्रशिक्षण संस्था,
महाराष्ट्र राज्य, पुणे ४११ ००१.



आदिवासी हस्तकला

आदिवासी जीवन संपूर्णतः निर्गमनानिध्यात संपन्न होत असल्याने त्यांच्या हस्तकलेवर निसर्ग व जंगलातील वस्तू, प्राणी व नैसर्गिक कल्पना यांची पकड पहाव्यास मिळते. कोणतीही कलाकृती ही मुख्यतः त्यांच्या उपयोगासाठीच जरी असली तरी वस्तूशी संबंध फक्त "उपभोग्य" न राहता आत्मिय असतो. आदिवासी कलेचे अर्थक पैलू आहेत. वस्तूतील गुणांचा जास्तीत जास्त श्रेयस्कर उपयोग करून स्वतःच्या कल्पनांना मूर्त स्वरूप आदिवासी कलाकार देत असल्याने निर्माण होणा-या वस्तू, चित्र अगर इतर कलाकृतींच्या माध्यमातून आदिवासी कलाकार प्रगल्भ विचार प्रगट करित असतो. या सा-या वस्तूंचा नजर टाकल्यास त्यातून निर्माण झालेले कसब व यासाठी केलेली तपश्चर्या बाहेरच्या माणसाला थक्क करून सोडते. पुणे येथील आदिवासी संशोधन व प्रशिक्षण संस्थेच्या आदिवासी संग्रहालयात आदिवासी हस्तकलेची विविध अंगे जतन केलेली आहेत.

१. आदिवासी हस्तकलेचे व्यवसाय.

प्रास्ताविक :-

आदिवासी हस्तकला त्यांच्या दैनंदिन गरजेतून निर्माण झालेली व परंपरेने चालत आलेली कला आहे. गरजेनुसार आदिवासी स्वतःच्या वस्तू स्वतः बनवितो. अशा वस्तू निर्माण करणा-या आदिवासीला आपण हस्तकला कौशल्याच्या दृष्टीने एक कारागीर आहोत याची जाणीवही नसते. वस्तुनिर्मितीचे काम आदिवासी अतिशय ऐकाग्रतेने करतात. त्यामुळे त्यांच्या हस्तकलाकडे पाहताना एक जगळाच आनंद मिळतो व वेगळ्याच सौंदर्याची त्यातून जाणीव निर्माण होते. देवदेवतांच्या प्रतिमा तयार करणे, रोजच्या वापरातील वस्तूंची निर्मिती करणे, विविध प्रकारची बांधे व सौंदर्य वाढीसाठी विविध साधने तयार करणे यात आदिवासींना विशेष रस असतो. अशाप्रकारच्या विशेष आवडीतून आदिवासी हस्तकलेचा जन्म झालेला आहे. त्यांची ही कला परंपरागत चालत आली आहे. तिच्यात बदलही घडत आले आहेत. त्यातील गुण, कलात्मकता, सौंदर्य हे देखील काळानुरूप बदलत आहेत. रोजच्या वापरातील हत्यारांच्या व साहित्यांच्या सहाय्याने आदिवासी जवळपास मिळणा-या साधनांचा उपयोग करून कला कौशल्याचे दर्शन घडविणा-या वस्तू तयार करतात. हे करित असतांना आदिवासी विशेषतः धार्मिकतेच्या परंपरागत कल्पना व श्रद्धा यांची सांगड घालतो. उदाहरणच द्याव्याचे झाल्यास मृतांच्या स्मरणार्थ अमाराव्याच्या शिणोलीचे देता येईल. लाकडी सांबावर केलेल्या कोरीव कामाचा तो अप्रतिम नमुना असतो. या सांबाचा आकार व अुची, त्यावरील नक्षीकाम मृतांच्या सामाजिक

प्रतिष्ठेनुसार कोरलेली असते. त्याचप्रमाणे मृतांचे देव म्हणजेच पितर म्हणून तयार करावयाच्या "वाध्या", "वीर", व "सुपली" वगैरे पितरांच्या प्रतिमा, देवीच्या पुजेची "झांगळी", धारल्यांचा "तारपा", भिल्लाची लग्नबाशिंंगाची टोपळी, माडिया गांडाचा "मुंडा", "माता", "देवीचे घोडे", "बडादेवा"ची पालखी, "मरियाम", "तेलरिन", "कनसरी" व "बहिरम" देवांच्या मूर्ती, "सूर्य देव", "चंद्र देवाचे मुखवटे" इत्यादि त्यांच्या कलाकौशल्याचीच अुदाहरणे म्हणून सांगता येतील. "मुंडा" म्हणजे लग्नातील मध्यवर्ती कोरीव नक्षीदार लाकडी खांब, या खांबावर आदिवासी हस्तकलेचा/अुगम त्यांच्या धार्मिकतेतून झाला आहे हे त्यावरून दिसून येते.

आदिवासी हस्तकलेचे विविध प्रकार :-

सभोवतालच्या परिसरातून अुपलब्ध होणा-या साधनांमधून आदिवासी हस्त-कलेच्या वस्तू निर्माण करतात. निर्मिती कौशल्य, वस्तूचा रेखीवपणा व हस्तकलेचा प्रकार यांनुसार त्यांच्या हस्तकलेचे खालीलप्रमाणे वर्गीकरण करता येईल.

- (१) आदिवासींची विविध प्रकाराची व आकाराची पारंपारिक वाद्ये.
- (२) दागदागिने व शृंगार साधने (मण्यांच्या माळा, फण्या, डब्या वगैरे)
- (३) सुतारकाम, बांक्काम व घरगुती अुपयोगाच्या वस्तू.
- (४) गवतांच्या पिशव्या, टोप्या व विविध सौंदर्य प्रसाधने.
- (५) लाकडावरील कोरीव काम व विविध प्रकारचे मुखवटे.
- (६) शिकारीची आयुधे, साधने व विविध प्रकारची जाळी.
- (७) भिंतीवरील चित्रे व धार्मिक कार्यातील प्रासंगिक चित्रकला.

पारंपारिक आदिवासी वाद्ये :-

आदिवासींना वाद्यांची विशेष आवड आहे. विविध प्रकारची व आकाराची वाद्ये तयार करण्याचा त्यांना छंदही आहे. जनावरे सांभाळणारा गुराखी मुलगा "पावी" अगर "तैडूर" मोठ्या आवडीने वाजवितो. मोठी माणसे लांब भोपळ्याचा "तारपा" वाजवितो. रंगीबेरंगी वाखाच्या गांड्यांनी, रंगीत मण्यांनी आणि पक्ष्यांच्या रंगीत पिसांनी आदिवासींची वाद्ये सजविलेली असतात. त्यांची वाद्ये तेच तयार करतात. आदिवासी निरनिराळ्या प्रसंगी, प्रसंगाला अनुरूप अशीच वाद्ये वाजवितो. त्यांच्या वाद्य प्रकारांतून नवीन वाद्य प्रकार प्रकाशात आणता येतील. "तैडूर" नावाचे गांडांचे वाद्य आता सर्वत्र लोकप्रिय झाले आहे. "विचित्रवीणा" हा वाद्य प्रकार आदिवासींच्या "झांगळी", "कहाळी" सारखाच आहे. साधी "झांज" अगर भजनाचे टाळ घ्या ? किती विविध प्रकारचे व आकाराचे टाळ आदिवासी बनवितो. अमरावती जिल्ह्यात भेलघाट तालुकीमधील कोरकुचे लाकडी गप्पा, टप्पा

संजिरा टिक्करी हेही टाळावेच प्रकार आहेत. मिल्हांच्या इंदल पूजेतील "झाळो" हाही अेक प्रकारचा टाळव आहे. शिवाय टप्पा हे वाद्य अेकाच प्रकारच नसते. बाँकोनी, षाटकोनी, गोल, भरीव, पोकळ असे टप्प्याचे अनेक आकार व प्रकार आहेत. माडिया गाँड्याची टिक्करी हे वाद्य नृत्याचे वेळी आवाज करून साथ देण्यासाठी वाजविले जाते. लाकडास बाकदार मण धनुष्याकृती कोसन टिक्करीच्या दोन्ही टोकांना गोल अगर चौकोनी आकार देतात. पावलांच्या लयबद्ध हालचालींना या वाद्याने साथ देता येते. महाराष्ट्रातील आदिवासी लोक तयार करत असलेली विविध वाद्ये व त्यांच्या निर्मितीसंबंधीची थोडक्यात माहिती तक्ता-अ मध्ये दिली आहे.

तक्ता - अ

अ.क्र.	हस्तकलेचा प्रकार	वापरावयाच्या वस्तू	निर्माण केली जाणारी वस्तू	विभाग
१	२	३	४	५
१)	आदिवासींची वाद्ये	(अ) भोपळा, ताडपाने, तारपा, बाँब, मण इत्यादि.	तारपा झांगळी बीरी पावरी	जव्हार, मोखाडा व तलासरी(ठाणे), त्रिबक नाशिक, हरसूल (नाशिक.) जुन्नर, पुणे, अकोला, (अहमदनगर)जव्हाण, वाडा ठाणे, मोखाडा ठाणे, डहाछा (ठाणे.) अक्कलकुवा, धुळे, अक्राणी, (धुळे) चोपडा, (जळगांव.) अक्कलकुवा, अक्राणी व शिरपूर धुळे, चोपडा जळगांव.
		(ब) लाकूड, प्राण्यांचे केंस, कातडे, तार, माती, इत्यादि.	हिरोबाई, रोथ्या, भिल्लूम	किंगरी, परभणी, नांदेड, अक्राणी, नवापूर, नंदूरबार धुळे, शहादा (धुळे) चोपडा, (जळगांव.)
			वायसनहार्न डान्स ड्रम, डिमली फारा सीत्रे	-सिराँचा (चंद्रपूर.) - मेलघाट/अमरावती.) किन्नवट, (नांदेड.) केडापर. (शिराँचा) सिराँचा, (चंद्रपूर.)

अ.क्र.	हस्तकलेचा प्रकार	वापराक्याच्या वस्तू	निर्माण केली जाणारी वस्तू	विभाग
१	२	३	४	५
			प्राण्यांच्या शिंगाचे विंगुल	सिराँचा,(चंद्रपूर.)
			ताडाच्या पानाचे विंगुल.	सिराँचा,(चंद्रपूर.)
			सर्ई, शहनाई.	सिराँचा,(चंद्रपूर.)
			सारंग	चंद्रपूर, सिराँचा,राजुरा, (चंद्रपूर.)
			टप्पा गप्पा	मेलघाट,(अमरावती.)
			चटकोरा टिचकुरी	गडचिरोली, सिराँचा, (चंद्रपूर.)

दागदागिने :-

आदिवासी विभागांत विविध नमुन्यांचे दागदागिने दिसतात. धातूपासून तयार केलेले विविध घाटांचे दागदागिने सर्वत्र आदिवासी जमातीत वापरतात. परंतु धातूपासून बनविलेल्या दागदागिन्यांची आवड मात्र धुळे, जळगांव जिल्ह्यातील भिल्ल व मेलघाटच्या कौरकु जमातीत अधिक दिसते. भिल्ल, कौरकु, येवढीच धातूच्या दागिन्यांची आवड गडचिरोली तहसीलमध्येही आढळते. इतर ठिकाणी मण्यांच्या माळांचा वापर अधिक केला जातो. भामरागड भागातील माडिया तरुणांच्या गळ्यात मण्यांचे नानाविध हार दिसतात. धातूचे निरनिराळे हार, साखळ्या जळगांव जिल्ह्यातील पावरा लोकांच्या, धडगांव भागातील मथवाडी भिल्ल स्त्रियांच्या अंगावर दिसतात. "कालमुच्या" व "कथिसुधा"सारख्या चित्रविचित्र "हसली" सध्या चंद्रपूर जिल्ह्यात पहाक्यास मिळतात. लहान मुलांच्या कमरेला "करदोडा" बांधलेला असतो. त्यांतही आदिवासींची सौंदर्यसृष्टी असते. करदोड्यात लहान लहान नाजूक आवाजाची घुंगरे बांधलेली असतात. माडिया गाँड नृत्यासाठी घुंगरांचे विविध पट्टे बनवितात. गुजराथ सीमेलगतच्या भिल्लामध्ये गवताचे विविध दागिने तयार करतात. त्यांचे सूक्ष्म आकार पाहून भिल्ल लोक असे नयनमोहर दागिने बनवितात हे कोणालादेखील वाटणार नाही. राठवा, भिल्ल, कौरकु, गाँड, हलबा, कोलाम यांच्या भागांत दागिने घडविण्याचे काम केले जाते. पारंपारिक घडण आता मागे पडू लागली आहे. धंदेवाईक लोकांनी आदिवासींची ही कला अचलली आहे. गडचिरोली तालुक्यातील कौरवीच्या आठवडे बाजारात, मेलघाटमधील हरिसालच्या आठवडे बाजारात कांही दुकाने केवळ आदिवासींचे दागदागिने विकणारी असतात. मध्य प्रदेशातील कुल

जिल्ह्यातील भैसदेहीहून २०-२० मेल व इतर ठिकाणांहून - केवळ दागिने विकण्या साठी येणारे सोनार, ओतारी, अतार यांची संख्या कितीतरी असते. अनेक प्रकारच्या "मुंदी" म्हणजे आंगठ्या बाजारात पहाक्यास मिळतात. आदिवासींविही स्वतःचे सोनार होते, त्यांना 'ओझा' म्हळे जाई. घडुवा पध्दतीत ते दागिने बनवित. आधुनिक बाजारातील स्पर्धेत ते आता मागे पडले आहेत. निरनिराळ्या आकाराच्या फण्या आदिवासी स्वतःच तयार करीत. चंद्रपूर जिल्ह्यात अशा फण्यांचे विविध प्रकार आजही पहाक्यास मिळतात.

घरासाठीची साधने व घरगुती उपयोगाच्या वस्तू :-

आदिवासींच्या घराघरांत त्यांच्या हस्तकलेचे नमुने आढळतात. ठाकर, कातक-यांच्या झोपड्या अमुच्या आडव्या कारवीच्या कुंडाच्या, फळस, सागांची पाने, व गक्ताने शाकारलेल्या असतात. महादेव कोळी, कोकणा आणि भिल्लांच्या घरासाठी भरपूर लाकडांचा वापर केलेला असतो. कोरकुंची घरे मात्र निराळ्या पध्दतीने बांधलेली असतात, चार लांब भिंती त्यांना "कंबरा" म्हणतात. त्यांच्या सहाय्याने तीन लांबट खोल्या काढलेल्या असतात. गुठवी व मागवी खोली मधलीपेहा लांबट असते, व छप्पर उतरते असते. भिंती माती व भाताच्या काडाच्या चिखलापासून थापून अमुच्या केलेल्या असतात. घर बांधण्यासाठी पाथरवट मुदाम बोलावण्यांत येतो. हलबांची घरेही अशीच परंतु लांबी कमी पाण सुंब असतात. घराच्या बाहेरच्या भिंती कोरून त्यांना विविध आकार दिलेले असतात. भिंती शाडूने सारवून त्यावर गेरुने चित्रे काढलेली असतात. हलबांच्या घरांसाठी वापरलेल्या लाकडावर प्राण्यांची, वस्त्रांची सुंदर चित्रे व निरनिराळे आकार व विविध नहाकाम केलेले असते. गडाच्या अधिपतींची घरे कलाकौशल्यांच्या दृष्टीने महत्त्वाची आहेत. विविध प्रकारचे कोरीव काम तेथे पहाक्यास मिळते. अशाप्रकारची लाकडी कोरीव काम केलेली घरे "मोखाडा" तहसीलमध्ये न्वापूर, अक्कलकुवा व सुरगाणा तहसीलमध्येही पहाक्यास मिळतात. भिल्लांच्या घरांवर प्राण्यांचे आकार बसविलेले असतात. आदिवासींच्या घरगुती उपयोगाच्या वस्तूंमध्ये मातीच्या भांड्यांचा वापर अधिक आढळतो. वाडगी, माठ, तवा इत्यादींचा त्यामध्ये समावेश होतो. मातीची माजणी चमकदार काळा रंग येईपर्यंत केलेली असते. घानो-याला भांड्यांची पुढीलप्रमाणे पध्दत पहाक्यास मिळते. प्रथम माती चाळून घेतात. नंतर दोन-तीन दिवस पाणी घालून माती पातळ करून ठेवून देतात. तिस-या दिवशी ती सुपून अघड्यावर साकलीत पसरून फेकतात व चांगली सुकू देतात. चौथ्या दिवशी सकाळीच तुडवून त्याचा नरम व भडू गारा करतात व त्यानंतर तिच्यापासून विविध आकार देऊन वस्तू व वस्तुंतरील नहाकाम केले जाते.

मातीच्या भांड्याबारी बरच आनंदास सापडता. अशा भोपळ्याचा उपयोगही आदिवासी भांड्यासारखा करतात. झाडातून पाणी असून घेण्यासाठी, पाणी पिण्यासाठी, ताडी गोसा झाडावर्तून काढण्यासाठी, तेल ठेवण्यासाठी, आणि जंगलात पाणी नेण्यासाठी भोपळ्याचा उपयोग होतो. पांण्यासाठीच्या भोपळ्या-भोक्ती बांबूच्या बारीक कामट्यांनी विणून घेतात किंवा झाडाच्या सालींनी विणून घेतात. बारीक देठाच्या लांब व शेवटी फुगीर आकाराच्या भोपळ्यांना फुगीर ठिकाणी गोल भोक पाडून आतील गर व बीया काढून टाकतात. अशा भोपळ्यांच्या देठाकडील लहान भोक पाडतात. याचे अनेक उपयोग केले जातात. मद्यपानासाठी याचा उपयोग केला जातो. मित्तल लोक अशाच भोपळ्याची गुडगुडी करतात. आदिवासी झाडांच्या पानांचे द्रोण व पत्रावयल्या सहजतेने वक्रितात. मेळघाटमधील कोरकू धान्य साठविण्यासाठी मातीचे साठवण तयार करतात. धान, कोसणे, नागली इत्यादी धान्यांची टोपल्यांकाढण्यासाठी जत्तीचा उपयोग होतो. अशाप्रकारची लाकडी साठवण ठाणे, नाशिक, जव्यांव भागातील आदिवासी वापरतात. "चाटू" ही गांडाची लाकडी पट्टी, पीठ काढण्यासाठी लाकडाची "काथवट" ते वापरतात. घरगुती वस्तुमध्ये खाटाचे अनेक प्रकार आढळतात. माड्या गांडाच्या "बाजा" बांबूच्याच असतात. वीणाही बांबूच्या पातळ पट्ट्यांची असते. झाडाच्या ओल्या सालींनी विणलेल्या खाटाही हे लोक वापरतात. अशा खाटा विणताना विविध प्रकारचे नक्षीकाम केलेले असते. नक्षीकामाच्या रेषा आणि विण यांनी तयार झालेल्या सुंदर सुंदर आकृत्या मनोवधक असतात. बांबूची भांडीही करून वापरतात. आदिवासी होत्रात बांबूच्या विविध आकाराच्या टोपल्या सर्वत्र वक्रित्या जातात.

वांक्काम :-

वांक्काम ही एक आदिवासींची हस्तकला आहे. आदिवासींनी बांबूच्या वक्रिल्या टोपल्यांचा आकार व विणकाम या सर्व दृष्टींनी वांक्काम अप्रतिम असते आणि विविध उपयोगाच्या टोपल्या ते तयार करतात. त्यांना "साकुरी", "वीया", "फुलोरी", "हेटे साकुरी" म्हणतात. आदिवासींच्या या हस्तकला व्यवसायाचा वांगला उपयोग होण्यासारखा आहे.

आदिवासी विविध प्रकारचे धनुष्यवाण वांक्कासून वक्रितात. बांबूच्या छामट्यांनी विणलेला तट्ट्या घरांच्या भिंतीसाठी उपयोगाला येतो. बांबूची भांडीही आदिवासी वक्रितात. शिकारीच्या अनेक हत्यारांत बांबूच्या साधनांचा उपयोग होतो. "तेलेडुंका" हे एक असेच माड्या गांडाचे मासे पकडण्याचे साधन चार-पाच फूट लांबीच्या पोकळ बांबूपासून हे वक्रिलेले असते. एक वाजू चिरून अनेक कांदी केलेल्या असतात. या चिरलेल्या "छामट्या" दौ-याने अगर वाखाच्या बारीक दौरीने

विशिष्ट पध्दतीने विणून घेतात तर दुसरी बाजू अलंड असते; हस्तकौशल्य व विविधता या दृष्टीने खालील भागात ही हस्तकला आढळून येते.

हस्तकला	प्रकार	निर्माण झालेली वस्तू	तालुका	जिल्हा
बांबूकाम	वाद्ये	पाळू (पावा)	केळापूर वणी	यवतमाळ
	पावसाची छत्री	रेती	अंटापट्टी, मानरागड भाग	चंद्रपूर.
		इरले	जव्हार	ठाणे
			मोखाडा	ठाणे
			तलासरी	ठाणे
			सुरणा	ठाणे
			जुन्नर	पुणे
			आंदेगांव	पुणे
			अकोला	नगर
			व इतरत्र	
मासे पकडण्याचे साधन		केळेडुंका, भीतडे, साटा भीतडे व इतर फास टोपल्या	सिरांचा	चंद्रपूर ठाणे, नाशिक.
		पहली पकडण्याचे फासे.	सर्वत्र आदि-वासी विभागात	भुळे, जळगांव, चंद्रपूर, अमरावती.
		धनुष्यबाण.	सिरांचा	चंद्रपूर
		फण्या	सिरांचा	चंद्रपूर
			चोपडा	जळगांव
			अकृणी	धुळे
			सिरांचा	चंद्रपूर.

मण्यांच्या माळा, फण्या, डब्या इ. वैयक्तिक शृंगाराची साधने :-

मण्यांच्या माळा बनविण्याची आवड आदिवासींत आहे. गव्यात, फेट्यावर, कपाळावर, हातात, केसावर, केसांत, कमेरेला बांधण्यासाठी आदिवासी "मण्यांच्या माळा" तयार करतात. लाकडी मणी आदिवासी घरीच तयार करतात. लहान फाळांच्या "बीया" व रंगीबेरंगी दगड जंगलातून जमून त्याचाही ते वापर करतात. नक्की मणी आठवडे बाजारातून ते विकत आणतात. मणी आवडीनुसार रंगीबेरंगी दो-यात ओवतात. "डुम्मे", "गोपीन डुम्मे", "मुणे", "मोतीने डुम्मे" असे मण्यांच्या माळांचे प्रकार आदिवासी तयार करतात.

"फण्या" आणि "डब्या" बनविण्यांत माडिया गोंड कुशल आहेत. माडिया गोंड तरुण-तरुणींमध्ये "हिवाडी-फण्या" ही प्रेमाचे प्रतीक समजली जाते. त्यामुळे माडिया तरुण-तरुणी अशा फण्या जास्तीत जास्त आकर्षक आणि कलात्मक बनविण्याचा प्रयत्न करतात. बांबूच्या ^{८१६० पातळ} या कांबी अंका टोकास दोन्याने बांधून फण्या तयार केली जाते. फण्यांच्या अनेक प्रकारांत ही बांधावयास अवघड परंतु दिसण्यात आकर्षक असते.

माडिया गोंड जमातीत तंबाखूच्या डब्याही बनवितात. चंद्रपूर जिल्ह्यात अटापल्ली भामरागड भागात अशा डब्या घरोघर आढळून येतात. अशा डब्यासाठी लाकूड कोरून वरील भागावर नक्षीकाम केले जाते. शिशाच्या रसांचा पातळ मुलामा डब्यावर दिला जातो. त्यामुळे ती भक्कम होते. माडिया लोक घातूंच्याही डब्या बनवितात. विविध प्रकारच्या नक्षीने नटलेल्या डब्या पाहून त्यांच्या कला-कौशल्याची प्रबुद्धी येते. कठिण कवचाच्या फळांचा उपयोगही डब्यांसाठी केला जातो. "कोरकू" लोकही अशा प्रकारच्या डब्या बनवितात.

गवताच्या टोप्या, पिशव्या इ. वस्तू :-

ठाणे जिल्ह्यातील जव्हार भागात वारली व कोकणा जमातीची मुळे गवता-तणापासून विणून टोप्या बनवितात. "फेल्टहेट" सारख्याच या टोप्या दिसतात, गवताची चमदार सोनेरी झाक त्यावर असते. टोप्यांप्रमाणेच "टोरीच्या" आकाराच्या लहान लहान पिशव्याही गवतापासून बनविल्या जातात. नाशिक जिल्ह्यातील पेठ भागात असे कारागीर आहेत. "लेडिज पर्स" म्हणून याचा उपयोग सहज होऊ शकेल. गवताच्या काड्यांची खेळणीही आदिवासी लोक तयार करतात. त्याचप्रमाणे अनेकविध तोरणेही बनवितात. घरांत शोभेसाठी ठाणे जिल्ह्यातील आदिवासी तांदळाच्या लांब्या व गवताचे तुरे यांच्या सुरेख आकृत्या बनवितात. चंद्रपूर जिल्ह्यांत शिंदीच्या पानांच्या सुरेख मुंडावळ्या बनवितात. गवताच्या चुंबळीही तयार केल्या जातात.

गवताची हस्तकला खालील भागात अस्तित्वात आहे :-

प्रकार	तालुका
गवताच्या टोप्या ..	जव्हार - नाशिक
गवताच्या पिशव्या ..	पेठ - चंद्रपूर
गवताचे बटवे ..	सिरांचा - चंद्रपूर.
पानांच्या मुंडवळ्या ..	सिरांचा - चंद्रपूर.

लाकडावरील कौरीव काम :-

लाकडावरील कौरीव कामात महाराष्ट्रातील अनेक आदिवासींचे कौशल्य दिसते. पांगा-याचे लाकूड कोसन वारली व कोकणा "भाड्याचे" मुखवटे तयार करतात. घरासाठी वापराव्याचे लाकडावर हेलबा लोक नक्षीकाम करतात. पक्षी, प्राण्यांचे आकार होरतात. गोंड व भाड्या गोंड आणि कोरकू लग्न समारंभासाठी मध्यवर्ती खांब "मुंडा" तयार करतात. त्यावर विविध प्रकारचे कौरीव काम करतात. मृतांच्या स्मरणार्थ अमाराव्याची स्मारके "शिणोली" "मरसिंग मुंडा" निरनिराव्या आकाराचे असतात. "वाध्या" दैवत करण्यासाठी लाकडावर कौरीव काम केलेले असते. अशा प्रकारे अनेकविध आकार व प्रकारच्या लाकडी कौरीव हस्त आदिवासी करीत असतात. हस्तकला व्यक्तायातील आदिवासींची कुशलता मोठी आहे. ती लक्षात घेवून मध्य प्रदेशातील जमदालपूर येथे श्री. अरुण गुहा यांनी ऑक्सफर्ड विद्यापीठाच्या सहाय्याने "डॉ. सिंग कॅम्ब्रिज" नावाची संस्था सुरू केली आहे. लाकडी कौरीव कामात वाकवगार असलेल्या माड्या, मुरिया आदिवासींना इथे प्रशिक्षण, प्रशिक्षित शिक्षकांचे मार्गदर्शन खाली दिले जाते. आदिवासी पुरुष अकटा प्रशिक्षणाला निवडला जात नाही. त्या आदिवासींचे सारे कुटुंब संस्थेत बोलवले जाते आणि त्या कुटुंबाला प्रशिक्षण दिले जाते. १९६० पासून आतापर्यंत नॅशनल हेडिक्राफ्ट टॅलेंट स्पॅरमध्ये लाकडी कौरीव कामासाठी पहिल्या क्रमांकाची १६ विविध बहिसे या संस्थेच्या विद्यार्थ्यांना मिळाली आहेत. महाराष्ट्रातील आदिवासींची ही कला जोपासण्यास खेळील वाव आहे.

या हस्तकला कौशल्याची महाराष्ट्रातील काही ठिकाणे खाली दिली आहेत

हस्तकला	निर्माण झालेली वस्तू	तहसील	जिल्हा
आदिवासी	१) वंजाखुच्या डब्या "पोआ विद्याणा, घोंटा"	सिरांचा	चंद्रपूर.
	२) "मुंडा" लग्न खांब	उंळघाट गडचिरोली राजुरा सिरांचा सिरांचा	अमरावती. चंद्रपूर. चंद्रपूर. चंद्रपूर. चंद्रपूर.
	३) फण्या "हिवडी"	मेघघाट	अमरावती.
	४) "शिणोली" मृतांच्या स्मरणार्थ अमाराव्याचे खांब.	सिरांचा	चंद्रपूर.
	५) मुखवटे	अक्राणी पेठ चौपडा	धुळे. नाशिक जळगांव
	६) घरासाठी लाकडी कौरीव काम	गडचिरोली साळोली	चंद्रपूर. महाराष्ट्र

आदिवासी हस्तकला कौशल्याच्या काही अंगांचा वर उल्लेख केला आहे. याशिवाय शैतातली बुजगावणी तयार करण्यांत त्यांच्यामध्ये कलाकौशल्याच्या दृष्टीने वाखाणण्याजोगी विविधता आढळून येते. शिकारीची विविध हत्यारेही महाराष्ट्रातील आदिवासी तयार करतात. आदिवासी हस्तकला कौशल्यात मातीच्या देवता व लाकडी आणि मातीच्या प्राण्यांचा उल्लेख करावा लागेल. मेलघाट भागांत दिवाळीच्या दिवसांत मातीचे हत्ती बनून त्यावर छोट्या छोट्या पणत्या बनविलेल्या दिसतात. यवतमाठ जिल्ह्यात वणी व चंद्रपूर जिल्ह्यांत गडचिरोली व सिरांचा तहसीलमध्ये देवीस अर्पण करण्यासाठी मातीचे हत्ती, घोडे, बैल इत्यादी प्राणी तयार करतात. मातीचे देव घुळे व नासिक जिल्ह्यांत तयार केले जातात.

आदिवासींची चित्रकला ही सूचित (सांकेतिक) चित्रकला आहे. आदिवासी सहसा हेतूशिवाय चित्र काढीत नाहीत. भिंतीवर काढाव्याची चित्रे आदिवासी जमातीच्या हेतू व संकेतानुसार ठरलेली असतात. गरीब पावसाळी येण्यासाठी बेटकाची चित्रे ते रंगवतील तर दुष्टात्थ्यास घरापासून दूर ठेवण्यासाठी "सूर्यदेव" "चंद्रदेव" यांची चित्रे रंगवतील. मेलघाटमध्ये "कोरकुमध्ये" "स्वस्तिक" फार प्रिय आहे. गडचिरोलीमध्ये "बडादेव" प्रिय आहे. आदिवासींच्या चित्रकलेत खालील नमुने आढळतात. :

- (१) भिंतीवरील चित्रकला.
- (२) गोणपाटावरील चित्रकला.
- (३) धार्मिक किंवा वैकी धान्याने काढलेली चित्रे.

अंगावरील गोंदण हाही चित्रकलेचाच एक प्रकार आहे. डहाणू तालुक्यातील आदिवासी तरुणांस चित्रकलेच्या दौत्रात राष्ट्रीय पारितोषिक मिळाले आहे व त्यांच्या अनेक चित्रांची आर्ट गॅल-यांमधून प्रदर्शने झालेली आहेत. आदिवासींच्या घरांच्या भिंतीवर अशी चित्रे पहाव्यास मिळतात. ठाणे जिल्ह्यात डहाणू, कलासरी, मोखाडा, नाशिक जिल्ह्यात सुरगाणा, बागलाण तालुक्याचा सालहेर मुल्हेरचा भाग घुळे जिल्ह्यात अक्राणी महाल, अमरावती जिल्ह्यात मेलघाट, चंद्रपूर जिल्ह्यात गडचिरोली व मंडारा जिल्ह्यातील साकोली तहसीलमध्ये आदिवासींच्या चित्रकलेचे विविध नमुने पहाव्यास मिळतात.

आदिवासींच्या हस्तकलांच्या संदर्भात आणखी अेका कलेचा उल्लेख अपरिहार्य आहे. "भावाडा" या नृत्य प्रकारासाठी कागदाचे विविध मुखवटे ठाणे, नाशिक, जिल्ह्यात बनविले जातात. आदिवासी नृत्यांमध्ये मुखवटे सर्वत्र वापरतात. भोपळे रंगून, लाकडे कोरून असे मुखवटे तयार केले जातात. मुखवटे वापरून सारे घेण्याची आवड त्यांना आहे. कागदाचे मुखवटे बनविण्याची त्यांची हस्तकला विशेष प्रयासाची

व कौशल्याची आहे. रद्दी कागद साधारणतः १५ ते ३० दिवस भिजत ठेवतात. भिजलेल्या कागदामध्ये मेथा भिजवून घालतात. हे मिश्रण चांगले कुटून घेऊन त्याचा लगदा तयार करतात. घावड्याचा थोडा डिकही त्यात वापरतात. हा लगदा तयार झाल्यावर निव्वळ कल्पनेतील आकार ते तयार करतात. ही हस्तकला आता मागे पडू लागली आहे. निसर्गात निर्माण होणा-या रंगाची जागा आता रासायनिक रंग घेऊ लागले आहेत.

आजच्या आधुनिक जगात यंत्रांच्या सहाय्याने निर्माण केल्या जाणा-या वस्तूंमुळे सर्व क्षेत्रांत क्रांती झालेली आहे. अशा वस्तूंचा शिरकाव आदिवासी भागातही झालेला आहे. आदिवासी गरजेनुसार वस्तू बनवीत आला. आता तो गरजेनुसार बाजारात वस्तू शोधताना दिसू लागला आहे. स्वतःवर तो अवलंबून होता तो आता हळूहळू परावलंबी होत आहे. यंत्रनिर्मित वस्तूंकडे आदिवासी आकर्षित होत आहे व त्यामुळे त्याच्या पारंपारिक हस्तकलांकडे दुर्लक्ष होत आहे. बाजारी वस्तूंमुळे तो परिश्रम करण्यास तयार होत नाही असे आढळून येते. आदिवासींची हस्तकला आदिवासींमध्ये अदासिन्ता व कृत्रिम आकर्षणता निर्माणा झाली तर, हळूहळू नष्ट होत जाईल. त्यासाठी महाराष्ट्रात "डॉपिंग कॅम्पस" सारख्या संस्था अक्षरावयाची गरज आहे.

(२) आदिवासी हस्तकला : बांबूकाम.

महाराष्ट्रात - ३-४ जातीचे बांबू विपुल प्रमाणावर तयार होतात. परिचित अशा बांबूंच्या दोन जाती आहेत : (१) मरीच बांबू आणि (२) पोकळ बांबू. वेत हाही बांबूचाच अेक प्रकार आहे. खालील दोन जातीचे बांबू सर्वत्र आढळतात.

(१) *Denirocalamus strictus*

(२) *Bambusa Arundinacea*.

या जातीच्या बांबूस काटस बांबू असेही नांव आहे. या सर्वत्र वाढणा-या बांबूंच्या जातीखेरीज महाराष्ट्र राज्यात बांबूंच्या इतर कांही जाती आढळून येतात. त्यांची नावे खालीलप्रमाणे आहेत.

(३) तणुकांड वंशाचा बांबू *Dendrocalamus Hamiltonil*

(४) भीम वंशाचा बांबू *Dendrocalamus Giganteus*.

(५) शोभीवंत बांबू. *Cephalostachyum Fuchishianum*

आसाममध्ये फार मोठ्या प्रमाणावर बांबूची पैदास केली जाते. महाराष्ट्र राज्यात बांबूची स्वतंत्र लागवड कागद उत्पादनासाठी केली जाते. ती मुख्यतः

विदर्भाच्या चंद्रपूर, यवतमाळ/जिल्ह्यातील अल्लापल्ली व भायरागड वनहोत्रात चांगल्या प्रतीचा बांबू होतो. याच जिल्ह्यात सिराचा, राजुरा, गडचिरोली, कौठारी व सूड भागातही बांबू वाढतात. परंतु त्यांची प्रत कमी दर्जाची असते. यवतमाळ जिल्ह्यात यवतमाळ, पांढरकवडा, वणी, दारव्हा ह्या तहसीलमध्ये, जळगांव जिल्ह्यातील सातपुडा पर्वतांच्या रांगांमध्ये आणि धुळे, ठाणो व नाशिक जिल्ह्यातील काही जंगलातून बांबूचे सुत्पादन मिळते.

नांदेड जिल्ह्यात किन्वट तालुक्यातही थोड्याफार प्रमाणात बांबू मिळतो. आसाममध्ये ३० ते ३५ मीटर उंचीपर्यंत बांबूची वाढ होते. महाराष्ट्रात अशी वाढ १५ ते २० फूटापर्यंत होऊ शकते. याशिवाय काही छोट्या जातीचे बांबूही महाराष्ट्रात होतात.

सह्याद्री, सातपुडा व गोंड वनातील बांबू सुत्पादनाच्या हौत्राचा विचार केल्यास, हा भाग प्रामुख्याने आदिवासींच्या वास्तव्याचा आहे. स्थानिक लोक बांबूंना विविध नांवानी ओळखतात. आदिवासी त्यांच्या स्थानिक भाषेत बांबूंना "भांग्या", "मैस", "माठोन" "येळ" "कळक", "गुंडा", "खेळ" व "बांबू" अशा नांवानी ओळखतात. "वारली" आदिवासी बांबूला "टोकर" म्हणतात. "माडिया" व "गोंडी" भाषेत बांबूला अनुक्रमे "वेदूर" आणि "वोगु" म्हणतात.

बांबूचे नैसर्गिक सान्निध्य व बांबूच्या विविध उपयोगांमुळे आदिवासी जिवनात बांबूचे महत्त्व अधिक आहे. आदिवासी लोक टोपल्या विणण्यासारखे बांबूकाम हा सगळ्यात सोपा हस्तव्यवसाय समजतात. त्यामुळे बांबूकाम किंवा "वास्केट्री" हा आदिवासींचा एक बुध्दोग कला आहे. आसाम, नागालॅण्डमधील आदिवासींमध्ये बांबूपासून विविध प्रकारच्या वस्तू क्वविणो, त्या रंगविणो हा एक मोठा मान्यवर बुध्दोग झाला आहे. हे लोक बांबूच्या प्रेक्षणीय, सजावटीसाठी उपयोगात येऊ शकणाऱ्या व भेट देण्यालायक वस्तू क्ववितात. खेळणी व घरगुती वापरातील विविध प्रकारच्या वस्तूही क्ववितात. महाराष्ट्रात आदिवासी अेवढ्या मोठ्या प्रमाणावर बांबूकाम करीत नाहीत. काही भागातील विशेषतः चंद्रपूर, मंडारा, ठाणो, नांदेड ह्या विभागांतील आदिवासी बांबूपासून काही वस्तू क्ववितात. टोपल्यांचा उपयोग त्यांना अनेक कारणांसाठी होतो. खजिया-पिण्याचे पदार्थ ठेवण्यासाठी, धान्य ठेवण्यासाठी, धान्य साठविण्यासाठी व बाजार-रहाटासाठी टोपल्यांचा सर्रास वापर केला जातो. कांबड्यांची छुराडी व पक्ष्यांचे पिंजरेही बांबूचे क्ववितात. कामाची भिन्नता लक्षात घेऊन आदिवासी अनेक आकाराच्या टोपल्या तयार करतात, व दैनंदिन कामासाठी त्यांचा वापर करतात. वी-व्याणो

टोक्यांसाठी टोपली वेगळी, पाभरीवा पैरणीसाठी टोपली वेगळी, शींग वेगळ्या-
साठी टोपली वेगळी, माती वाहण्यासाठी टोपली वेगळी, काही आदिवासी लोक
घातले वेग टोपलीत ठेवतात, तर पूजेसाठीही टोपलीचा वापर करतात. बहुधा पुन्या
झालेल्या टोपल्या बदलण्यासाठी आदिवासी टोपल्या बनवितात. त्यामुळे "बाजार"
किराता घेऊन विक्रीसाठी फार थोड्या टोपल्या बनविल्या जातात. अशा
टोपल्यांना आदिवासी लोक "शिकोशी", "किराही", "डाळी", "छाली",
"साकुरी", "क्यूया", "हेटेसाकुरी" इत्यादि नावानी संबोधतात.

गेल्या शतकापर्यंत आदिवासींचे पारंपारिक उद्योग त्यांचा इतरांशी कमीत
कमी संपर्क आल्यामुळे सुरक्षित होते. असा संपर्क इतरांशी आल्यावर सामाजिक
अभिसरण सुरू झाले. त्यामुळे पारंपारिक उद्योगांना उतरती घुस झाली. १८७१
साठी पहिली जनगणना झाली. तीपर्यंत बाहेरच्या लोकांना आदिवासी संस्कृतीची
ओळख झालेली नव्हती. त्यांच्या पारंपारिक कला, हस्तकला व त्यांचे हस्तोद्योग
हे अेक प्रकारच्या सामाजिक संरक्षणाखाली परंपरागत पध्दतीने चालत होते. बाह्य
समाजाशी संपर्क वाढल्यानंतर बाहेरील प्रगतशील व यंत्रनिर्मित हस्तकला व हस्तोद्योगांचा
प्रभाव वाढला. यंत्राद्वारे निर्माण होणा-या सुळक वस्तूंची आदिवासी हस्तकला व
हस्तोद्योगांशी स्पर्धा निर्माण केली. ह्यात अर्थात यंत्रनिर्मित वस्तूंचा विजय होणार
हे अुघटच होते.

"बांक्काम" हस्तोद्योगातून निर्माण केलेली वस्तु, ही केवळ वस्तू नसते. अशी
वस्तू ही "अुपयोगी कला" वस्तू (Funettonal Arts) असते. अशा कलावस्तूंची
अुपयुक्तता आणि सामाजिक वैशिष्ट्ये लक्षात घेऊन त्यांचा अम्यास करावा लागेल.
आदिवासी केवळ "कला" म्हणून बांक्क्या वस्तू निर्माण करीत नाहीत, तसेच छंद
म्हणूनही या वस्तूंची निर्मीती ते करीत नाहीत. अशी वस्तू प्रथम गरज भागविणारी
वस्तू म्हणून निर्माण होते. त्यानंतर कलावस्तू ठरते. आदिवासींच्या कलावस्तूंमध्ये
सामाजिक वैशिष्ट्ये, व्यक्तिगत आवड आणि तिची अुपयुक्तता हे गुण असतात.

आदिवासींच्या बांक्कामामधील पारंपारिकता नजरेआड करून चालणार नाही.
अलिकडे बांक्कामावर बाह्य अनुकरणवाच थोडासा परिणाम झाला आहे. परंतु ^{थोड}
पारंपारिक स्वरूप मात्र पूर्णतः बदलले नाही. म्हणून बांक्क्या वस्तुकडे पाहता
पारंपारिक दृष्टीकोन ठेवणे आवश्यक आहे.

वस्तू बनविण्याच्या पारंपारिक हस्तकौशल्य कारागिरांना वर्तमानकाळात
कला कौशल्याची जुळते न घेता आल्यामुळे आदिवासींच्या पारंपारिक कला वाजूला
गेल्या व काही नष्टही झाल्या. यंत्रोद्योगामुळे त्यांची गळवेपी झाली. तरीदेखील
बांक्कामाचे कौशल्य आदिवासी भागात टिकाव घेऊन राहिले आहे.

बांझासून आदिवासींनी निर्माण केलेल्या वस्तू तीन प्रकारच्या असतात :

- (१) धार्मिक (Ritualistic)
- (२) श्रुपयोगी (Utilitarian)
- (३) वैयक्तिक (Individualistic)

बांझाकामासाठी लागणारा बांझू आदिवासी नजिकच्या जंगलातून तोडून आणतात. गरजेनुसार ४-६ दिवस बांझू सुकवितात. बांझाकामासाठी विशेष अशी हत्यारे त्यांना लागत नाहीत. मोठ्या आकाराचे चाकूचे पाते आणि बोथलेल्या भाल्याचे धारदार टोक काही आदिवासींना पुरेशी असतात. कोयत्याच्या आकाराचे "हेट्टाठ" अगर "अैती" या नावाने ओळखले जाणारे हत्यार बांझाकामासाठी वापरण्यात येते. हे हत्यार आखूड व तीक्ष्ण धारेचे असते. त्याचा दांडा लाकडी असतो. हत्याराचे पाते सपाट व चपटे असते. टोकाकडे बाक देऊन दांड्याकडे हत्यार जाड असते. टोकाकडील बाजू जास्त रुंद असते. हे हत्यार वेगवेगळ्या नांवाने ओळखले जाते. हत्याराचा जाडीत, लांबीत व अकूण रचनेतही थोडाफार फरक असतो. अशी हत्यारे आदिवासींच्या आठवडे बाजारातून किंवा मिळू लागली आहेत. "इला" किंवा "विळाही" या कामासाठी वापरला जातो.

महाराष्ट्रातील आदिवासींच्या बांझाकामाचा बारकाईने अभ्यास केल्यास बांझाकामातील पट्टा विणण्याच्या दोन पध्दती आहेत असे दिसते :

- (१) सपाट गुंफण, (२) गोलकाकार गुंफण.

विणकामाच्या भाषेत "ताणा" व "वीण" असे विणकामाचे दोन भाग पडतात. कापडाच्या अपेक्षित लांबी व रुंदीचे अेवढे सुताचे धागे म्हणजे "ताणा" या ताण्यावर आडवे अेकाआड अेक विणत जाणारे सूत म्हणजे "वीण" होय. आदिवासींच्या बांझाकामात त्यांच्या गुंफण्याचे अनेक प्रकार दिसतात :

सुम्या-आडव्या पट्ट्याची क्रमाने अेकाआड अेक अेकदा वर अेकदा खाली अशी क्रमाने घेतलेली वीण.

ठरावीक पट्ट्या सोडून "वीण" खाली घेऊन ठराविक पट्ट्यानंतर पुन्हा वर घेतलेली वीण.

त्यातील आणखी काही वैशिष्ट्ये खालीलप्रमाणे दिसतात. :

- (१) दोन अगर जास्त पट्ट्यांची वीण.
- (२) ताणा व वीणेच्या ३-४ पट्ट्या अेकसारख्या क्रमाने गुंफणे.
- (३) वीणेच्या दोन पट्ट्या : वळून घेऊन ताण्यावर गुंफणे.
- (४) "ताणा" रुंद परंतु जाडीला पातळ व वीण जाड कांबीची ठेवणे.

(५) "ताणा" पातळ जाड कांजीचा व "वीण" वारीक लवचिक पट्ट्यांची असणो.

(६) ताण्याच्या पट्ट्या तिरक्स ठेवणो.

वरील प्रकारचे अनेक प्रकारचे बांबूकामात असतात. निश्चित आकाराच्या वस्तूसाठी सर्वसाधारणपणे अेकाच प्रकारचे वारकाचे असतात. प्रत्येक जमातीतील ह्या कलाकौशल्यात वेगळेपणा, पण अेका जमातीत सारखेपणा आढळतो. हुदाहरणार्थ मुरवाड ताडुव्यातील (ठाणो जिल्हा) ठाकर जमातीने तयार केलेल्या टोपल्या व किन्नवट ताडुव्यातील कोठाम लोकांनी तयार केलेल्या टोपल्या, ह्या रचनेत व विणकामात निरनिराळ्या लोकांनी तयार केलेल्या दिसतात. त्यांमुळे प्रत्येक जमातीची टोपली/सारखीच व्कविली जाते. विणकामाची सुतवात करण्याच्या क्रियेला मूळ करीत आहे आणि टोपलीचे काम पूर्ण झाल्यावर "टोपली शिवून झाली" असे काही जमातीत म्हटले जाते. शेवटच्या अगर कडेच्या पट्ट्या किंवा कांवी लांबीला कमी असतील तर "जोड लावण्यात" येतो. शेवटच्या ताण्याच्या पट्ट्या "दुमडून घेऊन वीणो" प्रमाणे तीन-चार घरे विणलेल्या असतात. टोपल्यांच्या कडा अशाच प्रकारे दुमडल्या जातात आणि वीणा गोफा-सारखी वेलेली असते. पाणी ठेवण्याचा भोपळा गुंफताना हीच पध्दत अवलंबिली जाते.

बांबूमासून कोणती वस्तू व्कवाव्याची आहे त्या कामाच्या स्वरुपावरून व वस्तूच्या आकारानुसार "ताणा" वाटोळा, गोलाकार, सपाट, चौकोनी इत्यादि आकारांचा करावा लागतो. मूळ करताना ताण्यांच्या पट्ट्या प्रथम जुळवून घेतल्या जातात. टोपलीसाठी गोलाकार हवा असल्याने बांबू पट्ट्यांचे मध्य अेकावर अेक ठेवून त्यावर पायाच्या टाकने दाव देऊन किंवा दोन्ही पाय मध्यावर ठेवून व्कविली जातात. नंतर वीणोची गुंफण बशी फिरेल तसे फिरत रडहतात. आवश्यक आकार तयार झाल्यावर गुंफलेली टोके तोंडून दुमडून पुढील पट्ट्यात विणून घेतात. ही शेवटची वीण महत्त्वाची असते. त्यामुळे "ताणा" व "वीण" या दोघांनाही घट्टपणा येतो. साधारणतः शेवटची वीण दोरखंडासारखी दिसते. त्यामुळे वस्तूला मजबूती येते. पट्ट्या वीणोतून घुटण्याची शक्यता राहात नाही व वस्तू टिकाऊ होते. वस्तूच्या आकारानुसार पट्ट्यांची लांबी ठरविली जाते. "साकुरी, हेटेसाकुरी" सारख्या टोपल्यांसाठी अर्धा-माखूडा इंच संदीच्या पट्ट्यांची आवश्यकता असते. मोठ्या आकाराच्या पाट्या, टोपल्यांना त्यापेक्षा जास्त संदीच्या पट्ट्यां ह्कणे असतात. कणगीसाठी पांतळ पट्ट्यांची गुंफण बुस्या जाड कामठ्यांभोवती केलेली असते. विणण्यासाठी पट्ट्या घ्यायच्या की "छामट्या" हे वस्तूच्या आकारावरून निश्चीत करतात. वस्तूचा टिकाऊपणा, आकार, लक्षात घेऊन कोणत्या प्रकारचा बांबू वापरावा हे ठरविले जाते. कळ हा बांबू मोठ्या पाट्यांसाठी सुपयोगीचा नसतो.

(*) ओ लखना येते. मात्र ठाकर जमातीत किंवा कोठाम. १६

जंगलातून तोडून आणलेला ओला बांबू चिरण्यास व वळण्यास सोपा असल्याने ओल्या बांबूपासून वस्तू बांधविणे सोयीचे असते. वस्तू तात्काळ हवी असल्यास ओल्या कांबी वापरतात त्यामुळे बांबूचा नैसर्गिक रंगही राहतो. टिकासू, दणाकट व चांगल्या कामा साठी वाळलेला बांबू भिजवून म्हु झाल्यावर वापरण्यात येतो.

घराच्या भिंतीसाठी वापरला जाणारा बांबू च्विट व टिकासू असतो. त्याच्या पट्ट्या साधारण १ इंच रंदीच्या व १ सेंटमीटर ते १ इंच जाडीच्या असतात. पट्ट्या भिंतीच्या लांबी रंदीइतक्या लांबीच्या कापून पाण्यात चांगल्या भिजवून घेतात. भिंतीच्या तट्ट्यांची वीण वेगवेगळ्या प्रकारची असते. अेका आड अेक अशा विणकामाचा तट्ट्या सुरक्षित नसल्याने सुरक्षित तट्ट्यांसाठी दोन, तीन, चार अगर पाचही पट्ट्या घालून तसेच वरून वीणलेल्या असतात. अशा प्रकारच्या वीणकामालून रेषांचे अनेक चौकोन निर्माण होतात. ते तट्ट्यांच्या अेकूण रचनेला व आकारांस शोभा आणतात. पट्ट्या वर-खाली गुंफत असताना विषम संख्येतील पट्ट्यांच्या मधील पट्टीची मध्येच बुद्धटी वीण घेतल्यामुळे रेषाकृती जास्तच शोभिवंत होते. नाजूक आणि लहान आकाराच्या वस्तूसाठी बांबूच्या कामच्या सुक व लवचिक असतात. अनुभवांवरून कोणत्या आकाराच्या वस्तूसाठी किती पट्ट्या घ्याव्या लागतील याचा अंदाज येतो. यंत्र चालावे तसे बांबूकाम करणारे हात भराभर चालतात. वेगवेगळे नक्षीकाम पट्ट्यांच्या वीणेतून घ्यावयाचे असेल तर "गुंफण" वेगळी घ्यावी लागते. कुशल बांबूकाम करणारा आदिवासी वधता वधता "वीण्या", "भोताड", अगर "फुलेरी" तयार करतो. झाकणांच्या टोमल्यांचे आकार मोहक असतात व विणही सुक असते. बांबूच्या पाट्या विणण्यात सह्याद्रीच्या पश्चिम घाटातील छठाकर" जमातीत हे कौशल्य आहे. माड्या गौड घराच्या भिंतीसाठी, तट्ट्यासाठी व चटईसाठी वेगळी तंत्रे वापरतात. दुर्गम भागातील माड्या शेतीचे व घरांचे जंगली प्राण्यांपासून रक्षण करून घेण्यासाठी बांबूच्या तुकड्यांचा उपयोग करून घेतात. झोपडीच्या मागील बाजूस ५-६ फूटाच्या पट्ट्यात ४ ते ५ इंचांच्या अंतराने असे बांबू गुंभे गाडतात. जमिनीवरील टोक तीक्ष्ण केलेले असल्याने आत शिरून पाहणा-या प्राण्यास इजा होते, खेरीज बुडी मारून येणारा प्राणी प्राणघातक जखमा झाल्याने अडकून पडतो. अशीच व्यवस्था शेतीच्या आजुबाजूसही केली जाते. त्यामुळे घरांचे व शेतीचे चांगल्या प्रकारे रक्षण होते.

थोडक्यात निश्चित उपयोगाच्या बुद्देशाने आदिवासी बांबूच्या वस्तू वनवितात. "बांबूकाम" केलेली तंत्राचा अभ्यास करणा-यांना आदिवासी संशोधन व प्रशिक्षण संस्थेच्या संग्रहालयातील वस्तू पाहता येतील. आदिवासी विभागातील अनेक जमातींच्या बांबूकामांचे अनेक नमुने संस्थेने गोळा केलेले आहेत.

आदिवासी अनेक कारणांसाठी बांधून सोपस्कार करतात. घरे अुभारण्यास, घरे शाकारण्यास, तट्टे, टीपल्या, चट्या, खाटा विणण्यासाठी, वेळणी, फण्या, बनविण्यासाठी, भोपडा, टिकाभू वस्तू बनविण्यासाठी, मासे व पक्षी पकडण्यासाठी निरनिराळे फासे, सापळे, ते ठेवण्यासाठी, पिंजरे तयार करण्यासाठी, पाणी आणण्यासाठी, ताडी काढण्यासाठी इरले, रेली, सातोडी, मळई, लग्न-बाशिगे, धान्याच्या कोट्या-कणाच्या, घरांच्या आतील भिंती, धनुष्य बाण व निरनिराळी वाघे बनविण्यासाठी अशा किलीतरी वस्तू बनविण्यासाठी आदिवासी बांधूवा वापर करतात. त्यापैकी कांही ठिकाणांच्या बांधूवामाची वर्गवारी पुढे दिली आहे.

अ.क्र.	बांधूवामाचा प्रकार	विभाग	जमात
१)	घराच्या भिंती	(१) अकण्णी महल, शहादा, तळोदा तालुका, धुळे जिल्हा (२) चोपडा तालुका, जळगांव जिल्हा (३) सिरांचा तालुका, चंद्रपूर जिल्हा (४) चण्णी तालुका, यवतमाड जिल्हा	भिल्ल, पावरा भिल्ल. पावरा भिल्ल. गौड, माडिया गौड, परधान, हलबा. गौड, कोलाम.
२)	खाटा (खटिया)	(१) भामरागड, अेटापल्ली विभाग, चंद्रपूर जिल्हा (२) मेलघाट तहसिल, अमरावती जिल्हा (३) चोपडा तालुका, जळगांव जिल्हा	गौड, माडिया गौड. कोरकू. पावरा भिल्ल.
३)	चट्या	सिरांचा तहसिल, चंद्रपूर जिल्हा	माडिया गौड.
४)	फण्या विणणी	भामरागड, अेटापल्ली, कोरची परिसर, चंद्रपूर जिल्हा.	माडिया गौड.
५)	पक्षी ठेवण्याचे पिंजरे (केटपूर)	(१) सिरांचा तालुका, चंद्रपूर जिल्हा (२) किन्नवट तालुका, नांदेड जिल्हा	माडिया गौड, गौड. राजगौड, कोलाम.
६)	पक्षी पकडण्याचे फासे (कोज्जी डवी)	(१) चंद्रपूर (२) धुळे (३) नाशिंक (४) ठाणे जिल्ह्यातील आदिवासी भाग व (५) अमरावती जिल्ह्यातील मेलघाट तहसिल.	माडिया गौड, गौड. परधान, भिल्ल. कोकणा, कातकरी. वारली, कातकरी. कोरकू, निहाल.

अ.क्र.	बाँडकामाचा प्रकार	विभाग	जमात
७)	धान्य साठवण्याच्या कणाच्या	(१) साह्या, नंदुरबार, शहादा तालुके, धुळे जिल्हा (२) चोपडा तालुका, जळगांव जिल्हा	मिल्ल मिल्ल.
८)	भाजीपाला, फळे, फुले यांच्या "कुळे-या"	(१) भैरवाट तहसील, अमरावती जिल्हा (२) धानोरा, कुरुवेडा विभाग, चंद्रपूर जिल्हा	कोरकू. गाँड, हलबा, माडिया गाँड, परधान.
९)	ठहान टोपल्या साकुरी "विह्या"	सर्वा आदिवासी विभाग
१०)	शेंतीकामाच्या पाट्या	(१) मुरवाड, शहापूर तालुके, ठाणे जिल्हा (२) वणी, कैदापूर तालुके, यवतमाळ जिल्हा (३) धानोरा, कडसा विभाग, चंद्रपूर जिल्हा	"क" व "म" ठाकूर वारली. कोलाम. गाँड, परधान, माडिया गाँड.
११)	बी-बियाणाच्या टोपल्या	(१) भैरवाट तहसील, अमरावती जिल्हा (२) वणी तहसील, यवतमाळ जिल्हा (३) अत्राणी महाल, धुळे जिल्हा	कोरकू. कोलाम, गाँड. मिल्ल.
१२)	मासे पकडण्याचे पत्तळे "तैलेडुका", "मळट्ट", "भोलाड", "भोजी", धिट्ट.	(१) शहादा, अकळकुवा, अत्राणी महाल, धुळे जिल्हा (२) आदिवासी विभाग, ठाणे जिल्हा (३) शिराईचा, गडचिरोली, तहसील, चंद्रपूर जिल्हा (४) सुरगाणा, कळणा व पैठ तालुका, नाशिक जिल्हा (५) वणी तालुका, यवतमाळ जिल्हा (६) भैरवाट तहसिल, अमरावती जिल्हा-कोरकू.	मिल्ल. ठाकूर, कातकरी, वारली, कोरणी. गाँड, माडिया गाँड हलबा. कोरणा. गाँड. मिल्ल.
१३)	टोप्या, छत्र्या, इरले, रेखी सांतोडी व तत्सम	सर्वा आदिवासी विभाग	...
१४)	लग्न बासिंग "टोपल्या"	धुळे जळगांव जिल्ह्यांतील आदिवासी भाग	मिल्ल.

अ.क्र.	बांबूकामाचा प्रकार	विभाग	जमात
१५)	बांबूची वाघे "तारपा" "शीरती" विभाग	ठाणे जिल्ह्यातील आदिवासी भाग	वारली.
१६)	पाटा, पाटी.	(१) वणी, कैलापूर, तालुके, यवतमाळ जिल्हा (२) ठाणे जिल्ह्यातील आदिवासी भाग	कोलाम, काकररी, ठाकर, वारली.
१७)	दोर	सिरांचा, गडचिरोली तालुके, चंद्रपूर जिल्हा.	गोंड, माडिया गोंड.
१८)	रंगीत गोंडे	अमरावती जिल्ह्यात मेलघाट तहसिल	कोरकू.

ही वर्गवारी ठोबळमानाने केलेली आहे. यासारख्या अनेक वस्तू आदिवासी लोक बांबूपासून बनवतात. आदिवासी बांबूच्या वस्तू स्वतःच्या गुणवत्तासाठी बनवतात. कारागिराची कुशलता व आत्मीयता त्यामुळे वस्तू प्रकर्षाने जाणवते. गुणवत्तेच्या दृष्टिकोनातून वस्तू दणकट व टिकाऊ बनविलेल्या असतात. आदिवासींनी तयार केलेल्या वस्तू अन्य कारागिरांच्यापेक्षा कलाकुसर व कुशलता या दृष्टिकोनातून निराश्या वाटतात. हे गुण लक्षात घेऊन आदिवासींच्या आवश्यक वस्तूंपासूनच हस्तकलेचे नमुने निवडले जातात. त्यांनाच Decorative Art in Tribal Handicrafts म्हणून संबोधिले जाते.

आदिवासींना त्यांच्या शेतकीकामासाठी "पाटी"ची आवश्यकता असते तशी "पाटी" ही वस्तू बहुउपयोगी आहे. आदिवासी पाटीला चांगली मागणी असते. ठाणे जिल्ह्यातील ठाकर जमातीच्या आदिवासींनी आणलेल्या पाट्या चुन्नर व राजूरच्या बाजारात गुन्हाच्याच्या सुनवातीपासून विकल्या जातात. चोपड्याच्या बाजारात कणाच्या चैत्रानंतर विकण्यासाठी येतात. पाट्यांना, टोपल्यांना पळीच्या फुलांपासून तयार केलेले रंग दिलेले असतात. त्यामुळे त्या अधिक मोहक वाटतात.

आदिवासींच्या अकृण आर्थिक जीवनात बांबूकाम हा व्यवसाय चांगला आधार देऊ शकेल. आदिवासींचे बांबूकामात नैपुण्य व कुशलता आहे. परंतु बाजारी स्पर्धेतल्या दिशाभूल वस्तू त्यांच्या कुशलतेला व नैपुण्याला मागे टाकत आहेत. त्यातून आदिवासी स्वतः "मीतभाषी" आहे. त्यामुळे त्यांच्या पारंपारिक कलेचा -हास होत आहे.

आदिवासींच्या गरजा मर्यादित असतात. वस्तू उत्पादनाचा वेग गरजांशी संबंधित असल्याने वस्तूही मर्यादित संख्येने तयार होतात. केवळ जीवनावश्यकतेसाठीच निर्मित वस्तू "बाजारी" स्पष्टतः टिकू शकत नाहीत. वेळेचे व्यय पाळण्याची आदिवासींना संध्य नाही. त्यामुळे आदिवासी मोठ्या प्रमाणावर उत्पादन करू शकला नाही. त्यांना तर त्यांना आवश्यक असणा-या वस्तू बाजारात अल्प दरात उपलब्ध होऊ लागल्या आहेत. त्यामुळे तो निष्क्रिय होऊ लागला आहे. त्यासाठी आदिवासींच्या या हस्तशिल्पास संरक्षण द्यायला हवे. त्यांच्या व्यवसायाला चालना मिळाव्यास हवी. त्यासाठी बांक्रामाचे क्षेत्र, उत्पादन क्षमता, मालाची उपलब्धता, अनुषंगबळ कौशल्य-यंत्रणे आदिवासींच्या आर्थिक परिस्थितीच्या अनुषंगाने विचार कराव्यास हवा. आदिवासी विकास महामंडळासारखी आदिवासी क्षेत्रात सेवापाड्यापर्यन्त पोहोचलेली निस्संशयकारी संस्था या क्षेत्रात महत्वाचे कार्य करू शकेल. या पारंपारिक क्षेत्राची महत्वाची ठिकाणे शोधून, उत्कृष्ट कारागिरांना पुढे आणून, त्यांच्या उत्पादनाची हस्तकलांना अजिडात आणून सक्रिय सहभाग देऊ शकते. आदिवासी उपलब्धता क्षेत्रात पारंपारिक आदिवासी कारागिरांना या धंद्यातील आधुनिक तंत्रे शिकविल्या गेलीत. पारंपारिक कौशल्यास व्यवसायाकडे वळवण्यास हे फायदा महत्वाचे व योग्य दिशा देणारे पाऊल होईल. त्यांना मालाच्या सुठाकाळीच्या उत्पादनाचा वेग वाढवण्यासाठी नवी तंत्रे, ओल्या-सुक्या बांक्रुसंबंधीच्या नव्या प्रक्रिया, रंग-कासातळे आणखी इत्यादी बाबी शिकविण्याची गरज आहे.

(१) लाकडावरील कोरीव काम

दैनंदिन गरजासाठी आदिवासी लाकडाचा उपयोग करतात. शेतीची औजारे, घरे, देवदेवांच्या मूर्ती, मुक्कटी, खटारगाड्या, खाटली (बाजा) चौकटी, भाळे, आशुवे, पारंपारिक उपयोगाची भांडी, इत्यादी वस्तू लाकडाच्याच क्वचित्कित्या असतात. आदिवासींनी लाकडी औजारे साधीच असतात. ठरावीक हंगामासाठी उपयोग हाच त्यांना मुख्य लक्ष असतो. आदिवासी विभागात लाकूड सहज उपलब्ध होते. त्यामुळे लाकडाचा टिकावुपणा तितकासा विचारांत घेत नाहीत. कांही आदिवासी बांगलाच्या भुशीला आणि दांड्याला पक्षांचे आणि प्राण्यांचे (शक्यतो मीरांचे देवाचे वार पांजाचे) आकार देतात. प्राण्याच्या वेह-यावरील तपशिल वेधक आणि आकर्षक पद्धतीने कोरलेला असतो. कांही आदिवासी जमातींच्या घरांत दरवाजा-समोरील लाकडावर योत्रनिदर्शक असे सांकेतिक चित्र कोरलेले असते. लाकूडच्या खांबावर कांही आदिवासी वैशिष्ट्ये दर्शविणारी नक्षी असते. यात सूर्यदेव व चंद्रदेवांच्या

प्रतिमा प्रामुख्याने दिव्यतात. मिल्ल लोकांच्या घरात मध्यवर्ती खांबावर मोराचे चित्र दिवते. लाकडावरील कोरीव कामाचे अुत्कृष्ट नमुने हलबा लोकांच्या घरांत पहावयास मिळतात. चिचघाट, शिरपूर, सौनसरी, पैठारी या चंद्रपूर व मंडारा जिल्ह्यातील गांवी जुन्या घरांच्या लाकडांवर हत्तींच्या झुंजी, घोडे, हत्तीघोड्यांच कळा, साप, बैली, फुले, घोड्यांचे रथ, मिरवणूक, यासारखे विविध प्रकारचे कोरीव काम पहावयास मिळते. गडचिरोली व साकोली तहसीलमधील हलबांची घरे कोरी व लाकडांने सजविलेली आढळतात. कोरीव काम हे त्यांच्या घरांचे वैशिष्ट्य म्हणता येईल. कोरीव कामाचे हे कौशल्य आता कमी होऊ लागले आहे.

लाकडाच्या नैसर्गिक आकारात थोडा फेरफार करून ते लाकूड विविध उपयोगासाठी आदिवासी वापरतात. घडागांव जवळील कुलवड गांवी इंग्रजी लेल आकाराच्या फांदीचा उपयोग बैठकीसाठी केल्याचे आजही आढळून येते. अेकाच फांदीच्या "बेवऱ्यांचा" उपयोग झोपडीसमोर पाण्याचा माठ, घागर किंवा अंधारुण-पांघरुण ठेवण्यासाठी केला जातो. लाकडांचा उपयोग करण्याची त्यात कल्पकता आहे. यांड, बैगांच्या (पुजारी) हातामध्ये अेक पूजेची काठी असते. तिला ते "माता" म्हणतात. या काठीची मूठ कल्पकतेने तयार केलेली असते. कोलखास येथे पाडसाला पाजणारी हरीण, क्वांती घेणारा काळीट ह्या कल्पना अशाच लाकडांच्या आकारामधून साकार केलेल्या आहेत.

प्रामुख्याने प्राथमिक कोरीव काम हत्या-यांच्या दांड्यावर घा-यांच्या मुठीवर केलेली आढळते. कु-हाड ही आदिवासींची संरक्षक, आठ-दहा वटांची कोरकू मुले मेलघाटच्या दाट जंगलातून कु-हाड खांबावर टाकून निर्धास्त फिरतात. त्यांचे दाण्डे कोरीव कामाने शुशोभित केलेले असतात.

लाकडी कोरीव कामामध्ये मुख्यतः तीन प्रकार दिवतात.

- (१) तीक्ष्ण हत्या-याने तासून लाकडाला आकार देणे.
- (२) तीक्ष्ण धारेच्या किंवा छन्नीसारख्या हत्या-यांनी कोरून नक्षीकाम करणे.
- (३) पटाशी सारख्या तीक्ष्ण धारेच्या हत्या-यांनी आजूबाजूचा भाग छिलून नक्षीकामाचा अंक्वटा तयार करणे.

लाकडी कोरीव कामाच्या संबधत गोळा केलेल्या वस्तूंची वर्गवारी खालील प्रमाणे आहे.

- (अ) देवदेवतांच्या मूर्ती.
- (ब) अथाड्याचे व तत्सम नाचाचे मुक्कटे.
- (क) फण्या
- (ड) तंबाखूच्या डब्या.

(इ) लग्नातील खांब (मुंडा)

(ई) मृतांच्या स्मरणार्थ शुभारंभेले खांब (शिणोली)

भवाडी नृत्यातील मुखवटे मृतांची स्मारके, गाव देव, लग्नखांब, ह्यासाठी आदिवासींनी लाकडावर कोरीवकामाची किम्या सुरू केली. ठराविक सोंगाचा मुखवटा परंपरागत किंवा पिढीजात वहिवाटीने प्रत्येकाच्या घरी रुढ झाला आहे व पुढे त्या प्रकारचे सोंग त्या गांवात फक्त त्या घरातला आदिवासीच घेऊ लागला. नाचू लागला. भवाडा नृत्य सा-या गावाचे नृत्य, परंतु सोंगे मात्र घरा घरातून ठरविलेली. अशा महत्वाच्या नृत्य सभारंभाच्या वेळी आपल्या घराण्याचा - कुळाचा मुखवटा जास्तीत जास्त चांगला व्हावा या अद्देशाने त्यांच्यात सुप्त स्पर्धाहि निर्माण झाली. त्या स्पर्धेतून लाकडावर रेखिव कोरीव काम करण्याची कला भवाड्यांच्या मुखवट्यांच्या माध्यमातून संपन्न झाली.

भवाड्यांचे कार्यक्रम मुख्यतः ठाणे-नासिक जिल्ह्यात सह्याद्रीच्या रांगांच्या पश्चिमेकडील व पूर्वेकडील भागात आजही चालतात. वैशाख महिन्यात गावोगावी भवाड्यांचे कार्यक्रम होतात. या भवाड्यातून पूर्वजांच्या शूर कृत्यांचे गुनगान केले जाते तसेच सभाजातील चाली रितीवरही विनोदी प्रहसने केली जातात. मुखवटे त्या दृष्टीने प्रसंगाला अनुसृत, व्यक्तिरेषेला योग्य असे बनविले असतात. भवाड्यातून रामायण महाभारतातील कथा विषयांवर आधारीत कार्यक्रमही होतात. मुखवट्यांची रचना त्या दृष्टीने अनुसृत अशी करावी लागते. कागदी लगदा वापरून कांही भागांत मुखवटे बनविले जाऊ लागले आहेत. त्यामुळे लाकूड कोरून मुखवटे तयार करण्याची कला मागे पडू लागली आहे.

भवाड्याचे मुखवटे मसू लाकडावर कोरतात. त्यासाठी साबर, ^{सातमि}, पायर, पांगारा, जांबूळ अशा हलक्या व मसू लाकडावर हे कोरीव काम होते. मुखवट्यांच्या आकारमानानुसार लाकूड घेऊन कु-हाडीने आकार देतात. त्यानंतर लाकडावर मुखवटा कोरतात. पटाशी, आ-या, किकर अशी हत्यारे असतील तर मुखवटा लवकर तयार होतो. अशी हत्यारे नसतील तेंव्हा काम अडून रहात नाही. तीक्ष्ण धारेचा चाकू, खिळा, कोयता ह्यासारख्या जुजबी हत्यारांचा उपयोग करून मुखवटा पूर्ण केला जातो. चेहऱ्याचे कोरीव काम लाकडावर प्रथम होते. विविध प्रकारचे व आकाराचे चेहरे, विविध भावभावनांचे चेहरे, मुक्या, भिष्या, गालाची, -नाकाची ठेवण यासाठी केलेले कोरीव काम व कोरलेल्या नक्षी हुबेहुब असतात. मानवी शरीर रचनेचे द्वारकाईने केलेले निरीक्षण त्यातून दिसून येते. चंद्रपूरच्या भामरागड भागातही असे मुखवटे तयार केले जातात.

भवाच्याच्या मुखट्यात सुर्यदेव, चंद्रदेव, ब्रम्हदेव, दैत्य, नृसिंह, रावण, हनुमान, देवी, वाघ, मारीच इत्यादिंचा समावेश असतो. लाकडावर फक्त मुखट्याचे आकार दिलेले नसतात. त्यावर पानाफुलांचा, झाडांच्या सालींचा रंग देऊन ते रंगविलेलेही असतात. नैसर्गिक रंगात जेव्हात मिळणारा डिक, अंड्याचा पांढरा बलक व जीप्सम मिसळून रंगाचे शुद्धतम लेप तयार केले जातात. मुखट्यावर सांकेतिक छुणाही असतात. चंद्रदेवापेक्षा सुर्यदेव श्रेष्ठ ही कल्पना चंद्रदेवाच्या मुखट्यावर सुर्यदेवाची अशीच सांकेतिक आकृति कोरून दाखविलेली असते. कौलाम जमातीतही त्यांच्या टेम्सा नृत्यासाठी लाकडी मुखट्टे तयार करतात. परंतु ही प्रथा ठाणे व नासिक जिल्ह्यात जास्त प्रचलित आहेत.

नृत्यासाठी वापरावयाचे कागदाचे मुखट्टे, मेणाचे व भोपळ्याचे सुध्दा तयार करतात. पिल्लांच्या आस्वळ सांगाचे मुखट्टे भोपळ्याचे असतात. शेणा-मेणाचा वापर केलेले मुखट्टे नाजूक असतात. कागदाचा मुखट्टा वजनाने हलका व वापराव्यास सुटसुटीत असतो. त्यामुळे ठाणे - नासिक जिल्ह्यातून कागदांच्या मुखट्ट्यांचा वापर अजिंक्ये मोठ्या प्रमाणांतर होऊ लागला आहे. वर्तमानपत्राचा कागद १५ ते २० दिवस पाण्यात प्रथम भिजू देतात. नंतर त्यांत भिजविलेला "मेथा" मिसळून त्यांचे चांगले मिश्रण करतात. हे मिश्रण कुटून घेतले की त्यातून कागदाचा चांगला व चिबट, "फोम" तयार होतो. त्यांत डिक घालून त्यापासून मुखट्टा/ रंगविण्यासाठी बाजारांत मिळणारे रंग ही वापरले जातात. तयार करतो. तो

देवदेवतांच्या मूर्ती :-

शतकानुशतके परंपरेने चालत आलेल्या देवदेवतांचे आकार आजही फारसे बदललेले नाहीत. अतिप्राचीन व दुर्मिळ मूर्तींना महत्त्व अधिक आहे. आदिवासींनी देवदेवतांच्या पुजेसाठी मूर्ती तयार केल्या. पुजेसाठी प्रथम त्यांनी लाकडी मूर्तीच तयार केल्या असाव्यात.

आदिवासींमध्ये लाकडी मूर्तीच्या रुपात वाघ्यादेव, शिवा-या, हिवा-या, डुलारदेव, बडादेव, माता, मरिचम माता, गावाजाहेरील देवी आणि गाँडांचे सात देव ईत्यादी देवी देवतांचा उल्लेख करावग लागेल. वाघ्या किंवा वाघ्यादेव हा ठाणे, पुणे, नगर, नासिक, धुळे, जळगांव व अमरावती ह्या जिल्ह्यातील आदिवासींत आढळते. लाकडावरील वाघ्याचे चित्र हाच त्यांचा वाघ्यादेव. लाकडी कोरीव काम केलेल्या पट्ट्यांच्या आधाराने बांधलेला झोपाडा म्हणजे डुलारदेव. देवडाच्या कळसासारखा वरच्या टोकास निमूळता होत गेलेल्या आकाराच्या लाकडावर मानवी चेहरा कोरलेला असतो ती आहे त्यांची माता. ६।७ इंच लांबीच्या १ इंच जाडीच्या

त्रिकोणी लाकडी पट्या म्हणजे मातिच्या घोड्याच्या आकारांचा लाकडी कौरीव आकार ही दुसरी माता. सुक आकाराच्या पालखीत अग्रे वेह-यांची मूर्ती हा आहे बडादेव कमारमंजी (आई) बाचमुईतो (बाप), ओगले (मुलगी), ओगपाल (सुसर) येमिळी (कासब. पैला (मुलगा), मुळा (मुलगा), हे गोंडांचे सात देव : यातील ओगपाल व येमिळी पैलेंच प्राण्याचे आकार असू याकी मुसठासारखे लाकडी ठोकळे असतात, भगताच्या देव्हाराच्यामाला वाध्यादेवाचा आकार गावाबाहेर दाट झाडीत काविलेल्या वाध्यादेवापेक्षा वेगळा आहे. त्यांवरील कौरीव काम हे प्राचीन कलेचा जिवंत नमुनाच आहे. वाध्यादेवाच्या अंघ्र्याच्या शोपटीचे व अघ्र्या जवळच्याचे रूप त्यात दिसते. मातादेवीच्या डोक्यावर केसांचा कळसासारखा भाग असून त्याच्याखाली वर्तुळाकार वेहरा व त्यावर बसके व आंत ओढलेले नाक, सपाट गाल, तोंड लहान, परंतु ओठ जाड व खालच्या अग्रेलेल्या भागांत जोडलेले हात अशी प्रतीमा असते. वाध्यादेव, शिवा-या, हिवा या देवांच्या चित्रकृतिमध्ये मुण्याचा अंक आकार असतो. त्याने दोन्ही हात वर अचलून घेतलेले असतात. हातामध्ये पूजेचे साहित्य व बळी देण्याची आयुधे असतात.

भामरांगडाच्या परिसरात राहाणा-या माडिया गोंडांमध्ये गावाच्या बाहेर ठेवण्यासाठी अंक देवी असते. ही देवी अंगावर कोणताही कपडा नसलेली परंतु नाकांत नथ, कानात नक्षीदार वळे घातलेली डोळे खोल, ओठ पातळ असलेली व्यवस्थित बांधलेला केसांचा झुंडा, गळ्यात दगडी मणी, शरीर अघडे, अजव्या हातात लाकडी पेटीचा आकार, डावा हात कोपरांत वाकवून अचललेला, आंगठा अुभा दोन्ही पायांत अंतर ठेवून चालत असलेल्या अवस्थेत असल्यासारखी असते. आकार तसा अघदी ओबडधोबड परंतु अंकाच लाकडातून कोरलेली असते. बारकावे सर्वत्र सारखेच असतात. साधारणतः ६ इंचापासून दीड फूटापर्यंत हिचे आकार असतात. तसाच प्रकारं कोरकूंच्या देवीचा आहे. यावर लाकडी पडटीवर साधारणतः १ फूटभर अुंचीची दीड ते दोन इंच रंंदीची १ इंचभर जाडीची असते. वरचा भाग घुमटाकृती कोरून त्याखाली पतंगाकृती चौकोनी भाग असतो. त्यात चार निमुळती टोके असलेली चांदणी त्याखाली काही अंतर ठेवून अग्रेलेल्या भागापैकी खालचा अर्धाभागात सोडून मधल्या भागात सर्वात खाली मुण्याकृती त्यावर चंद्रदेव त्यावर सूर्यदेव कोरलेले असून दोन्ही बाजूंनी नागमोडी नक्षी कोरलेली असते.

अज्ञाच अंक लाकडी देव कोरकू मध्ये आहे. फक्त चित्रांच्या क्रमात बदल असतो. पतंगाकृति चौकोनांत वर्तुळा कोरून त्यामध्ये डोळे नाक, तोंड व कान कोरलेले असतात. गळ्याच्या खाली मोठी चंद्रकोर काढलेली असते. तीच्यामध्ये टोकाकडे निमुळती होत गेलेली चार टोकांची चांदणी व खाली अग्रे रूप धारण केलेला सूर्य

त्याखाली पुजेचे साहित्य घेऊन जाणारा मुख्य अशी चित्रकृती असते.

ह्या लाकडी मूर्ती निर्मितीमागचा हेतू प्रतिकात्मक आहे. अशा मूर्ती ठाणे, नासिक, जिल्ह्यात वाध्यादेव, शिवा-यादेव यांच्या आढळात. वाध्यादेवांचा फक्त मुक्कटा लाकडी फळीवर कोरलेला असतो. कोरकृता "डोलार" अगर डुलारदेव "नरायनपेन", "द्वारहा", "मरीयाम माता", व गौडांचा "बडादेव", "देवी", "माता" इत्यादि चित्रकृती अशाच असतात.

फण्या :-

आदिवासी संस्कृतीच्या वैशिष्ट्यामध्ये लाकडी फण्यांना वेगळेच महत्व आहे. त्यांच्या हस्तकलेच्या दृष्टीने फण्या या महत्त्वाच्या आहेत. चंद्रपूर जिल्ह्याच्या पूर्व-दक्षिण सीमा भागांत ह्या फण्यांना सांस्कृतिक दृष्ट्या महत्व आहे. या भागात माड्या गौड जमातीची प्रामुख्याने वस्ती आहे. हा भाग दुर्गम असून दळण-वळणाच्या साधनांचा इथे अभाव आहे. माड्या गौड जमातीत कांही लोक "स्थलांतरित शेती करतात या भागात बाजाराची ठिकाणे विरळ आहे. माड्या गौड जमातीत झोपटी "घोटू" नांवाची सार्वजनिक झोपडी अस्तित्वात आहे. पुरुषा आणि स्त्रिया यासाठी वेगळीही घोटुले असतात. घोटूलमध्ये व्यात आलेल्या मुलामुलींना जमातीच्या रितीरिवाजाचे धडे वृद्ध व्यक्तित्वाच्या मार्गदर्शनाखाली दिले जातात. त्यांच्या परंपरागत हत्यारांचा सराव येथे केला जातो. तसेच जमातीतील शूर वीरांचे त्यांनी केलेल्या कृत्यांचे स्मरणही केले जाते. निरनिराळ्या प्रकारच्या नृत्य व गाण्यांचे धडेही इथेच मिळतात. थोडक्यात सांस्कृतिक जिजनाचे धडे देणारी "घोटू" ही एक शाळा मानली जाते.

"घोटुसवा" आणि त्यांच्या फण्यांचा जिल्हाच्याच संबंध आहे. घोटुल्याच्या प्रांगणात व्यात आलेली मुले-मुली रात्री ऐकव जमून समूह नृत्ये करतात. नैसर्गिक आकर्षणाने तरुण तरुण स्त्रीकडे आकर्षितला गेला व ते दोघे ऐकमेकांना पसंत पडले. त्यांचे पुढे प्रेमात रुपांतर झाले तर त्यांच्या प्रेमाचे प्रतिक म्हणून अशा फण्या ऐकमेकांच्या केसांत सर्वासमक्ष घालायचा घोटुलात रिवाज आहे. त्यांना आपल्या आवडी निवडीनुसार जोडीदार निवडण्याची मुभा असते. सामाजिक रीती रिवाजानुसार त्यांचे विवाह होतात. प्रगत समाजात "अँग्लमैटची" आंगठी घालतात. ह्याच कार्यासाठी "माड्या" आदिवासी फणी वापरतो. लाकडाची, बांबूची, किंवा बांबूच्या काड्याची फणी ते स्वतः बनवितात.

फण्यांना अशाप्रकारे सांस्कृतिक महत्व असते. आदिवासींच्या ह्या फण्या हस्तकलेचे सुरेख नमुने असतात.

फण्यासाठी कोणत्याही प्रकारचे लाकूड वापरण्यांत येते. तैथील सागवान, लाकूड तर आशिया खंडात वरच्या प्रतिधे मानले जाते. फण्या १ इंच ते ३ इंच रुंद असतात. फण्यांच्या दातांमध्ये विविधता असते. कांही फण्या फक्त ३ दातांच्या असतात. फण्यांमध्ये जास्तीत जास्त ३० दात असतात. फण्यांचे दात नेहमी तिनाच्या पटीतच असतात. तिन, सहा, नऊ, बारा, अशीच दातांची रचना असते. जोडीदार निवडीसाठी फण्या क्सात खोवाक्याच्या असल्याने त्या क्सांत सहज बसतील अशा आटोपशीर केलेल्या असतात. आपल्या प्रियकरणीच्या क्सांना शोभतील अशा ह्या फण्या मुलायम करण्याचा प्रियकराचा प्रयत्न असतो. प्रेमाची ही प्रतिके सदैव प्रियकरणीच्या क्सांतच असतात. स्त्रीच्या प्रमाणे पुस्त्याही क्से वाढवून बुवडा बांधत असल्याने फण्या क्सात ठेवण्याची पुस्त्यांनाही अडचण येत नाही.

फण्यांच्या दातांच्या संख्येवरून लांबी-रुंदीवरून जाडीवरून प्रत्येक फण्यांचे वेगवेगळे चटकन जाणवते. फण्यांच्या दातांची संख्या ठराविक नसल्याने व्यक्तिगत आवडीनुसार व कलाकौशल्यानुसार ह्या फण्या बनविल्या जातात. तिनच दात, पांच पांच इंच लांब, १-२ इंच व्यासाचा परंतु टोकाकडे निमुळता होत जाणारा, मागच्या चपट्या चौकोनी बैठकीतून कोरून काढलेले असतात. बैठकीवर सुंदर नक्षी काढलेली असते.

सहा दातांची फण्या साधारणतः ३ इंच रुंदीची असते. दातांची मुळापासून लांबी १-३ इंचापर्यंत असते. फण्यांवर पहाती, झाडे, फुले, अशासारखी नक्षी कोरलेली असते.

फण्या कोरणेचे दोन प्रकार आहेत. (१) तीक्ष्ण हत्याराने खांचा पाडून, (२) बाजूचा भाग वगळून त्यावर जाड रेषा काढणे. या दोन्ही प्रकारांत शीशाचा मुळामा दिलेला असतो. लाकूड कोरून किंवा तासून केलेल्या फण्या चंद्रपूर जिल्ह्यात इटापल्ली, कसन, भांगरागड, लाहेरी, कुवाकोडी ह्या भागात आढळतात. अशादी दुर्मिळ वस्तु आदिवासी देण्यास सहसा तयार होत नाही. ज्यांना असे वाटते की आपल्या वस्तुवर अनोळखी माणसे कांहीतरी चेटुक करतील व त्यामुळे त्या वस्तूंच्या मुळ आदिवासी मालकांस जंगलांत रास, पिडा, सहन करावी लागेल. त्यामुळे कांही वस्तु आदिवासी देत नाही.

फण्या अनेक आकारांच्या असतात. प्रिय व्यक्तीसाठी फण्या बनवाक्याची मूळ रूपना असल्याने कारागिरीचे सारे वैयक्तिक कसब इथे प्रणाला लावलेले असते. सर्व फण्या अगदी कलाकुसरीने युक्तच असतात असे नाही. साध्या फण्याही असतात. फण्या अर्धगोलाकार, पंचकोनी, आकृताकार, सपाट, चपट्या, आकूड, लांब, जाड

अज्ञा निरनिराख्या आकारात असतात. फण्या करण्यासाठी त्यांच्याकडे असलेली नेहमीच हत्यारं असतात. विळा, कु-हाड, चाकू किंवा खिळा, रुसी, कसेर, गोंदली, इत्यादी हत्या-यांनी फणी तयार होते. बाणांची टोके, भाले यांनी तासून, कोरून लाकडातून फणी आकार घेते. गारगोटीच्या दगडाच्या कडेच्या धारने सातून सातून फणीला सुकता येते. बाणांच्या टोकांनी नक्षीकाम केले जाते.

फण्यांवर नागमोडीत महिरपी, कोयरीसारख्या नक्षी असतात. पशु-पक्षांची विषे फुले ही कोरलेली असतात. जनावरांच्या शिंगापासूनही तयार केलेल्या फण्या आढळतात. शिंगाच्या फण्या लाकडी फण्यापेक्षा करावयास सोप्या असतात. शिंगामध्ये चिवट व लवचिकपणा असल्याने दांत मोडण्याची भिती नसते. लाकडाच्या फणीत हा धोका असतो. त्यामुळे कारागिराला अतिशय काळजी घ्यावी लागते.

लग्न खांब (मुंडा) व मृतांच्या स्मरणार्थं शुभारंभेले लाकडी खांब (शिणोली-मरीसा, मुंडा). :

लग्न खांब :-

माडियागोंड, परधान, गोंड, हलबा, कोरकु या आदिवासी जमातींमधून लग्न मंडपांमध्ये मध्यभागी संकेतानुसार लाकडाचा खांब शुभा केलेला असतो. त्याला मुंडा असे म्हणतात. लग्नासारख्या शुभसमारंभासाठी हा लाकडी खांब शुभा केलेला असतो. त्याला विशेष महत्त्व असते. हा खांब नव-या मुंडाने स्वतः आणाक्याचा असतो. नवरा मुरुगा त्यावर आकृत्या कोरतो. ह्या खांबामध्ये विविधता आढळून येते. साधारणतः माडियागोंडांचा "मुंडा" मोहाच्या लाकडाचा असतो. कोरकुचा मुंडा सांभवान लाकडाचा असतो. लग्नाचे हे खांब, कुल निदर्शकहि असतात. कुळाचे मानपिण्ड त्यावर कोरलेले असते.

या लग्नखांबाची लांबी, रुंदी, अुंची ठराविक नसते. कोरकुचा लग्नखांब अुंचीचे, जाडीने लहान असतो. कोरकु भागांत कोरीव काम केलेले मुंडा आता दुर्मिळ होत चालले आहेत. त्यांच्या खांबांच्या चारी बाजूंना वेगवेगळ्या नक्षी असतात. माडिया गोंड लग्नाच्या खांबाबाबत जास्त हौशी असतात. त्यांचे लग्न खांब जास्तीत जास्त मोठ्या आकाराचे असतात. जगदालपूरच्या मानवंश शास्त्र संग्रहालयाच्या प्रवेश व्दारापाशी प्रत्येक बाजू १ फूट जाडीची व ७ फूट अुंचीचा मुंडा ठेवला आहे. तो आदिवासींच्या कोरीव कामाचा नमुनाच आहे. आदिवासी संशोधन व प्रशिक्षण संस्थेच्या संग्रहालयात प्रत्येक बाजू ८ इंच रुंद व ७ फूट अुंच असलेला कारागिरांचा उत्तम नमुना ठरेल असा मुण्डा आहे. खेरीज

कोरकूच्या मुण्ड्याचा अुत्तम नमुनाही संस्थेच्या संग्रहालयात ठेवण्यांत आला आहे.

सुर्य, चंद्र देवांची सांकेतिक प्रतिके अन्य प्राणी, स्वस्तिक नक्षी इत्यादी त्यावर कोरलेले असतात. मुंडाच्या अेका खांबातून कोरलेले घंटा, सुंगरुन देखील महाक्यास मिळतात.

कोरकूच्या आद्यापैकी टा^{पा}, गप्पा, टिचकुरी या वाद्यासाठी सुधदा त्यांना लाकूड कोरावेच लागते. साधारणतः भजनातील टाळासारखा या "टाप्पा" गप्पाचा आकार असतो. तसेच चौकोनी, फाटकोनी आकार असतात. ही सारी वाद्ये लाकूड कामाचे नमुने आहेत. भिल्लांचे "इंदल" पूजेचे "झाम्भो" हे वाद्य ही लाकडावरील कोरीव नक्षीकामाचा नमुना असते.

मृतांचे देव :-

शिणोली, मरसिंग मुण्डा, वीर, इत्यादि नांवानी आदिवासी जमातीतून मृतांच्या स्मृती प्रित्यर्थ लाकडी खांबे शुभारण्यात येतात. गोंड, माडिया मध्ये त्यांना शिणोली, कोरकूमध्ये मरसिंगमुण्डा, तर कोकणा, वारलीमध्ये "वीर" "वीरगड" म्हणतात.

शिणोलीचे आकार विविध आहेत. अगदी साध्या फा^{पा}सून जाडजूड खांबापर्यंत व अुंचे लाकडी वासेही त्यासाठी पुरलेले दिसतात. या सर्वांवर सांकेतिक चित्रे कोरलेली असतात. आदिवासींच्या धार्मिक कल्पना निसर्गाशी निगडीत आहेत. प्रत्येक सजीव, निर्जिव वस्तूत कोणतातरी जीव अगर आत्मा रहात असतो. त्यामुळे प्रत्येक वस्तूला सचेतन रूप असते या कल्पनेतून आदिवासीमध्ये देव, पतीर, मृत, पिशाच्च, यांच्या कल्पना आल्या आहेत. मृतांचे देव ही अशीच अेक प्रथा असून मृतांच्या आत्म्याचा आपल्यावर कोप होऊ नये, त्याला खूषा करण्यासाठी हे सारे योजन असते. मृतांची त्यांच्या गावातील प्रतिष्ठा, सामाजिक स्थान लक्षात घेऊन शिणोलीचा आकार व प्रकार, त्यावरील कला कौशल्य कोरलेले असते. प्राण्यांचे आकार विशेषतः बैल, गवा, घोडा यांचे तोंडाचे आकार जास्त प्रचलित आहेत. सामाजिक दर्जांनुसार खांबाची अुंची ठरते. त्यामुळे "गायता" या नायक कुटुंबातील मृतांचे खांबे कोरीव कामासाठी प्रशंसनिय असतात. लाकडाबरोबरच दगडी खांबेही काही ठिकाणी शुभारलेले असतात.

सध्याद्रि, सातपुडा यांच्या रांगतून राहणा-या कोकणा, वारली, ठाकुर, व भिल्ल ह्या जमातीतून लाकडी खांबे किंवा अुंचे लाकडावरील वस्तू आढळतात. सुपली, वीरल वीरगड, इर, पितर ह्या सारख्या नांवाने ओळखले जातात. त्यांचे "टाक" ही त्थार करतात. तसेच लाकडी फा^{पा}ही शुभारतात. "वीर"

आहे की "सुपली" हे त्यावरील प्रतिकावस्तुन समजून येते. बाळांतपणात मृत झालेल्या बाईच्या प्रतिमेच्या शेजारी तिच्या मुलाची लहान प्रतिमा कोरलेली असते. अनेक विविध नक्षीकामांनी बृहद सालंकृत आकृत्या जाड लाकडी पत्र्यांवर कोरलेल्या असतात. त्यावर चंद्र, सूर्य कोरलेले असतात. विदर्भातील यवतमाळ, अमरावती व चंद्रपूर जिल्ह्यात सह्याद्री सातपुड्याच्या रांगेत पुणे, ठाणे, नासिक, घुळे, जळारिव या जिल्ह्यातील ह्या "शिण्णोली किंवा थडगी आपापल्या परीने परंपरेची व संस्कृतीचे वास्तव आहेत.

तंबाळ्याच्या डब्या हे माडिया गौड जमातीचे अेक वैशिष्ट्य आहे. लाकडातून कोरून फाळ्या जोडून ते ह्या "पागागोट्टा" किंवा पौंश तिदाण्णा घोट्टाथ बनवितात. कठिण कवचाची फळे तसेच टणक सालीच्या बीयांचाही यासाठी सुयोग्य होतो. अशा आकाराच्या धातुच्याही डब्या बनवितात. धातुच्या व लाकडी डब्यांवर क्लाकुसरीची कामे केलेली असतात. लाकडापासून पक्षांच्या आकाराच्या डब्या ते तयार करतात. मोर, लांडोर, कांबडा यासारख्या प्राण्यांचे आकार त्यामध्ये दिसतात. फुलभागावर सुंदर क्लाकुसर किंवा रेषांचे जाळे कोरलेली असते. झाडांचे आकार झाडेपडीची चित्रे, नृत्य प्रकारही त्यात कोरल्याचे दिसून येतात. डब्यावरील नक्षी इतर कोरीव काम डब्यांच्या मर्यादित आकारामुळे नाजूक असते.

आदिवासी सज्जनशील आहेत. त्यांची हस्तकला अप्रतिम आहे. या साऱ्या प्रकारांस बाजारी रच अजून आलेले नाही त्यामध्ये जीवंतपणा आहे. सांकेतांना अद्यत्वेतान नक्षरपुतांसाठी वेगळे काही तरी करून त्यांच्या सांस्कृतिक जीवंतपणास गालबोट लावण्यास आदिवासी सहसा तयार नाही. आदिवासी हस्तकला अद्याप अंधारातच आहे. त्या कलेचे व हस्त कौशल्याचे अंशोधन आणि संकलन झालेले नाही. संप्रहालयात आदिवासी हस्तकलावस्तुंचा अभाव जाणवतो. यामुळे आदिवासींची संस्कृती व त्यांची हस्तकला वैशिष्ट्ये जतन करण्यासाठी लाकडी कोरीव कामाचा संभाव केला पाहिजे. त्याला प्रोत्साहन दिले गेले पाहिजे. चांगल्या कलाकारांना मदत केली पाहिजे. सर्व कलाकृतिंना बाजारपेठही मिळवून दिली पाहिजे. त्यासाठी अनुदानही वाचला पाहिजे. सर्व बाजूनी होतील तेवढे प्रयत्न झाले तरच या हस्तकला जगविता येतील.

