

78

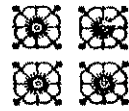
फक्त शासकीय उपयोगासाठी

1405
3/5



महाराष्ट्र शासन

ठाणे जिल्ह्यातील
महाराष्ट्र राज्य सहकारी आदिवासी
विकास महामंडळ कार्यान्वित
गवत एकाधिकार खरेदी योजना (१९८७-८८)
मूल्यांकन पहाणी अहवाल



आदिवासी संशोधन व प्रशिक्षण संस्था
महाराष्ट्र राज्य पुणे-४११ ००१.

१९८८-८९

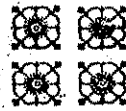
1405
3/5

फवत शासकीय उपयोगासाठी



महाराष्ट्र शासन

ठाणे जिल्ह्यातील
महाराष्ट्र राज्य सहकारी आदिवासी
विकास महामंडळ कार्यान्वित
गवत एकाधिकार खरेदी योजना (१९८७-८८)
मूल्यांकन पहाणी अहवाल



आदिवासी संशोधन व प्रशिक्षण संस्था
महाराष्ट्र राज्य पुणे-४११००१.

१९८८-८९



प्रस्तावना

ठाणो जिल्ह्यातील आदिवासी उपयोजना क्षेत्रात महाराष्ट्र राज्य सहकारी आदिवासी विकास महासंघाकडून सन १९८५-८६ पासून महाराष्ट्र शासन पुरस्कृत, गवत एकाधिकार खारेदी योजना राबविली जात आहे. ही योजना आदिवासी कुटुंबांना आर्थिक हित्या लाभदायक ठरली आहे. परंतु ही योजना राबवित असताना आदिवासी महासंघास सन १९८७-८८ मध्ये फार मोठ्या प्रमाणात नुकसानीची झाल पोहोचली. त्यामुळे शासन व आदिवासी महासंघापुढे असा प्रश्न निर्माण झाला की, ही योजना चालू ठेवावी किंवा बंद का करावी ? चालू ठेवावयाची असल्यास ती कोणत्या स्वरूपात चालू ठेवावी ? त्यात काय बदल घडवून आणावा ? या प्रश्नाचा उकल होण्यासाठी महाराष्ट्र शासनाच्या आदिवासी विकास विभागामाने या संस्थेला या योजनेचा मूल्यांकन अभ्यास करण्याच्या सूचना दिल्या. शासनाच्या या सुचनेनुसार संस्थेने हे काम हाती घेउन ते पूर्ण केले.

पहाण्यात या योजनेतील लाभार्थींची, विविधा स्तरावर काम करण्याच्या कर्मचा-यांची व अधिका-यांची, संचालक संघातील कांही संचालकांची व व्यापारी संघांची या योजनेसंबंधी मते अजमावण्यात आली. संस्थेने महासंघाच्या कागदपत्रावरून, सभेच्या इतिवृत्तांवरून माहितो संकलित केलो. तसेच लाभार्थींची प्रत्यक्षा भेट घेउन त्यांचीही या योजनेसंबंधी मते जाणून घेतली. लाभार्थींच्या सामाजिक व आर्थिक परिस्थितीचा पहाण्यात थोडक्यात आढावा घेण्यात आला आहे. आदिवासीमध्ये कायम स्वरूपाचा आर्थिक बदल घडवून आणण्यासाठी काय करणे उचित राहिल याबाबत काही तज्ञांची, स्वयंसेवी संस्थांची मते विचारात घेण्यात आली. या माहितेवर आधारित हा अहवाल तयार करण्यात आला आहे.

सदर मूल्यांकन प्राहणांचे काम संस्थेचे उपसंचालक, श्री. प्रो. भा. सुराणा यांच्याकडे सोपविण्यात आले होते. त्यांनी हे काम माझ्या मार्गदर्शनाखाली पूर्ण केले.

श्री. व. पं. देवळे, संशोधन अधिकारी, श्री. जि. भा. अवचट, सांख्यिकी सहाय्यक, श्री. उ. भा. यादव, आरेखक यांनी मोठ्या परिश्रमाने क्षेत्रीय काम पूर्ण करून माहितीचे संकलन व वृथाःकरण केले.

हा मूल्यांकन अहवाल, महाराष्ट्र शासनाला, महाराष्ट्र राज्य सहकारी आदिवासी विकास मंडळाला तसेच या योजनेशी निगडित असलेल्या शासनाच्या विविध स्तरावर काम करणा-या अधिकारी वर्गाला व संशोधकांना माहितीचा व मार्गदर्शक ठरेल अशी मला आशा आहे.

[डॉ. गोविंद गारे]

संचालक

आदिवासी संशोधन व प्रशिक्षण संस्था,

महाराष्ट्र राज्य,

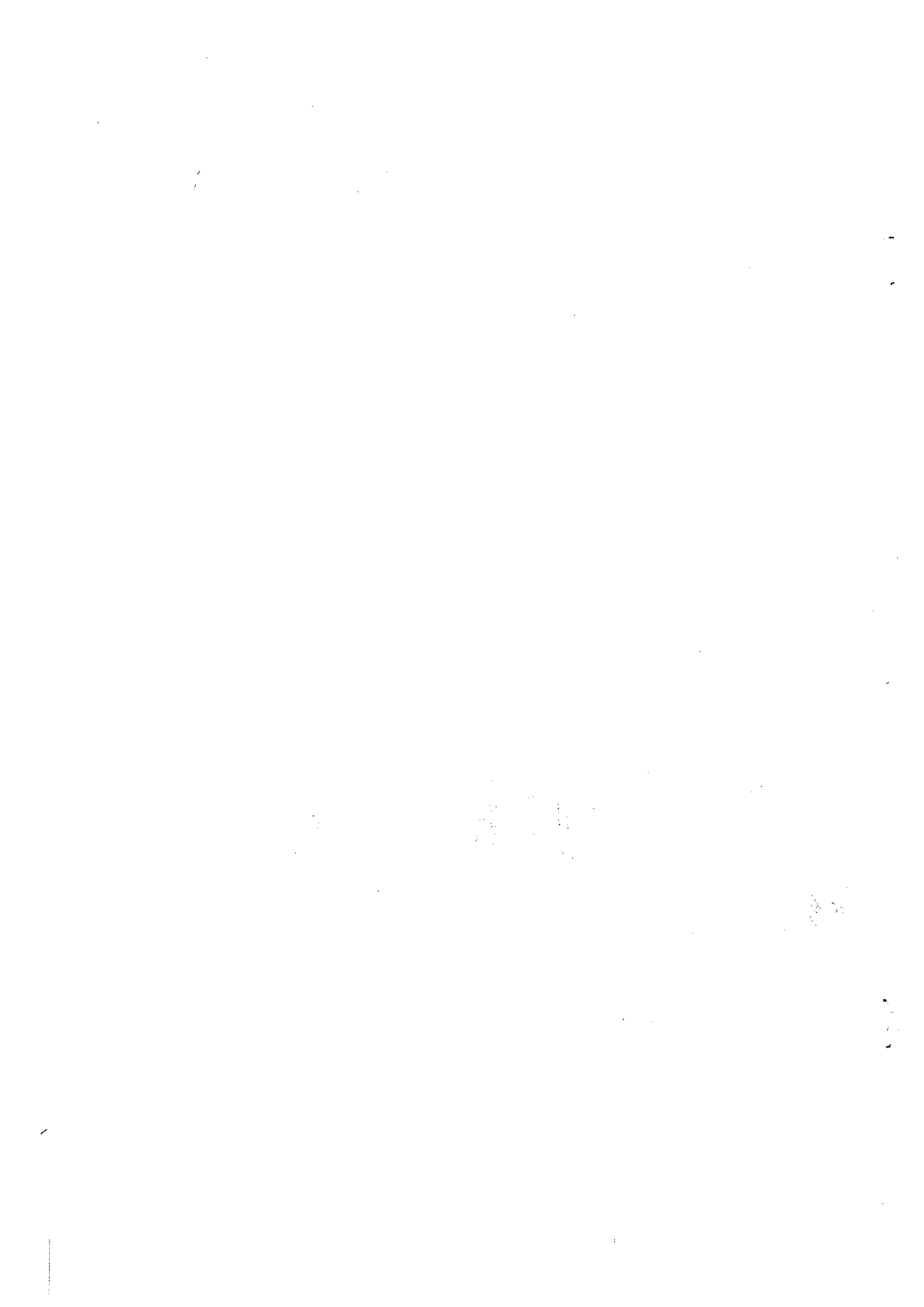
पुणे-४११ ००१

अनुक्रमणिका

अनुक्रमांक	विषय	पृष्ठ पासुन	क्रमांक पर्यंत
१]	ठाणो जिल्हयातील गवत एकाधिकार खारेदी क्षेत्राची पात्रवट्टूमि.	१	१५
२]	महाराष्ट्र राज्य आदिवासी विकास महामंडळ ध्येये व उद्दिष्टये व गवत एकाधिकार खारेदी योजनेत महामंडळाचे स्थान.	१६	२४
३]	मुल्यांकन पाहणीचा उद्देश, कार्यधदती व मुल्यांकनाच्या मर्यादा	२५	३०
४]	१९८७-८८ वर्षात गवत एकाधिकार खारेदी योजना तीट्यात कां? [कारण मर्यादा]	३१	५१
५]	एकाधिकार गवत खारेदी योजना १९८७-८८ अंती जित झालेले नुबसान	५२	६२
६]	पाहणीत आढळलेल्या तद्दुषय बाबांचे समालोचन	६३	९०
७]	पाहणीतील निष्कर्ष व शिफारसी	९१	११५

परिशिष्टे

१]	प्रपत्रा क्र. १ लाभधारकांची माहिती	११६	१२०
२]	प्रपत्रा क्र. २ गवत एकाधिकार खारेदी योजनेत सहभाग असलेल्या कर्मचारि व अधिका-यांसाठी प्रश्नावली	१२१	१२२



प्रकरण १ ले

ठाणो जिल्हयातील गवत सहायिकाकार
खारेदो विभागाची पार्श्वभूमि

१.१ भौगोलिक रचना :-

ठाणो जिल्हा महाराष्ट्र राज्याच्या पश्चिमेस आहे, या जिल्हयाच्या दक्षिणेस मुंबई हे जागतिक कितीच मोठे शहर, व्यापारी केंद्र, औद्योगिक केंद्र व महाराष्ट्र राज्याचे राजधानीचे ठिकाण आहे. ठाणो जिल्हयाच्या उत्तरेस गुजरात राज्य, पश्चिमेस अरबी समुद्र त्याच्या पूर्वेस नाशिक व दक्षिणेस रायगड जिल्हे आहेत.

ठाणो जिल्हा मुंबईशारख्या जगप्रसिध्द शहराला लागून असला तरी या जिल्हयाची अविकसित जिल्हयांमध्येच गणना होते. त्याची कारणे अनेक आहेत त्यातील महत्त्वाची कारणे खालील प्रमाणे आहेत.

- १] या जिल्हयाचा बराचसा मोठा भाग डोंगराळ व जंगलमय आहे.
- २] जिल्हयाच्या समावेशा कोणता पट्टीत होती. जिल्हयात सर्वत्र भारपूर पाऊस पडतो. परंतु डोंगर उतारावर पावसाचे पाणी जमिनीत टिकून रहात नाही. उन्हाळ्यात शिण्याच्या पाण्याचे सुधदा दुर्भिक्षा असते.
- ३] शेती काही ठिकाणो पुरमाड तर काही ठिकाणो मध्यम प्रतीची आहे. भात, नागली, वरई हो या भागातील पिके बागाईत क्षेत्राचे प्रमाणा जवळ जवळ ८ टक्के येवटे आहे. त्यामुळे शेती या भागाचा मुख्य व्यवसाय असला तरी लोकांना शेतीपासून बाराभाही उद्योगधंद्या मिळत नाही. त्यामुळे ब-याचशा लोकांना उदरनिर्वाहासाठी जवळच्या मुंबई शहराकडे धाव घ्यावी लागते. काहीना कायम स्वरुपाे काम मिळते तर काहीना हंगामी स्वरुपात काम मिळते.

एकंदरीत येथील रहाणा-या लोकांचे जीवनमान, आर्थिक स्थिती सामान्या दर्जाची आहे.

४. ठाणो शहाराच्या जवळच्या भाग सोडून दिला तर जव्हार, मोळाडा, डहाणू, वाडा, मुरबाड, शहापूर, पालघार वसई ह्या तालुक्यातील आतील भागात वडातुकीच्या तीयो फार थोड्या आहेत. पावसाळ्यात काही दिवस ओढे, नाल्यामुळे वडातुकी विस्कळीतच होते.

१. २

लोकसंख्या :-

ठाणो जिल्हयाची एकूण लोकसंख्या ११५.९५ लाख असली तरी ग्रामिण लोकसंख्या फक्त ३३.५२ लाख आहे. ही ग्रामिण लोकसंख्या १३ तालुक्यात विखुरलेली आहे. ग्रामिण भागात ७.२९ लाख आदिवासींचो वस्ती आहे. महाराष्ट्र राज्यात धुळे जिल्हयाच्या आदिववासी आदिवासी लोकसंख्या असलेला जिल्हा ठाणो आहे. ठाणो जिल्हयातील ७.२९ लाख आदिवासींचे ६.५८ लाख आदिवासी ठाणो, उल्हासनगर, व कल्याण तालुके वगळून राहिलेल्या १० तालुक्यात वसुंढेने आढळतात. त्यामुळे ठाणो जिल्हयातील जव्हार, मोळाडा, तलासरो, वाडा, डहाणू व शहापूर या ६ तालुक्यांचा पूर्णतः व पालघार, वसई शिवडी व मुरबाड या ४ तालुक्यांचा अंशतः अनुसूचित क्षेत्रात किंवा मुख्य आदिवासी उपयोजना क्षेत्रात समावेश करण्यात आलेला आहे. हे आदिवासी उपयोजना क्षेत्रा २ एकात्मिक आदिवासी विकास प्रकल्पांमध्ये समाविष्ट करण्यांत आलेले आहेत.

१. ३

आदिवासी उपयोजना :-

या आदिवासी उपयोजना क्षेत्रात समाविष्ट असलेल्या गावांचो

संख्या व त्या भागातरहाणा-या एकूण व आदिवासी लोकसंख्येची माहिती खालीलप्रमाणे आहे.

तक्ता क्र. १.१

ठाणे जिल्ह्यात आदिवासी उपयोजना क्षेत्रात समो विष्ट असलेली गांवे व लोकसंख्या -

अ. न.	एकात्मिक आदिवासी विकास प्रकल्पाचे नांव	तालुके	समाविष्ट गावे व गाहरे	तालुक्याची लोकसंख्या [शेकड्यात]	समाविष्ट आदिवासी	उपयोजित पूर्णा किंवा भागशाः समाविष्ट
१	२	३	४	५	६	७
१]	जवहार	१. डहाणू	१६४ [२]	२, २२, ०४२	१, ४५, २८४	पूर्णा तालुका समाविष्ट.
		२. तलासरो	२७	६६, ९१३	६०, ८६३	—
		३. मोळाडा	७९	६४, २४०	५९, ५७०	—
		४. जवहार	१२३ [१]	१, ३९, २६४	९४, ३०७	—
		५. वाडा	१६८ [१]	९५, ५३०	४८, ८६३	—
		एकूण	५६१ [४]	५, ५७, ९९६	४, ०९, ५८७	
२]	शाहापूर	६. शाहापूर	२०९ [१]	१, ७१, ७३३	५३, ८३३	पूर्णा तालुका समाविष्ट
		७. शालघार	१६५	१, ४४, ५३५	७६, ८३९	भागशाः तालुका समाविष्ट
		८. वसई	५१	६५, २२०	३१, ८८०	—
		९. भिंवाडी	७३	४३, १५७	१६, ०३५	—
		१०. मुरबाड	७७	४८, १०९	१७, ००४	—
		एकूण	५७५ [१]	४, ७२, ७५४	१, ९५, ५९१	
		जिल्हा एकूण	११३६ [५]	१०, ३०, ७५०	६, ०५, १७८	

वरील तक्त्यावरून असे स्पष्ट होते की आदिवासी उपयोजना क्षेत्रातील ग्रामिण भागातील २/३ आदिवासी, प्रकल्प अधिकारी, एकात्मिक आदिवासी विकास प्रकल्प, जव्हार यांच्या कार्यक्षेत्रांत आहेत. व त्यातील आदिवासींच्या लोकसंख्येचे प्रमाण ७२.४० टक्के आहे.

१.४ आदिवासींच्या विकासाचे प्रयत्न :-

महाराष्ट्र शासनाने ठाणो जिल्ह्यातील वरील १० तालुक्यांच्या समावेश आदिवासी उपयोजनेत १९७६ पासून करून या भागाच्या व येथील आदिवासींच्या विकासासाठी अनेक योजना चालू केलेल्या आहेत.

आदिवासींचो व्यापार-धांकडून होणारी पिळवणूक धांबविण्यासाठी महाराष्ट्र राज्य सहकारी आदिवासी विकास महामंडळ स्थापन करण्यांत आले आहे. हे महामंडळ आदिवासी उपयोजना क्षेत्रातील गांवात आदिवासींचो उत्पादोत केलेला शेतो माल व गवत चांगला भाव देऊन खारेवो करते. त्यामुळे या भागात रहाणा-या आदिवासींचो वजन, माप व भावापासून होणारी फसवणूक कमी झाली आहे. आदिवासींना त्यांच्या उपासमारीच्या वेळो खावटो कर्जाचो व्यवस्था केली आहे.

या भागात गवताचे उत्पन्न चांगले घेते. बरेचसे मजूर गवत कापून जवळच्या मोठ्या गावात विकून आपला कसा तरी उदरनिर्वाह करतात. असे शासनाच्या नजरेत आले. या गवत विक्रीतही बरेचसे व्यापारी आदिवासींना त्यांच्या माल घेताना वजनात व भावात फसवत असत. याच सुमारास काही भागात अवघाणांमुळे दुष्काळ पडण्याचे शासनाच्या दृष्टिंत आहे. या दुष्काळी भागात चा-धाअभागी तडफडणा-या गुरांना वाचविण्यासाठी चारा पुरविण्याचे गरजेचे भासू लागले.

हा दुहेरा हेतु साध्य करण्याच्या इराद्याने शासनाने, महामंडळास शासनाचे प्रतिनिधी म्हणून १९७९-८० मध्ये या भागातून गवत खारेदी करून दुष्काळी भागास पुरविण्याच्या सूचना दिल्या. महामंडळाने १९७९-८० व १९८०-८१ मध्ये हे काम केले. परंतु महामंडळाकडे पुरेशी यंत्रणा व आर्थिक बल नसल्यामुळे हे काम १९८४-८५ पर्यंत स्थगित केले होते. महामंडळाने हे काम १९८५-८६ या वर्षापासून पुन्हा हाती घेतले. महामंडळास १९८५-८६ व १९८६-८७ मध्ये या योजनेचा लाभ मिळाल्यामुळे व या भागातील आदिवासींना जास्तीत जास्त लाभ द्यावा या उद्देशाने ही योजना ठाणे जिल्ह्यातील ६ तालुक्यात विस्तारीत करण्यात आली. ह्या ६ तालुक्यांपैकी अच्यार, मोखाडा, तलासरी, वाडा व डहाणू या ५ संपूर्ण तालुक्यातून व पालघार मधील उपयोजना क्षेत्रातील गावांपासून गवत खारेदी करण्यासाठी १९८७-८८ या वर्षात ११० खारेदी केंद्रे सुरु केली. ह्या भागात महामंडळाने एकाधिकार पध्दतीने गवत खारेदी केले. या ११० खारेदी केंद्रांव्यतिरिक्त २ खारेदी केंद्रे शाहापूर तालुक्यात शिच्छक तत्वावर सुरु केली होती.

या भागाची पाश्चात्तम लक्षात घेण्याच्या दृष्टिने या भागाची काही आकडेवारी मांडणे योग्य ठरेल.

गवत एकाधिकार खारेदी योजनेखाली समाविष्ट असलेल्या क्षेत्राची व कुटुंबांची माहिती खालील तक्त्यात देण्यात येत आहे.

तक्ता क्र. १.२

गवत एकाधिकार खारेदी योजनेतील समाविष्ट क्षेत्रा व कुटूंबे

अ. न.	तालुक्याचे नांव	तालुक्याचे क्षेत्रा [चौ. कि. मी.]	समाविष्ट गावांची संख्या	समाविष्ट गावातील कुटूंबांची संख्या		बिगर आदिवासी
				एकूण	आदिवासी	
१	२	३	४	५	६	७
१]	डहाणू	२६६.५	१६४	३१०४२	२१६५४	९३८८
२]	तलासरो	२६७.२	२७	८९०८	७८६६	१०४२
३]	मोखाडा	६८४.५	७९	१०६५२	९७७३	८७९
४]	जवहार	८४४.३	१२३	१६९९६	१५५५०	१४४६
५]	वाडा	७७५.०	१६८	१२७०८	६५५६	६१५२
६]	पालघार	७१९.०	१६५	२०३०३	१२२९४	८००९
एकूण		४२५६.५	७२६	१००६०९	७३६९३	२६९१६

आधार - बैचमार्क सर्व्हे पाहणी [१९८०]

वरील तक्त्यावरून असे निष्पत्तीनास येते की, गवत एकाधिकार खारेदी योजनेचा फायदा ठाणो जिल्ह्यातील आदिवासी उपयोजना क्षेत्रातील ६ तालुक्यांना झालेला असून त्यातील ७२६ गावांतील जवळपास ७३, ६९३ आदिवासी कुटूंबे, २६, ९१६ बिगर आदिवासी कुटूंबे अशा एकूण १००६०९ कुटूंबांना लाभ मिळालेला आहे. या योजनेमुळे जवळ जवळ ४००० चौ. कि. मी. क्षेत्रातील वाघा जाणारे गवत गोळा केले जाते. या भागातील लोकांना या योजनेमुळे आर्थिक सहाय्य उपलब्ध झालेले आहे.

आदिवासी संशोधन व प्रशिक्षण संस्थेने घेतलेल्या बॅचमार्क पहाणात मिळालेला या भागाची जमाती निहाय आदिवासी लोकसंख्या खालील प्रमाणे आहे.

तक्ता क्र. १.३.

गवत एकाधिकार धारेची योजनेखालील गावातील जमाती निहाय आदिवासी कुटूंबे व लोकसंख्या

अ.क्र.	जमातीचे नांव	कुटूंबांची संख्या	एकूण लोक संख्या	एकूण आदिवासी लोकसंख्येचा प्रमाण
१	२	३	४	५
१]	वारली	४९, ६६२	२, ७८, ५७०	४९. ३४
२]	कोळी मल्हार	१६, ७१२	९३, ९३५	१६. ६४
३]	ठाकूर	१३, ६०८	७०, ४१८	१३. ४७
४]	कातकरी	८, ३५४	३९, २६९	६. ९५
५]	कोंकणा	६, २२९	३७, ६९३	६. ६८
६]	कोळी महादेव	४, ९२८	२७, १२९	४. ८०
७]	इतर	३, २८३	१७, ६०३	३. १२
	एकूण	१, ०२, ७७६	५, ६४, ६१७	१००. ००

वरील तक्त्यावरून असे दिसते की, गवत एकाधिकार धारेची [योजना] क्षेत्रांत प्रामुख्याने बारली, कोळी मल्हार, ठाकूर, कातकरी, कोंकणा, व महादेव कोळी या जमाती आढळतात. या जमातीमध्ये कातकरी, ठाकूर वारली या प्रागतिक [Primitive] जमातींचा समावेश आहे. या आदिवासी जमातींना या योजनेचा विशेष फायदा होत आहे.

१.५ भागाची साक्षरता :-

या तालुक्यातील एकूण ग्रामीण लोकसंख्या [१९८१ जनगणनेप्रमाणे] ७,७४,५२७ आहे. त्यातील साक्षरांची संख्या २,२७,५६१ इतकी आहे. या भागातील साक्षरतेचे प्रमाणे २९.३८ टक्के येते. हे या जिल्ह्यातील साक्षरतेच्या मानाने व महाराष्ट्रातील साक्षरतेच्या मानाने फारच कमी आहे.

ठाणे जिल्ह्यातील आदिवासी उपयोजना क्षेत्रातर्गत गवत एकाधिकार वारेदी योजने खाली समाविष्ट जमिनीच्या क्षेत्रांचे वापरानुसार वर्गीकरण खालील प्रमाणे देण्यात येत आहे.

तक्ता क्र. १.४

वापरानुसार जमिनीचे वर्गीकरण

अ. न.	जमिनीचे वर्गीकरण	क्षेत्र [हेक्टरमध्ये]	एकूण शौंगोलिक क्षेत्राशी प्रोक्डा प्रमाण
१]	निव्वळ पिकासाठी क्षेत्र	१,२४,५९४	२०.८४
२]	चालू पड	११,२६३	२.७७
३]	लागवडी लायक प्रणा पडोत	२२,०००	५.४०
४]	जूनो पड	१०,३९८	२.५५
५]	शेतो व्यतिक्रित इतर बाबींसाठी उपयोगात आणलेली जमिन	१८,२३१	४.४८
६]	पडोळ व शेतोस निरुपयोगी	१८,६५७	४.५८
७]	कायम गुरचरणा व गुरचरणा-खालील क्षेत्र	१३,३५८	४.२८
८]	जंगल	१,८१,२७८	४४.५२
९]	झाडे, झुडपे गवत व गुरणाखालील क्षेत्र	४,४३१	१.०८
१०]	एकूण क्षेत्र	४,०७,२१०	१००.००
११]	दुहेरी पिकाखालील क्षेत्र	१,०७,५९९	—

वरिल बाबीवरुन खालील गोष्टी निदर्शनास येतात.

१] गवत एकाधिकार धारेची योजनेचे भौगोलिक क्षेत्राफळ जवळपास ४००० चौ. कि.मी. आहे. म्हणजे ४००० चौ. किमी क्षेत्रातून या योजनेखाली गवत गोळा केले जाते. ही योजना राबविण्याचे क्षेत्र तुलनात्मक दृष्टीया व धरणाच्या तुलनेने बरेच मोठे आहे.

२] या भौगोलिक क्षेत्राफळापैकी १८१३ चौ. कि.मी. म्हणजे ४५ टक्के क्षेत्र जंगलाखाली आहे.

३] राहिलेल्या जंगल क्षेत्राव्यतिरिक्त क्षेत्रातही झाले, झुडपे गवत व कायम गुरचरणाखाली असलेल्या क्षेत्रांत गवताखाली चांगले क्षेत्र आहे.

४] निव्वळ पिकाखालील क्षेत्राचा विचार केला तर भौगोलिक क्षेत्राच्या फक्त ३१ टक्के क्षेत्र लागवडीखाली आहे.

याबाबत अधिक खुलातेवार माहिती सोबत जोडलेल्या तक्ता क्र. १.५ ते. १.९ मध्ये दिलेली आहे.

५] तक्ता क्र. १.६, प्रमुखा पिकांचे आवडेवारी दर्शविणा-या तक्त्यावरून असे स्पष्ट होते की, एकूण अन्नधान्य क्षेत्रापैकी ६७ टक्के क्षेत्र भाताखाली आहे. १५ टक्के क्षेत्र वरई पिकाखाली आहे. व ७ टक्के क्षेत्र तावा पिकाखाली आहे.

भाजोपाला व फळबागे खालील क्षेत्र फक्त अनुक्रमे १७५६ व ३७१ हेक्टर आहे. भाजोपाला व फळबागेखालील क्षेत्र एकूण पिकाखालील क्षेत्राच्या जवळ जवळ २ टक्के आहे. ते फार कमी आहे. भाजोपाला व फळबाग क्षेत्राला या भागात बराच वाव आहे. मुंबई सारखी बाजारपेठ, रस्ते, व नैसर्गिक अनुकूल हवामान भाजोपाला, दनशोती व फळबागांसाठी पुरक बाबी आहेत.

- ६] तक्ता क्र. १७, निव्वळ सिंचनाखाली क्षेत्रा दर्शविणा-या तक्तासवरून असे आढळते की, एकूण / निव्वळ पिक क्षेत्राच्या ३.१६ टक्के क्षेत्रा/फक्त सिंचनाखाली आहे. त्यापैकी विहीर बागायतीखाली क्षेत्रा ३०४१ हेक्टर आहे. हे एकूण सिंचन क्षेत्राच्या ७७ टक्के आहे.
- ७] या भागातील प्रमुख पशुधन स्थाळे बैल, गावी, म्हशी व बक-या ही होत. त्यासुळे दुग्धा व्यवसायाला या भागात वाव आहे.

ठाणे जिल्ह्यातील आदिवासी उपयोजना क्षेत्रांतर्गत गवत रजा धाकार वारेदो योजनेद्वारे वित्तिये

क्षेत्राचे वापरानुसार तातुका निहाय वर्गीकरण

[क्षेत्राकड हेक्टरमध्ये]

तालुका	निव्वळ भूमी	चालूषड लागवडीत योग्य भूमी	रकूण लागवडी योग्य भूमी	जूनोमड भूमी	बिचकोती भूमी	मडोक व भूमी	कायम गुरचरण व घराउ क्षेत्र	जंगल भूमी	इन्डिस्ट्रिये भूमी	कुडीर भूमी
१	२	३	४	५	६	७	८	९	१०	११
१] डहाणू	२५३००	२१००	६००	२८०००	५१००	३८००	४४००	८६००	४६५८०	२५६००
२] तलासरी	१४२००	-	१००	१५०००	-	१३००	६१०	-	७२००	१५०००
३] सोळाडा	१८४००	२०००	२०००	२२४००	२४००	२६००	४४३०	-	२३२००	१८४००
४] जवहर	२६४००	४८००	१०२००	४२१००	१३००	३००	५०२१	२४००	२८४३८	२६५००
५] वाडा	२०८००	१२००	५३००	२८०००	६००	५००	१६६२	-	३७४६१	४३००
६] मालवार्	१२७२४	४६३	३१००	२३३५७	६२८	३७३१	२५३६	४३५८	३६७२२	१३१
एकूण	१२५५२४	११२६३	२२०००	१५८८५७	१०३२८	१८३३१	१८६५७	१५३५८	१८१२७८	४७४३१
एकूण	३०.८४	३.७७	५.४०	३६.०१	३.५८	४.४८	४.५८	३.७७	४४.५३	३.०२

एकूण
एकूण
एकूण

तक्रार १. १. ७

ठाणे जिल्ह्यातील बंधनार्थ पाहण्याच्या [१९८० च्या] निव्वळ सिंचनाखाली क्षेत्रा [विदर्भ, बंधारा, तळी, उमता जलसिंचन योजना व इतर साधनांमार्फत] वार्डसिंणारा तक्रार [क्षेत्रा हेक्टरमध्ये]

क्र. नं.	ताबुला विहिरी	संख्या	जलसिंचना	बंधारा	इतर साधने	तळी	उमसा-जल	जलव्या	रकून	सिंचनाखालील	
			संख्या	जलसिंचना	संख्या	संख्या	संख्या	सिंचना	सिंचना	क्षेत्रा	
			खालील	संख्या	सिंचना	संख्या	संख्या	खालील	सिंचना	क्षेत्रा	
			निव्वळ	सिंचना	सिंचना	सिंचना	सिंचना	निव्वळ	सिंचना	क्षेत्रा	
			क्षेत्रा	सिंचना	सिंचना	सिंचना	सिंचना	सिंचना	सिंचना	क्षेत्रा	
१]	डहाणू	२१०	१८०३	२	७	२५४	२८	३०	-	२०९६	८.२८
२]	तक्रार	३१५	४०५	१	१२३	४	१६०	-	-	८४२	५.६५
३]	बोहाडा	५२	२५	-	२	५	-	५	-	३४	०.१८
४]	बळदार	१७	१०	-	१	२५७	-	-	-	२६२	१.०१
५]	वाडा	१४७	७७	५	२२२	८	१२	४	७४	४२३	३.०८
६]	पालदार	४८७	७२१	१३	३२	१५	२४	२४	-	३०५	४.०७
	एकूट	१२३२	३०४१	४५	२०	१०४०	५२	२७	१०	३२७२	३.१६

ठाणे जिल्ह्यातील सैचार्क गावणी १२८० प्रमाणे गणना केलेल्या परगुधानाचो संख्या दर्शविणारा तक्ता

[परगुधान - १९७२]

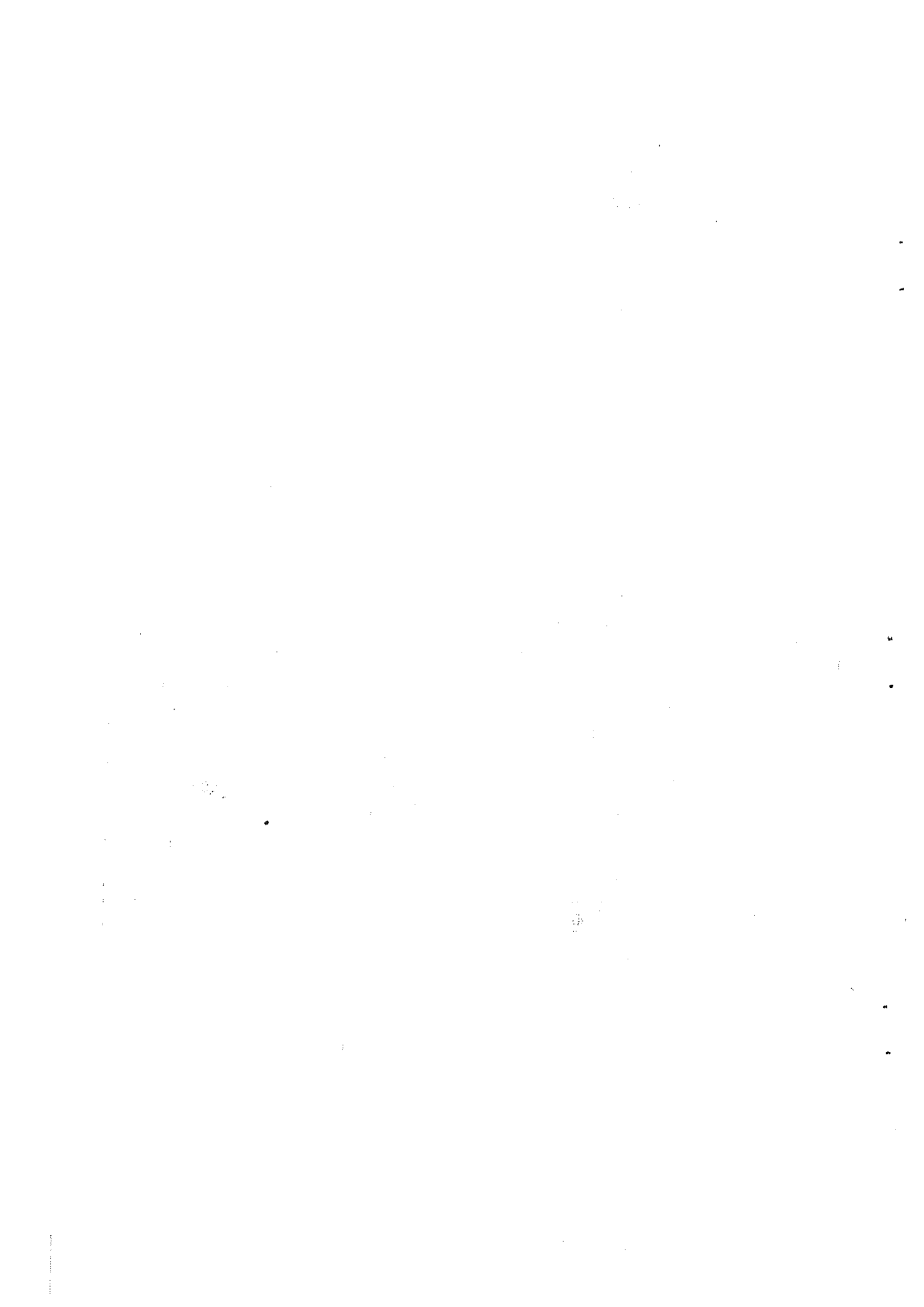
उपसब्ध अंतर्गत परगुधानाचो संख्या

अ.क्र.	तालुक्याचे नांव	गाई	संख्या	वकरे	संख्या	डुकरे	इतर	एकूण परगुधान	एकूटमालन	
१	२	३	४	५	६	७	८	९	१०	
१]	डहाणू	२७,१८०	२९,५६५	६,८९२	१९,७११	४४	३३८	४०१	२४,१३८	१,००,४२१
२]	तलासरो	१२,५९२	१२,०५२	२,३०५	७,८५२	१६५	६	११	३४,९९०	४३,१६६
३]	मोडगाडा	१९,५२२	१८,८८६	३,८४०	१३,३६५	-	-	१८	५३,६३१	२३,२०५
४]	जवहार	३१,५०५	२५,७५७	५,४८८	१९,४०१	-	-	५२	८२,२०३	६५,१५०
५]	वाडा	२०,५२२	१८,२०२	१२,७३९	१०,२०६	१०९	२३१	६०	६२,०६९	५४,०३३
६]	पालघार	१४,३२६	१४,३३८	१४,३३८	१०,८५०	५	२४	२१,२६८	६३,४१०	५०,४१६
	एकूण	१,२५,७२४	१,१६,३००	३४,३२७	८९,६८५	३३३	६०२	२१,८१०	३,९०,४४१	३,६५,४६१

तक्ता क्र. १.२

ठाणे शिल्प्यामध्ये घेतलेल्या अंयमार्क सर्व्हेक्षण १९८० प्रमाणे सन्त एकाधिकार धारेदो होक्रासंघीन आदिवासीचो शोक्षाणिक प्रगति दर्शविणारा तक्ता

क्रमांक	तालुक्याचे नांव	विविधा शोक्षाणिक पातळीपर्यंत शोक्षाण घेतलेल्या संख्या	१	२	३	४	५	६	७	८	९
१]	डहाणू	प्राथमिक स्धणजे इयत्ता ४ थो इयत्ता १० वी पदवीधारक पदविकाधारक इतर एकूण इयत्ता ४ वी पास पास अथावा त्याबरोबरीचे पर्यंत	३३	३३	३३	३३	३३	३३	३३	३३	३३
२]	तलासरो		३३६	३३७	३३७	३३७	३३७	३३७	३३७	३३७	३३७
३]	मोधाडा		१९२	३९४	३९४	३९४	३९४	३९४	३९४	३९४	३९४
४]	जव्हार		३६	३८२	३८२	३८२	३८२	३८२	३८२	३८२	३८२
५]	वाडा		९४	१०१	१०१	१०१	१०१	१०१	१०१	१०१	१०१
६]	पातदार		३३८	९१२	९१२	९१२	९१२	९१२	९१२	९१२	९१२
	एकूण		११२१	२२४०	२२४०	२२४०	२२४०	२२४०	२२४०	२२४०	२२४०



प्रकरण २ रे

महाराष्ट्र राज्य आदिवासी विकास महामंडळ ध्येये व
उद्दिष्टये व गवत एकाधिकार धारेदी योजनेत
महामंडळाचे स्थान

२.१

प्रस्तावना :-

" आदिवासी " हा आपल्या समाजातील आर्थिक व सामाजिकदृष्ट्या अतिदुर्बल घटक आहे. या दुर्बल घटकांच्या विकासाची जबाबदारी भारतीय घटनेमध्ये केलेल्या तरतुदीनुसार शासनाने स्वीकारलेली आहे. त्यांच्या विकासासाठी मध्यवर्ती शासन व राज्य शासन बहुविध योजना राबवित आहे.

आदिवासी समाज अतिशय अज्ञात, अज्ञानी, अंधाज्ञधदाळू, तसेच सर्व दृष्टीने मागासलेला आहे. परंतु वेवढाच तो प्रामाणिक आहे. तो दुर्गम व डोंगराळ भागात वास्तव्य करतो आदिवासीच्या अज्ञानाचा मागासलेपणाचा त्यांच्या आर्थिक दुर्बलतेचा फायदा धोऊन व्यापारी समोसदार, साबकार आदींकडून आदिवासींचो या ना त्या स्वरूपात आर्थिक पिळवणूक होत असते. ही आदिवासींचो होत असलेली आर्थिक पिळवणूक नाहीशी करण्यासाठी प्रशासकी साधन म्हणून कार्य करण्याच्या प्रमुखा उद्देशाने महाराष्ट्र शासनाने " महाराष्ट्र राज्य सहकारी आदिवासी विकास महामंडळाची " १९७२ मध्ये सहकारी संस्था कायद्याद्वारे स्थापना केली.

२.२

आदिवासी महामंडळाचो ध्येये व उद्दिष्टये :-

आदिवासी महामंडळाचो प्रमुखा उद्दिष्टये दालील प्रमाणे आहेत.

- १] आदिवासी उपयोजना क्षेत्रातील शेतते, जंगल व इतर उत्पादीत मालाची वारेदी व विक्री करणे.
- २] शासन, सार्वजनिक संस्था, अगर महासंडळे हयांच्या वतीने प्रतिनीधी [एजंट] म्हणून काम करणे तसेच आदिवासी विकासशाते निगडित कामे हाती घेणे.
- ३] आदिवासींच्या विकास वहावा, म्हणून शासनाने सोपविलेले जीणातेही काम हाती घेणे.
- ४] सर्व साधारणापणे सर्व आदिवासींच्या, मूिमिडिनांचा शीजगार मिळेल, असा कार्यक्रम हाती घेणे व त्यात उत्तेजन देणे.
- ५] संलग्न संस्थांच्या व्यापार व बाजार यांच्या व्यवस्थित सभन्वय साधाणे.
- ६] संलग्न संस्थाकरिता मध्यवर्ती वारेदीदार व विक्रीता म्हणून काम करणे.

२.३ आदिवासी विकास महासंडळ राबवित असलेल्या सद्य योजना :-

महाराष्ट्र राज्यात आदिवासी महासंडळ हत्की व्हालील प्रयाणी योजना राबवित आहे.

- १] शेतते व गौणा जंगल मालाची एकाधिकार व आधारभूत किंमत योजनांतर्गत वारेदी करणे.
- २] आदिवासींताठी वारवटी कर्ज योजना
- ३] आदिवासी शेतक-यांना शेततेच्या विकासशाताठी विक्रमंप व ऑईल इजिन्सचा पुरवठा.

- ४] प्रकल्प अधिका-याकडून राबविणे जाणारो केंद्रवर्ती अर्थसंकल्प योजना [व्युत्क्रिअस बजेट अंतर्गत योजना] राबविणो.
- ५] शासकीय आश्रमशाळांना दैनंदिन आवश्यक वस्तूंचा पुरवठा करणो.
- ६] आदिवासींना नित्योपयोगी वस्तूंचा पुरवठा करण्यासाठी ^{गाहक} भांडारे व प्राथमिक आरोग्य केंद्रे चालविणो.
- ७] आदिवासी उमेदवारांना, शासन, निमशासकीय संस्थेत सेवा उपलब्ध करून देण्याच्या दृष्टीने सेवायोजना केंद्र चालविणो.

वरील योजनांपैकी पहिली योजना ही अतिशय महत्त्वाची व आदिवासींच्या फायद्याची व हिताची योजना आहे. ही योजना राबविण्याचे काम महामंडळाकडे सोपविण्यात आले आहे.

२.४ महाराष्ट्र आदिवासी आर्थिक स्थिती सुधारणा कायदा-१९७६:-

महाराष्ट्र विधाने मंडळाने सन १९७६ मध्ये महाराष्ट्र आदिवासी आर्थिक स्थिती [सुधारणा] कायदा लागू केला आहे. या कायद्याचे तरतूदीनुसार विनिर्दिष्ट क्षेत्रात म्हणजे [आदिवासी उपयोजना क्षेत्रात] शासनाने अधीकृत केलेल्या संस्थोच्चतिरिक्त इतर कोणत्याही खातऱ्याचे व्यक्तीला आदिवासीकडून त्याचा शोती माल व गौण वनउपज विकत घेणे आणि आदिवासींना कर्जपुरवठा करणे यावर बंदी आणली आहे. सन १९७७-७८ सालापासून आदिवासी विकास महामंडळाने महाराष्ट्र शासनाने आदिवासींच्या शोतीमाल व जंगलमाल खारेदी करण्यासाठी मुख्य अधिकारी म्हणून नियुक्त केले आहे.

२. ५ एकाधिकार धारेदो कार्यक्षेत्र :-

एकाधिकार धारेदो योजना महाराष्ट्र राज्यात काही भागात लागू करण्यात आलेली आहे. ही योजना आता आदिवासी उपयोजनेतोल ६२ तालुक्यात लागू आहे. शासनाने प्रथमतः सन १९७७-७८ मध्ये महाराष्ट्रातोल फक्त ७ तालुक्यात एकाधिकार आणि आधारभूत किंमत धारेदो योजना पथादर्शक पध्दतीने सुरु केली. या योजनेस आदिवासींचा मिळणारा प्रतिसाद लक्षात घेउन १९७८-७९ या वर्षातही ही योजना चालू ठेवण्यात आली.

आज सर्वसामान्या आदिवासींना त्यांचे शोली माल व गौण उत्पादनास योग्य भाव मिळतो. वजन सुध्दा बरोबर होते. केंद्रावरच पैसे मिळतात. लहान व्यापारी व सावकार यांच्या शोषणापासून आदिवासींचे संरक्षण व्हावयास सुरुवात झाली आहे.

१९७७-८८ मध्ये ही योजना उप अधिकर्ता असलेल्या २५६ आदिवासी सेवा सहकारी संस्थांच्या ४९० धान्य व गौण बनौसजके व ११० गवत धारेदो केंद्रांमार्फत राबविली गेली आहे. आदिवासी महासंघाचो महाराष्ट्रात एकूण ९ प्रादेशिक कार्यलये आहेत. या १९७७-८८ वर्षात महासंघाने १८, १७, ३७२ किंवल माल धारेदो केंद्रा हीता. त्याचो किंमत जवळ जवळ रु. २६.७६ कोटी एवढी होती.

२. ६ आदिवासी महासंघाच्या योजना :- आदिवासी सहकारी संस्था व सहकारी बँक :- संबंध व कार्यदिशा

महासंघ राबवित असलेल्या विविध योजनांमध्ये एकाधिकार

आणि आधारभूत खारेदी योजना ही महत्त्वाची योजना आहे. सदर योजनेअंतर्गत निर्दिष्टात प्रोतो व जंगलमालाचे दर संबंधित जिल्हाधिकारी नजिकच्या प्रमुख कृषिउत्पन्न बाजार समितीतील दरावरून ठरवितात. त्याप्रमाणे मालाची किंमत महामंडळाच्या खारेदी विक्री केंद्रावरच रोख अदा करण्यांत येते.

निर्दिष्टात मालाची खारेदीची व्यवस्था आदिवासी सेवा सहकारी संस्था तसेच ज्या ठिकाणी सदर संस्था कार्यरत नसतील त्या ठिकाणी महामंडळाचे खारेदी केंद्रामार्फत हे व्यवहार सुरळीत करण्यांत आलेले आहेत. संस्थांना खारेदी संबंधी कर्मिभान [सूट] स्वरूपात प्रोबदला देण्यांत येतो. खारेदी केलेल्या मालाच्या किंमतीच्या हुंड्या, जिल्हा सहकारी बँकेमार्फत घटवून खारेदीसाठी पैसा पुरविला जातो. खारेदी व्यवहारासाठी लागणारा निधी, महाराष्ट्र राज्य सहकारी बँक, मुंबई यांनी राज्य शासनाचे धाकड्या प्रोटी नजर गहाण कजाचे रूपाने महामंडळास उपलब्ध करून दिलेला आहे. सदरच्या कजाची परतफेड ही खारेदी केलेला माल विकून करण्यात येते. प्रामुख्याने येथी असे नमूद करावेसे वाटते की, आदिवासी विकास महामंडळ ही नुसती व्यापारी संस्था नसून आदिवासी विकासाचे ते एक प्रभावी साधन आहे. त्यामुळे महामंडळाचा व व्यापारी संस्थांच्या दृष्टिकोनात फार फरक आहे. व्यापारी संस्था मर्यादांच्या दृष्टिकोनातूनच घडतील. परंतु महामंडळाला तसे पाहून चालणार नाही. त्यामुळे महामंडळाला ब-याचवेळी तोट्याची झाल सहन करावी लागते. व त्याची भरपाई शासनाकडून होते. महामंडळास शासनाकडून प्रामुख्याने काही बाबींवर आर्थिक सहाय्य प्राप्त होते.

२. ७ महामंडळास आर्थिक सहाय्य :-

- १] तोटा भरपाई अनुदान.
- २] खारेदी अनुदान.
- ३] व्यवस्थापकीय अनुदान.
- ४] एकाधिकार गवत खारेदीसाठी केंद्र शासन सहाय्य.

सन १९८७-८८ या वर्षात आदिवासी महामंडळाला खालील प्रमाणे अनुदान व सहाय्य मिळाले आहे.

अ. नं.	वर्णना	राकूष [लाखात]
१]	तोटा भरपाई अनुदान	३२. १८
२]	खारेदी अनुदान	१७०. ६५
३]	व्यवस्थापकीय अनुदान	२८५. ५८
४]	एकाधिकार गवत खारेदीसाठी केंद्राचे सहाय्य.	१४०. ००
एकूण		६२८. ४१

२. ८ महामंडळाच्या कामावर देखरेखासाठी व मार्गदर्शनासाठी संचालक मंडळ:-

आदिवासी महामंडळाचे काम करण्यासाठी व देखरेखा ठेवण्यासाठी व त्यांना वेळोवेळी मार्गदर्शन करण्यासाठी एक संचालक

मंडळाची नियुक्ती करण्यात आलेली आहे. त्यांचे २३ सभासद आहेत. या संचालक मंडळाची महिन्यातून कमीत कमी एकदा तरी सभा होते. त्यात महामंडळाच्या कामाचा आढावा घेतला जातो व पुढे महामंडळाला मार्गदर्शन केले जाते.

२. ९ कार्यकारी समिती - आदिवासी महामंडळाचे कार्यक्षेत्र :-

आदिवासी महामंडळाचे मुख्य कार्यालय, नाशिक येथे आहे. व्यवस्थापकीय संचालक हे व्यवस्थापन विभागाचे प्रमुख आहेत. महामंडळ एकाधिकार धारेद्वारे १७ शीतोमालाची उत्पादने आणि गवतासह ६ वन गौणा उत्पादन आदिवासी उपयोजना क्षेत्रात निर्देशांत संचालित करतो. हे सर्व पदार्थां जिल्हाधिकारी यांनी ठरवून दिलेल्या दराने धारेद्वारे करून महामंडळ विक्री करतो असते. गौणा वन उत्पादनामध्ये गवताला प्रमुखास्थान आहे. संचालक मंडळ प्रत्येक वर्षी ११ किंवा ११ हून अधिक सभासदांची कार्यकारी समितीसाठी नियुक्त करते आणि मंडळाने केलेले कामकाज या कार्यकारी समितीमार्फत करून घेण्यात येते. .

२. १० एकाधिकार गवत धारेद्वारे योजना :-

महाराष्ट्र राज्यात ठाणो जिल्ह्यात आदिवासी उपयोजना क्षेत्रातील तालुक्यात गवताचे उत्पन्न चांगले होत असल्यामुळे या योजनेखाली ठाणो जिल्ह्याची निवड करण्यात आलेली आहे. आदिवासी महामंडळाने महाराष्ट्र राज्यात वाळलेले गवत विकत

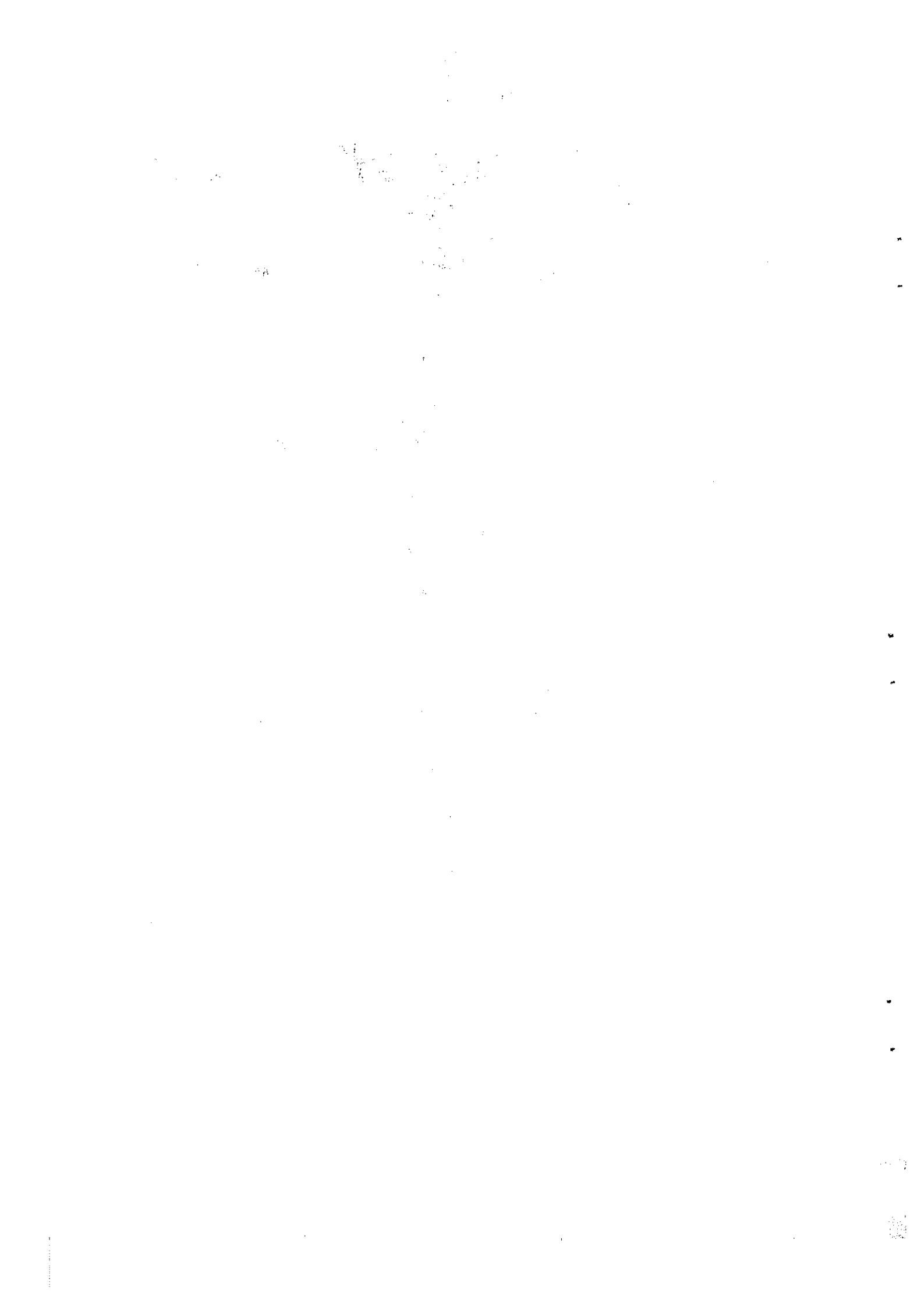
घोण्याचा व्यवहार १९७८ पासून सुरु केला . प्रथम त्यांनी पालघार तालुक्यातील गवत प्रायोगिक तत्वावर खारेदी केले. वाळलेल्या गवताच्या गासोड्या बांधून त्यांनी सहाराष्ट्राच्या दुष्काळी भागाला पुरविल्या. १९७९-८० व १९८०-८१ मध्ये शासनाने प्रतिनिधी [एजंट] म्हणून त्यांनी गवत खारेदी केले. परंतु महामंडळाची आर्थिक परिस्थिती नाजूक असल्यामुळे त्यांना तो व्यवहार जून १९८१ नंतर बंद केला

शासनाने ही योजना पुन्हा अंमलात आणण्यासाठी आदिवासी महामंडळाकडे हे काम १९८५-८६ पासून संपूर्ण केले. १९८५-८६ मध्ये ठाणे जिल्ह्याच्या जव्हार व सोळाडा या दोन तालुक्यात गवत एकाधिकार खारेदी योजना कार्यान्वीत करण्यात आली. १९८६-८७ मध्ये या दोन तालुक्यांबरोबर डहाणू तालुक्याचाही अंतर्भाव करण्यांत आला शासनाने १९८५-८६ व १९८६-८७ साली अनुक्रमे ३२ लाखा व ३५ लाखा नका झाला. या योजनेचे यशा लक्षात घेऊन शासनाने ही योजना ठाणे जिल्ह्यातील पालघार, तलासरो व वाडा या तालुक्यात ही योजना रेटिडक तत्वावर राबविण्यात आली. १९८७-८८ या हंगामी वर्षात महामंडळाने गवत खारेदी केंद्रासाठी ११२ खारेदी केंद्रे सुरु केली व त्या खारेदी केंद्रावर १.२३,५७५ मे. टन गवत खारेदी केले. या खारेदी केलेल्या गवताची किंमत रु. ८६३ लाखा आहे. याबाबत १९८७-८८ या वर्षात तालुका निहाय खारेदी केलेले गवत व त्याची किंमत दर्शविणारी माहिती सोबतच्या तक्ता २.१ मध्ये दिली आहे. परंतु अचानक पाऊस आल्यामुळे या गवताचे अतीनात नुकसान झाले. त्यामुळे ही योजना पुढे राबवावी किंवा राबवू नये किंवा या योजनेत कोणता बदल करावा याबाबत शासनाने पुढे प्रश्न निर्माण झाला. या संस्थेने या संबंधीची मुल्यमापन पहाणी घेऊन पाहणीत आढळलेल्या बाबींवर पुढील प्रकरणांत प्रकाश टाकला आहे.

तक्ता क्र. २.१

१९८७-८८ या वर्षात प्रादेशिक कार्यालय डहाणू अंतर्गत
इंगलेली गवत खारेदी

अ. न.	उपप्रादेशिक कार्यालय	तालुका	गवत खारेदी [मे. टन]	गवताची किंमत [रुपये लाखात]
१	२	३	४	५
१]	पालघार	१] डहाणू	९, ९०२	७२. २७
		२] पालघार	२१, ४८०	१५२. २४
			३१, ३८२	२२४. ५१
२]	कासा	१] तलासरो	१२, ०७३	८५. ४२
		२] डहाणू	३७, ३९७	२६२. ३७
			४९, ४७०	३४७. ७९
३]	वाडा	१] जवहार	२६, ००५	१७९. ६८
		२] वाडा	९, ३३०	६३. ७१
		३] मोढाडा	६, ४०३	४०. ९३
		४] प्राहापूर	९८५	६. १९
			४२, ७२३	२९०. ५१
	एकूण		१, २३, ५७५	८६२. ८१



प्रकरण ३ रे

पाहणीचे उद्देश, कार्यधर्त व मूल्यांकनाच्या मर्यादा.

३.१ प्रस्तावना :-

आदिवासी विकास महामंडळाने गवत एकाधिकार खारेदी योजना राबविताना सन १९८७-८८ या वर्षात अंदाजित ३ ते ३.५० कोटी रुपयांचा तोटा झाला. हा तोटा कोणत्या बाबींमुळे झाला त्या बाबी या व्यवहारातून टाळता येतील का ? हा व्यवहार कसा होईल ? त्यात काय फेरबदल करणे आवश्यक आहे ? ही योजना महामंडळाने राबवावी किंवा राबवू नये ? यासंबंधी निर्णय घेण्याच्या दृष्टिने आदिवासी संशोधन व प्रशिक्षण संस्था, पुणे या संस्थेला सखोल अभ्यास करून, योजनेचे मूल्यांकन करण्याच्या सूचना आदिवासी विकास विभागासमर्त देण्यात आल्या. या आदेशानुसार या संस्थेने या योजनेचे मूल्यांकन पाहणीचे काम हाती घेतले..

३.२ पाहणीचे उद्देश :-

पाहणीचे उद्देश खालील प्रमाणे ठरविण्यात आले.

- १] या योजनेमुळे आदिवासींना खरोखरच फायदा होतो का ? फायदा होत असल्यास महामंडळाने ही योजना पुढे राबविण्यासाठी ध्यावी का.

- २] ही योजना महामंडळाने यापुढे राबविण्यासाठी ध्यावयाची असल्यास कशात ध्यावो ? त्यांत काय फेरबदल करावा का ?
- ३] ही योजना १९८७-८८ मध्ये तोट्यात येण्याची प्रमुखा कररणे कोणाती ?
- ४] या योजनेत वर्षा १९८७-८८ मध्ये अंदाजित किती नुकसान झाले ?
- ५] ही योजना आदिवासींना व महामंडळांना कायमस्वरूपी हितावह कशात होईल यासंबंधी सूचना व शिफारशी करणे.
- ६] यासाठी या प्रहाणीत खालील बाबींवर प्रकाश टाकण्याचे ठरले.
- १] महामंडळाने गवत खारेदी विक्रीचे नियोजन कसे केले होते ?
- २] हया योजनेची अंमलबजावणी कशात करण्यात आली होती ?
- ३] ही योजना राबविण्यासाठी शासनाकडून, कार्यकारी संचालकाकडून बरोबर मार्गदर्शन मिळाले का ? मार्गदर्शानुसार महामंडळाकडून कार्यवाही झाली का ? झाली नसल्यास का झाली नाही ? व त्यासाठी कोणाता घटक जबाबदार आहे ?
- ४] गवत खारेदीचे दर योग्य पध्दतीने ठरविण्यात आले होते का ?
- ५] विविध खारेदी केंद्रावर गवत खारेदीची कशात व्यवस्था होती ?
- ६] या कामासाठी दिलेला कर्मचारो वर्ग पुरेसा, अनुभवी व तज्ञ होता का ?

- ७] गवत विज्ञो व साठवणूकोबाबत पूर्वनिर्धोजन हीते कां ?
गवत विज्ञोचो क्शो व्धवस्था होतो ?
- ८] ही योजना अधिक फलदायो क्शो करता येईल याबाबतचे विचार.

३.३ पाहणोचो पध्दत :-

- अ] पाहणोसाठो माहितो संकलन :-

योजनेसंबंधोचो मूळ माहितो महामंडळाच्या विविधा कार्यालयांकडून प्राप्त करणो. माहितोचे संकलन व पृथांकःकरण करणो.

- ब] क्षेत्रीय पाहणी :-

गवत एकाधिकार खारेदीतोल लाभाधारकांचो निवड पध्दतीने निवड करणो, योजनेसंबंधो त्यांच्या विचार, तसेच त्याचो आर्थिक व सामाजिक बाबींवर माहितो गोळा करणो.

- क] गवत खारेदी योजनांतर्गत कर्मचारी, अधिकारी, मार्गदर्शक, यांना भेटून त्यांच्या अडचणो व सूचनांबाबत विचार करणो.

त्यासाठो खालील पध्दतीने कार्यवाही करण्याचे ठरले.

पाहणोतोल पहिला टप्पा म्हणजे गवत एकाधिकार खारेदी योजना ज्या कार्यालयातकें राबविलो जाते त्या कार्यालयांना प्रत्यक्ष भेट वेउन त्या कार्यालयातोल अधिकारी व कर्मचा-यांसा संघर्क साधून योजनेच्या विविधा अंगाचो चर्चा करणो व माहितो मिळविणो.

त्यासाठी खालील कार्यालयांना भोटी देण्यात आल्या.

- १] महामंडळ, प्रधान कार्यालय, नासिक.
- २] महामंडळ, प्रादेशिक कार्यालय, डहाणू.
- ३] महामंडळ उपप्रादेशिक कार्यालये, कासा, वाडा, पालघार.

पाहणीतील दुसरा टप्पा म्हणजे क्षेत्रिय पाहणी

या क्षेत्रिय पाहणीत लाभ धारकांबरोबर संपर्क साधून त्यांचो सामाजिक व आर्थिक परिस्थितीसंबंधी माहिती संकलित करण्याचे ठरले. तसेच त्यांचे या योजने संबंधीचे मत अजमावण्यात आले. यासाठी प्रपत्र क्र. १ तयार करण्यात आले. व त्या प्रपत्रा नुसार लाभधारकांचो माहिती संकलित केलो. त्याचा नमुना परिशिष्ट " अ " मध्ये जोडला आहे.

३.४ केंद्राचो व लाभधारकांचो निवड पध्दती :-

केंद्राचो व लाभधारकांचो निवड खालील पध्दतीने करण्यात आलो.

एकूण ११२ गवत खारेदो केंद्राचो १० टक्के खारेदो केंद्रे म्हणजे ११ गवत खारेदो केंद्र पाहणीसाठी निवडण्याचे ठरले. ही ११ केंद्रे [रँडम पध्दतीने] निवड पध्दतीने घेण्यात आली. प्रत्येक उपप्रादेशिक कार्यालयाच्या क्षेत्रातून कमीत कमी ३ केंद्रे निवडण्यात आली. निवडलेल्या केंद्रांचो नावे परिशिष्ट " ब " मध्ये दिलो आहेत.

लाभधारकांचो निवड करतांना निवडलेल्या केंद्रांतल एकूण लाभधारकांचो यादी करण्यात आली व त्यापैकी प्रत्येक केंद्रांतून १० लाभधारक निवड पध्दतीने [Simple Random Sampling Method] निवडण्यात आले. निवडलेल्या लाभधारकांना प्रत्यक्षा भोटी देउन त्याचे विषयीचे प्रश्नां भासून घेतले. या माहितीचे संकलन व पृथाःकरण करून निघालेल्या निष्कर्शांचा उपयोग पाहणो अहवालात करण्यात आलेला आहे.

या पाहणीचा महत्वांचा उद्देशा म्हणजे या क्षेत्रात काम करणा-या वेगवेगळ्या स्तरांवरील कर्मचारी, अधिकारी वगैरेकडून त्याचे या योजने विषयीचे मत अजमावणो, त्यांना योजना कार्यान्वित करीत असतांना काय काय अडचणी येतात, या योजनेतील त्रुटी कोणत्या ? हे ^{समजावून} घेणो, असाही असल्यामुळे वेगवेगळ्या स्तरांवरील कर्मचारी व अधिका-यांचो संपर्क सांघाण्यात आला. त्यांचेकडून माहिती ठराविक नमुना प्रश्ना क्र. २ मध्ये संकलित करण्यांत आली ती शोवटी जोडला आहे.

३. ५ संदर्भ वर्ग :-

या पाहणीसाठी संदर्भ वर्ग १९८७-८८ घेण्यात आले.

३. ६ आदिवासी महामंडळाकडून राबविल्या जाणा-या गवत एकाधिकार खारेदी योजनेची अशा प्रकारची मूल्यांकन पाहणी ही पहिलीच आहे.

३.७ निष्कर्ष आधार :-

या पाहणीतोल निष्कर्ष प्राप्त झालेल्या माहितीच्या तसेच लाभधारक, क्षेत्रीय अधिकारी व कर्मचारी यांनी पुरविलेल्या माहितीच्या आधारावर आहे.

परिशिष्ट " ब "

गवत रजाधिकार वारेदी पाहणीसाठी निवड केलेल्या गवत वारेदी केंद्रांचो नावे.

अ. क्र.	तालुका	निवडलेल्या केंद्राचे नांव	जनगणना क्रमांक [१९८१ च्या जनगणने प्रमाणे]
१]	जवहार	विक्रमगड - १	९०
२]	जवहार	वडोली	३
३]	वाडा	कोना	१०१
४]	वाडा	आंबोटेघार	११६
५]	तालासरो	अच्छाड	२
६]	तालासरो	वडोवली	२१
७]	तालासरो	बोशेगांव	१४
८]	तालासरो	जंभूळवाडा	२२
९]	पालघार	सातोवली	१७१
१०]	पालघार	मान	६१
११]	डहाणू	वानगांव - १	१४५

प्रकरण - ४ धो

१९८७-८८ वर्षात गवत रकाधिकार खारेदी योजना तोट्यात का?

[कारण शिमांसा]

४.१ प्रस्तावना :-

आदिवासी महामंडळाने महाराष्ट्र राज्यात बाळलेले गवत विकत घेण्याचा व्यवहार १९७८ पासून सुरु केला. १९७९-८० व १९८०-८१ पर्यंत अशी सतत तीन वर्षे त्यांनी हा खारेदी-विक्री व्यवहार केला. त्यानंतर गवत खारेदी-विक्रीचा हा व्यवहार १९८४-८५ अखेरपर्यंत महामंडळाने बंद ठेवला होता. १९८५-८६ सालापासून महामंडळाने हा व्यवहार पुन्हा हाती घेतला व आजतागायत हा व्यवहार करीत आहे.

१९७८-७९ मध्ये महामंडळाने ठाणे जिल्ह्यातील घालघार तालुक्यात प्रायोगिक तत्वावर हा व्यापार सुरु केला. प्रथम त्यांनी बाळलेले गवत आदिवासींकडून विकत घेऊन त्याच्या गासोड्या बांधून त्या त्यांनी महाराष्ट्राच्या दुष्काळी भागास पुरविल्या. १९७९-८० व १९८०-८१ मध्ये गासनाचे प्रतिनिधी [एजंट] म्हणून गवत खारेदीत त्यांनी काम केले.

४.२ सांगील कामाचा अनुभाव :-

आदिवासी विकास महामंडळाने पूर्वीच्या ३ वर्षात किती माल खारेदी केला, किती माल विकला व प्रत्येक वर्षाअखेरीस महामंडळाकडे

फिती माल शिाल्लक राहोला, त्या व्यवहारात नका अगर तीटा फिती झाला व हा व्यवहार पुढे बंद का झाला याची कारणे पुढील या संबंधाचा व्यवहार करण्यापूर्वी शोधाण्याची आवश्यकता आहे.

त्या अनुभावावर पुढील व्यवहार बराच अवलंबून आहे.

४.३ आदिवासी विकास महामंडळाने १९७८-७९ ते १९८०-८१ मध्ये

खारेदी केलेल्या गवताचा आढावा :-

वर्ष	खारेदी केलेला माल [मेट्रीक टन]	विक्री केलेला माल [मेट्रीक टन]	वषाअखोरीस शिाल्लक माल [मेट्रीक टन]
१९७८-७९	७३५२	५९४०	९३६
१९७९-८०	६१२६	५८५३	५५४
१९८०-८१	५४९५	४०७६	१४१९

वरील आढ्यावरून असे निदर्शनास येते की, आदिवासी महामंडळाने १९७८-७९ नंतर गवत खारेदीस बराच वाव असूनही प्रत्येक वषात उतरत्या क्रमानेच माल खारेदी केलेला आहे व पुढे १९८१-८२ ला गवत खारेदीचा व्यवहारच बंद केला आहे.

आदिवासी विकास महामंडळाचे काही अहवालांमध्ये गवत खारेदी बंद करण्याची कारणे आलील प्रवाणी दिलेली आहेत.

- १] आदिवासी महामंडळाची गवत खारेदी करण्याची आर्थिक परिस्थिती नव्हती.
- २] वाळलेल्या गवताच्या विक्रीचा मोठा प्रश्न महामंडळापुढे होता.
- ३] महामंडळाची गवत विक्री केंद्र नसल्यामुळे आदिवासी विकास महामंडळाने हा व्यापार पुढे बंद केला.

आदिवासी विकास महामंडळाची १९८०-८१ नंतर आर्थिक स्थिती चांगली सुधारलेली दिसते. विक्रीबाबत पुढे महामंडळाला चांगले अनुभाव आले. तसेच महामंडळाची खारेदी विक्री केंद्रेही वाढली. त्यामुळे गवत खारेदी करण्यास आदिवासी महामंडळाकडे चांगले प्रोत्साहक वातावरण निर्माण झाले व त्यांनी हा व्यवहार सन १९८६-८७ पासून पुन्हा सुरू केला. १९८६-८७ व १९८७-८८ मध्ये महामंडळाने गवत खारेदीचा विस्तार मोठ्या प्रमाणांवर केला.

परंतु पाहणीनंतर असे निदर्शनास आले की, महामंडळाच्या पूर्वीच्या गवत खारेदी-विक्रीतील अनुभावाचा विचार पुढील व्यवहाराची जुळणी व आढाणी करण्यासाठी केलेला दिसत नाही. पूर्वीच्या अनुभावामध्ये असे निदर्शनास आले होते की, गवत खारेदीला फार गि-हार्डक नसल्याने व तो झालेला दराने खारेदी केला जात असल्यामुळे खारेदीपेक्षा अधिक भावाने झालाची विक्री होणे जड जाते व शक्य होत नाही. म्हणून गवत खारेदी करण्यापूर्वी विक्रीचा विचार प्राधान्याने झाला पाहिजे. परंतु महामंडळाने तसा विचार केलेला दिसत नाही. महामंडळाकडे विक्रीसाठी पुरेशी यंत्रणा व मागणी नसतांना महामंडळाने त्यांच्या कुवती व ताकदीबाहेर झालेला खारेदी केला. या त्याच्या अतीनात खारेदीत, निवोजनाचा, विक्रीच्या नियोजनाचा

व त्यांच्या कुवतीचा अभाव प्रकटानि दिसतो. आज महामंडळाला जो अतोनात तोटा झालेला आहे, त्याचे मूळ रू महामंडळाच्या अदूरदर्शीपणातच मोठ्या प्रमाणांतच समाविष्ट आहे.

४.४ गवताची भाववाढ :-

गवत एकाधिकार खारेदीच्या व्यवहारात १९८७-८८ मध्ये जास्त प्रमाणांत तोटा येण्याची जी बहुविधा कारणे आहेत, त्यापैकी एक महत्त्वाचे कारण म्हणजे महामंडळाने १९८७-८८ मध्ये गवताचे भाव प्रति. मे. टनास रुपये ५०-०० ते १००-०० पर्यंत काढिही सबळ कारण असतांना वाढवून दिले आहेत. खारे पाहिले असता या भाववाढीला कारणताही भारभाक्कम पाया नाही. उलट १९८७-८८ मध्ये मागील पावसासामुळे कडब्याचे व चा-याचे उत्पन्न शेतक-यांना चांगले मिळाले होते सर्वत्र चा-याचे भाव उतरलेले होते. अशा परिस्थितीत असतांना गवताच्या खारेदीचे दर वाढविण्यात मंडळाचा अदूरदर्शीपणाच दिसतो. वास्तवतः गवताचे भाव व्यापारी पध्दतीने कमी अधिक करण्याची जरूरी असतांना भाव वाढ राजकिय दृष्टिने केल्याचे दिसते.

या तोट्यात आणखी भार पडण्याचे कारण महामंडळाची गवत खारेदी विक्री करणा-याच्या कर्मचा-याचे अज्ञान, व्यापारी अ शिक्षापोषणा, यामुळे महामंडळ तोट्यात जात आहे. याची व्यवस्थापनाला कल्पना नसावी असे दिसते. याचे स्पष्ट उदाहरण म्हणजे गवताची वर्गवारी न करता सर्व प्रकाणाचे गवत सरासि वाढीव दराने महामंडळाने खारेदी केले आहे. दरवाढीबाबत संचालक मंडळ किंवा कार्यकारी समितीने कोठेही तज्ञांचा सल्ला किंवा मार्गदर्शन घेतलेले दिसत नाही. व विक्री बाजाराचाही आढावा घेतलेला दिसत नाही.

आदिवासी विकास महामंडळाने यांपूर्वी खवत खारेदोला दिलेले भाव खालील प्रमाणे होते .

अ. नं.	वर्ष	सुट्या गवताचा प्रती भि. टनास खारेदोचा भाव.
१]	१९७८-७९	रु. ६२-००
२]	१९७९-८०	रु. १७१-००
३]	१९८०-८१	रु. १८९-००
४]	१९८५-८६	रु. ४७५
५]	१९८६-८७	रु. ७००-००
६]	१९८७-८८	रु. ८००-००

जिल्हाधिकारी ठाणो यांनी गवत एकाधिकार खारेदो योजना १९८७-८८ या वर्षात गवत प्रकारानुसार निश्चित केलेले भाव तीवतच्या तक्ता क्र. ४.१ मध्ये दिलेले आहेत.

गवत एकाधिकार खारेजी योजना

जिल्हाधिकारी ठाणे यांनी निश्चित केलेले १९८७-८८

हंगामातील दर

गवताचा प्रकार	सुटे गवत [प्रती मे. टन]	गासडी भाव [प्रती मे. टन]	जिल्हाधिकारी आदेशा दिनांक.
१] फुल	६५०	८७५	१-१०-१९८७
२] भोलसेल	७००	९२५	१-१०-१९८७
३] बडी	७००	९२५	१-१०-१९८७
४] रोहडा	७५०	९७५	१.१०-१९८७
१] फुल	७००	x	१९-१०-८७
२] भोलसेल	७५०	x	१९-१०-८७
३] रोहडा			
४] बेर	८००	x	४-११-८७
५] मुसाली			

बरोल खारेदीच्या दरावरून एक गौष्ट निश्चित लक्षांत येते की, भाववादीचे प्रमाणे सर्व सामान्य बाजारांतल भाववादीपेक्षा निश्चित अधिक आहेत. ही भाववाद अनैसर्गिक म्हणावी, कि परिस्थितीजन्य म्हणावी याचे स्वष्टीकरण महामंडळाच्या व्यवस्थापनाकडून समाधानकारक मिळू शकले नाही.

आता फक्त १९८७-८८ सालाचाच विचार केला व प्रत्येक मे. टा.मध्ये कमीत कमी रु. १००/- वाढीवर दर दिला गेला असे गृहित धारले तर १९८७-८८ मध्ये महामंडळाने १, २३, ५७५ मे. टन गवत खारेदी मागे रु. १२३-०० लाख अदा केलेले आहेत. असे म्हणाता येईल व ही रक्कम एकूण तोट्यातून वजा केली तर एकूण झालेल्या तोट्याची तिब्रता बरोच कमी झालेली आढळेल.

४.५ गवताची विक्री :-

१९८७-८८ मध्ये महामंडळाकडून गवत एकाधिकार खारेदीस तोटा येण्याचे दुसरे प्रमुख कारण असे दिसते की, महामंडळाच्या अधिका-यांनी जेवढे गवत खारेदी केले होते ते वेळेवर विकले गेले नाही. तो माल वेळेवर विकण्याचा फारसा यत्नही झालेला दिसत नाही. जेवढ्या एजन्सीजनी [गवत खारेदीदारांनी] महामंडळाशी संपर्क साधला तेवढ्यांनाच महामंडळाने माल विकलेला दिसता. याशिवाय वेगळे प्रयत्न झालेले दिसत नाहीत. मुंबईचा गवताचा बाजार गवत एकाधिकार खारेदीमुळे आदिवासी महामंडळाने प्रथाभंगाने हातात ठेवावयास पाहिजे होता. तथापि ही बाबाखेठ जवळची होती. मुंबईला दररोज ४०० ते ५०० मे. टन गवत लागते. त्यापैकी महामंडळाकडे

१, २३, ००० मे. टन म्हणजे मुंबईच्या मागणीच्या १/४ गवताचा साठा होता. हा गवताचा साठो मुंबईस खुल्या बाजारात जरी विकला असता तरी तो मंडळाला परवडू शकला असता. मुंबईस सध्या लांबून म्हणजे गुजरातापासून माल येतो. इतक्या लांबून येणा-या मालापेक्षा मुंबईच्या जवळच्या मालाला वाहतुकीच्या दृष्टिने कमी खर्च पडून ती विक्रीच्या दृष्टिने किफायतशीर ठरला असता व खारेदी करणा-यांसही तो स्वस्त मिळाला असता. या उलट खाजगी व्यापा-यानो आदिवासी महामंडळाकडून गवत खारेदी करून ते मुंबईत ब-याच वाढीव दराने आहळूण आले आहेत. त्यामुळे आदिवासी महामंडळाने खारेदी केलेला माल मुंबईत विकला जात नाही. हे म्हणाणे रास्त वाटत नाही.

१९८७-८८ या वर्षात भारतात पावसाचे प्रमाण कमी झाल्यामुळे गुजरात, राजस्थान, महाराष्ट्रातील काही भागात दुष्काळी परिस्थितीची बरीच चिन्हे दिसत होती. या राज्यांमध्ये चा-याची बरीच टंचाई निर्माण होण्याची शक्यता होती. दुष्काळी परिस्थितीचा फायदा मिळेल व गवताला दुष्काळी भागातून चांगली मागणी येईल म्हणून गवत राखून ठेवण्याचा आदिवासी महामंडळाचा कदाचित विचार असेल व त्यामुळे महामंडळाने हा माल लवकर विकण्याचे जाणोवपूर्वक प्रयत्न केले नसतील असे वाटते. परंतु असा दृष्टिकोन महामंडळाच्या काळात दिसला नाही. तसेच प्रयत्न लेखी स्वरूपात केल्याच आधारही कोठे मिळत नाही.

४.६ आदिवासी विकास महामंडळाची १९८७-८८ या वर्षाच्या प्रत्येक

महिना अखोर, छारेदो, विज्ञो, व शिल्लक मालासंबंधी माहिती :-

आदिवासी विकास महामंडळाची १९८७-८८ या वर्षातील प्रत्येक महिनाअखोर छारेदो, विज्ञो व शिल्लक मालासंबंधी माहिती दर्शविणारा तक्ता.

महिना अखोर	महिनाअखोर छारेदो [मे. टन]	महिना अखोर विज्ञो [मे. टन]	विज्ञोचे छारेदोशी शेकडा प्रमाण	शिल्लक मालाचे छारेदोशी प्रमाण
ऑक्टोबर ८७	१०, ७३२	०	०, ००	१००. ००
नोव्हेंबर ८७	८०, ८९२	०	०. ००	१००. ००
डिसेंबर ८७	१, १५, १७६	७७०	०. ६७	९९. ००
जानेवारी ८८	१, १८, ४६७	१, १०१	१. ८६	९८. १४
फेब्रुवारी ८८	१, २३, १०१	६, ३४१	५. ११	९४. ८९
मार्च ८८	१, २३, १०१	११, ६५९	९. ३९	९१. ६१
एप्रिल ८८	१, २३, २४०	२५, १४७	३०. ४०	७९. ६०
मे ८८	१, २३, ३५२	४९, १४०	३९. ८४	६०. १६
जून ८८	१. २३, ५७५	५९, ३१०	४८. ००	५२. ००

वरील आवड्यावरून खालील बाबी स्पष्ट होतात.

१] महामंडळाने गवत छारेदोस ऑक्टोबर ८७ मध्ये सुरुवात केली.

२] फेब्रुवारी १९८८ अखेर महासंडळाची जवळजवळ पूर्ण खारेदी झालेली होती. परंतु त्यानेतर विक्रीच्या बाबतीत महासंडळाचे फारसे प्रयत्न झालेले दिसत नाहीत. ऑक्टोबर ते मार्च या ६ महिन्यात खारेदीच्या फक्त ९.३९ टक्केच माल विकलेला आहे. यापेक्षा थोडी अधिक विक्री एप्रिल व मे मध्ये झालेली दिसते. जून १९८८ अखेर ५२ टक्के माल महासंडळाकडे शिाल्लक राहिलेला दिसतो. यावरून अति स्पष्ट होते की, महासंडळाला सवत विक्रीत ... यश आलेले नाही.

४.७ गवत साठवणूक साधनसोयींचो व्यवस्था :-

आदिवासी विकास महासंडळाकडे गवत साठवणूकीसाठी व्यवस्था उपलब्ध नाही. गवताची साठवणूक करून पावसाळ्यात गवताला चांगला भाव मिळत नाही. उलट जंगलांत हिरवे गवत उपलब्ध झाल्यानंतर वाढलेल्या गवताची किंमत घासरते. हे साधा साधककरण आदिवासी विकास महासंडळाला पूर्वीच्या अनुभावावरून साहित्य असावयास हवे होते. त्यामुळे आदिवासी विकास महासंडळाने खारेदी केलेल्या गवताचा साठवणूकीपेक्षा गवताची विक्री ३० एप्रिल पूर्वी होणे आवश्यक होते. या बाबत महासंडळ असफल ठरले आहे. गवताच्या खारेदी-विक्रीचा अनुभाव लक्षांत घेऊन महासंडळाने या बाबतीत हाज्याल करायवासा पाहिजे होतो. तो झालेलो नाही.

पहिल्या चार महिन्यात खारेदीच्या फक्त २ टक्के मालाची विक्री झाल्याचे दिसते. ९८ टक्के माल तसाच शिाल्लक होता. फेब्रुवारी ते मार्च १९८८ मध्ये विक्रीचे मासुली प्रयत्न झालेले दिसतात. एप्रिल अखेर

१०० टक्के विक्रीचे अपेक्षित होती. तेथे तो फक्त २०.४० टक्के झालेला आहे.

आदिवासी महासंघाकडून जे व जून ८८ मध्ये बराच माल गुजरात राज्याने उचलल्यामुळे शिवालकीचे प्रमाण १.५२ टक्क्यांपर्यंत आलेले दिसते. हा शिवालकी माल पुढे पावसाच्या तडाख्यात सापडून गवताची नाताडी झाली. त्यामुळे जेही साठा वाचविण्याचा प्रयत्न महासंघानी पावसाळीय, निमवसाळीय, व उन्हाळीची गोदाभे भांड्याने घेऊन व बहातूक केलेला दिसतो. परंतु तो आधीच रडूशट्या बराच धावून झालेला आहे. त्यातून महासंघाला फायदा न होता तोटाच होण्याचा दाट संभाव आहे.

आदिवासी विकास महासंघाकडे स्वतःची गोदाभे नसल्यामुळे गवताची साठवणूक करावयास नवी होती. ज्या प्रमाणांत गाठी तयार झाल्या त्याप्रमाणात विक्री करण्याची जुरी होती. नक्याचा फारसा विचार न करता मालाचा साठा जेवढा कमी करता येईल तेवढा तो करावयाची आवश्यकता होती. तसे ते झालेले नाही.

४.८ आदिवासी विकास महासंघाचे विक्रीचे नियोजन :-

आदिवासी विकास महासंघाने १९८७-८८ च्या हंगामात गवत एकाधिकार धारेची योजना कार्यान्वित करण्यासाठी तयार केलेल्या अहवालात फक्त ४५,००० से. टन गवत विक्रीसाठी उपलब्ध होईल.

असा अंदाज केला होता. १९८७-८८ हे वर्षी गवताच्या चांगल्या हंगामाचे असल्यामुळे महामंडळाचा हा अंदाज साफ चूकला. ४५,००० मे. टन रेवजी महामंडळाला जवळ जवळ क्षिपट गवत १,२४,००० मे. टन गवत नियोजना शिवाय धारेदी कराचे लागले.

२] भागील वर्षी आदिवासी विकास महामंडळाकडे खालील राज्याच्या / संस्थांच्या गवत धारेदीच्या मागण्या आलेल्या होत्या.

अ. नं.	संस्था / राज्य	मागणी मे. टन.	मागणीनुसार उचललेले गवत [म. टन]
१]	महाराष्ट्र राज्य	४०,०००	३००
२]	गुजरात राज्य	८०,०००	४७,२२५
३]	राजस्थान राज्य	५,०००	—
४]	मिळिटरी	५,०००	—
५]	श्री सर्व सेवा संघ, कच्छ	१०,०००	—
६]	स्वयंसेवी संस्था व छात्राजगी संस्था.	१०,०००	११,५१२
	एकूण	१,५०,०००	५९,०३७

महासंडळाकडे आलेल्या या मागणीपैकी फक्त १/३ साठा मागणीदारांनी उचलला.

आदिवासी विकास महासंडळाकडे एकदा रुचंड साठा होता की, या मागण्यांवरच वित्तपून राहण्यास नको होते. तसेच गुजराथ राज्य व्यक्तिरिक्त इतरांनी कोणोही ठेव रक्कम ठेवलेली नव्हती. गुजराथ राज्याने ^{जेवदया} गवतासाठी ठेव रक्कम ठेवली होती तेवढा माल त्यांनी ठरलेल्या तारखेपर्यंत उचलला नाही. पुढे जसजसा पावसाळा जवळ येत गेला तसतशा वाहतुकीची साधने दुर्लभ झाली त्यामुळे गुजराथ राज्याला भावशाळ्यापूर्वी त्यांच्या मागणी इतका माल जाऊ शकला नाही. त्यामुळे बराच माल पडून राहिलेला. गुजराथ राज्याने सुद्धीच्या आत ठरलेला माल उचलला असता तर आदिवासी महासंडळाकडे फारसे गवत फिल्लक राहिले नसते. गुजराथ राज्याच्या गवताची परिस्थिती जस जसा सुधारत गेली तसतशा त्यांचे मागणी कमी होत गेली. ज्या राज्यांनी/ तसथांनी जाहोही ठेव ठेवली नव्हती, त्यांना मागणीची जाहोही झाले बसली नाही. त्यामुळे त्यांनी गवत उचलले नाही.

जसजसा व्यवहारास आदिवासी विकास महासंडळाने व्यापारी दृष्टिकोन स्विकारण्यास पाहोणे होता. तो त्यांनी स्विकारलेला दिसत नाही. जसजसा राज्याची मागणी कमी होत गेली तसतसा माल सुबईत किंवा आजगी व्यापा-यांना चालू भाववात विकण्यास पाहिले होता. तसा ती विकलेला नाही. मि-हार्ड माल घेणार नाही., असे सजजताच त्याचा पर्याय त्यांनी तयरीत शोधण्याची

जसुरी होती. तसे केलेले दिसत नाही. त्यांचेकडे गाठी बांधून माल विक्रीस तयार नसल्यामुळे ती ते कदाचित विकू शकले नसतील हे ही त्याभागे एक महत्त्वाचे कारण असू शकेल. परंतु निघोशिन वेळेप्रमाणे विक्रीस माल ठेवण्याची जबाबदारी महामंडळावरच येते. महामंडळाचे नियोजन पूर्णपणे करले.

वरील सुद्धांच्यास्पष्टीकरणार्थ जाही उदाहरणे देणे येथे सुसुक्तीक ठरेल असे वाटते. ती खालील प्रमाणे देण्यात येत आहे.

खालील बाबीकडे आदिवासी विकास महामंडळाच्या धोरणात्मक निर्णय घेण्या-या अधिका-यांनी दुर्लक्ष केलेले दिसते. त्यामुळेच गवत एकाधिकार धारेची योजना महामंडळाला तीटा आलेला दिसतो.

- १] व्यवस्थापकीय संचालक,
- २] महाव्यवस्थापक [विपणन]
- ३] प्रादेशिक व्यवस्थापक.

धोरणात्मक निर्णय घेण्याच्या संदर्भात एक गोष्ट प्रकटाने लक्षात घेतली पाहिजे आणि ती म्हणजे शासनाच्या [संचालकाच्या] पातळीवरून महामंडळाच्या व्यवस्थापक यंत्रणेला वेळोवेळी सूचना दिल्याचे विविध कागदपत्रांवरून लक्षात येते. शासन या प्रश्नात सकर्क झालेले होते परंतु शासनाच्या सतर्कतेचा योग्य तो परिणाम मात्र खालील यंत्रणेवर झालेला दिसत नाही.

४.९ व्यवस्थापनेतील सदीक्षाता :-अ] व्यापारी दुष्टीकोनाचा अभाव :-

१] १९८६-८७ अखेर महासंडबाने जास्तोत जास्त वषारिना २७, २१४ मे. टन गवत खारेदी केलेले आहे. १९८७-८८ मध्ये या मालाच्या पार पटीने माल [गवत] खारेदी करण्यात आला खारेदीच्या प्रमाणांत विक्रीसंबंधी पूर्व नियोजन फारसे झालेले दिसत नाही. गवत एकाधिकार खारेदीच्या कामाला आक्टोबर १९८७ मध्ये सुरुवात झाली. माल खारेदी करण्यात येत होता तेव्हाच गवताच्या गाठी बांधण्याचे व विक्रीचे काम सुरु केले असते तर एप्रिल १९८८ अखेर खारेदीच्या २ टक्के माल शिल्लक राहिली असता व तेव्हा माल भांड्याच्या गोदामात साठविणे सोपे गेले असते. परंतु ८०,००० ते ९०,००० मे. टन गवत भांड्याच्या गोदामात साठविणे महासंडबाच्या कुवतीपलीकडे होते. या माल साठविण्यासाठी मोठी गोदामे मिळणे अशक्यप्राय होते. त्यासाठी गवताची विक्री जुलया बाजपूरभावांनी आक्टोबर ८५ पासून सुरु करावयात पाहिजे होती. प्रदिल्या ४ महिन्यात तर खारेदीच्या २ टक्के देखाील माल विकला गेला नव्हता पुढील २ महिन्यात ९८ टक्के माल विकणे शक्य नव्हते.

गवत विक्रीचे अधिकार फक्त व्यवस्थापकीय संचालकांनाच होते. विभागीय व्यवस्थापकांना/ उपव्यवस्थापकांना याबाबतीत अधिकार दिलेले नव्हते. त्यामुळे विक्री करणारी निर्णय घेणारी यंत्रणांचे अपुरे प्रडली. व्यवस्थापकीय संचालकांनी निर्णय तातडीने घ्यावयास पाहिजे होते.

तसे त्यांनी घेतलेले दिसत नाही. त्यामुळे खारेदी केलेला माल फक्त थाप्पीला लावला गेला. गासड्या बांधण्याचे काय त्याचवेळी सुरु झाले नाही. महामंडळाकडे गासड्या बांधण्यासाठी पूर्ण यंत्रांना व साधनसामुग्री नव्हती. गवत खारेदीपूर्वी महामंडळाने त्यांचा विचार केलेला दिसत नाही. आदिवासी महामंडळाकडे गाठी बांधण्याची यंत्रासामुग्री पुरेशी नसल्यामुळे दर दिवशी आवक मालाच्या प्रमाणात गाठी बांधल्या जात नव्हत्या.

- २] जवळच्या मुंबईच्या बाजारपेठेत माल विक्रीचे फारसे प्रयत्न झालेले दिसत नाहीत.
- ३] गासोड्या बांधलेल्या माल ठराविक पध्दतीने मान्सूनपूर्वी रचून ठेवावयास पाहिले होते. जेणेकरून त्याचे रक्षण होऊ शकेल, तसे न ठेवता सर्व गासोड्या उघाड्यावर ठेवल्या व त्यामुळे त्या अधिक प्रमाणात मान्सून पावसापासून वाचू शकल्या नाहीत.
- ४] प्रतिवारो प्रमाणे माल न लावल्यामुळे व गासोड्याची बांधणी सुबक नसल्यामुळे हा माल बाजारात मार खार्डिल अशा अंशित आदिवासी विकास महामंडळाच्या व्यवस्थापनेला वाटत होती. त्यामुळे त्यांनी तो माल मुंबईस विकलेला नाही. व त्यासाठी खास प्रयत्न केले नाहीत.

- ५] वास्तवतः आदिवासी महामंडळाकडे विक्रीची व साठवणूकीची जेवढी व्यवस्था होती तेवढाच माल त्यांनी खारेदी करावयास पाहोजे होता त्यांनी तसे न करता एकाधिकार खारेदीचे धोरण स्विकारल्यामुळे आदिवासी बरोबरच बिगर आदिवासींचा माल खारेदी केला गेला. त्यात व्यापा-यांचा माल अधिक होता.
- ६] आदिवासी विकास महामंडळ अधिका-यांनी वरिष्ठ अधिका-यांचे आदेशा धुडकावून खाजगी व्यापा-यांना गवताचा साठा विक्रीसाठी घेण्याचे परवाने / परमिट दिलेले आहेत. त्यामुळे महामंडळाचा माल तसाच बराच पडून राहिला व त्याला भाव मिळाला नाही.
- ७] खारेदी केंद्रांना पाडा प्रेस वेळेवर पुरविणे किंवा पाडा प्रेसवर ठेकेदार पध्दतीने [Contract basis] काम करून घेण्यास मुख्यालयाने परवानगी देणे, गाठी बांधण्यासाठी वेळेवर तार पुरविणे या बाबी दिसावयास शिकोवून आल्यातरी या बाबीमुळेही प्रेसिंग कामास [गातीड्या] विलंब लागला व लक्षाप्रमाणे गातीड्या बांधण्याचे काम वेळेवर होऊ शकले नाही. व्यापा-यांकडून प्रेस भाड्याने मिळण्यास व्हावे तेवढे सहकार्य मिळू शकले नाही. खारेदी झालेल्या सवताच्या मानाने प्रेस संख्या कमी होती. त्या प्रेस भाड्याने देण्यास व्यापारी वर्गाचा असहकार होता. व त्यामुळे बराच माल प्रेस न झाल्यामुळे पावसात वाया गेला.

- ८] मजुरांचो मातोड्या बांधाण्याच्या दराचो वाढोव मागणो त्यासुळे संप तसेच आदिवासींचे सणा व इतर कारणास्तय त्यांचो अनियमितपणो उपस्थितातो, हे पण अपयशाचे कारण आटे.

संचालक मंडळ व कार्यकारी मंडळाच्या निर्णयाचो अंमलबजावणो :-

आदिवासी विकास महामंडळाकडून संचालक मंडळ व कार्यकारी मंडळाने विविध सभेत घेतलेल्या निर्णयावर अंमलबजावणो नोटपणो झालेलो नाहो. कार्यकारी मंडळाने व संचालक मंडळाने घेतलेल्या निर्णयांचो अंमलबजावणो घेतलेलो नाहो.

संचालक/कार्यकारी मंडळाच्या सभेचो तारोखा:- मजुर निर्णय/ठराव :-

- १] कार्यकारी सभेचो तारोखा :- दि. २२-१२-८७ श्री. पिंपळे, उपसचिव, यांचो ठराव घालील प्रमाणो होता. गवताचो विक्रो लवकर केल्यास बजनामध्ये घाट कमी होईल व महामंडळाचो फायदा होईल, व्याजाचो रकम वाचेल. होळीच्या अगोदर माल विकल्यास फायदेशोर राहिल. महाराष्ट्रात रब्बी धानाचो हंगाम चांगला आटे. कडब्याचे उत्पन्न महाराष्ट्रात

चांगले होईल. त्यामुळे महाराष्ट्र शासनाला गवत लागणार नाही. व गुजरात राज्याने कडव्याची धारेदी सुरु केली तर आपल्या गवताला मागणी रहाणार नाही. तेव्हा लवकरात लवकर गवत विज्ञो होण्याच्या दृष्टिने धारेदी होणा-या गवतापैकी १०,००० मे. टन निश्चित केलेल्या दरानुसार खुल्या बाजारात विज्ञो करण्यात यावी. वरील प्रमाणे कार्यवाही करण्याचे अधिकार व्यवस्थापकीय संचालक यांना देण्यांत यावेत.

संचालक मंडळाची

सभा

दिनांक २९-११-८७

ठराव क्र. ७

" राज्यात उभाीरा झालेल्या पावसांमुळे बहुतांशी चारा टूंचाई कमी झाली आहे. तसेच कडवा कुटीचे भावही उतरलेले आहेत. त्यामुळे शासनाची मागणी कमी राहण्याची शक्यता आहे. शासनाची निश्चित. मागणी जाणून धोडन उर्वरित गवताची विज्ञो महामंडळाने धाजणी गवत ठेकेदार गुजरात, राजस्थान व संरक्षण विभागाच्या मागणीनुसार करण्याचे दृष्टीने गवत विज्ञी करावी. अध्यक्ष महोदयांनी सूचविले की, सधा दुडकाळ आहे म्हणून गवत वापते आहे. या गवताची विज्ञी पुढे करावी

होणार याचा विचार होणे जरुरीचे आहे.
यापेक्षा सर्व गवत धारेदीची जबाबदारी आपणा
घोड नये "

संचालक मंडळाची

ठराव क्र. ५ .

संस्था दि. ६-५-८८

ठराव करण्यात येतो की, " महामंडळातील शिल्लक असलेल्या गवताच्या विक्री, साठवणूक इ. दृष्टीने समोर येणारा पावसाळा लक्षात घेता गवताच्या व्यवहारात कमीत कमी नुकसान येणेच्या दृष्टीने खालील कार्यवाही तातडीने करण्यात यावी.

- १] गुजरात राज्यास पावसाच्या २०,००० मे. टन जादा मागणीच्या गवताची वाहतूक महामंडळाने दुरुने राती.
- २] रेल्वेद्वारा गवताची जास्तोत जास्त वाहतूक करफर्मासाठी काटींग एजेंट नेमण्यात यावा, त्यास रु. १०/- प्रति वॅगन या प्रमाणी कमिशन देण्यात यावे.
- ३] धारेदी केंद्रावरून गवताची जास्तोत जास्त विक्री होण्यासाठी विक्री सल्लागार नेमण्यात यावा. त्याच त्यांचे पैसे भाऊन विक्री करून दिलेल्या गवताचीही कमिशन द्यावे.
- ४] गुजरात मधील स्वयंसेवी संस्था जर दुरुने धारेदी केंद्रापर्यंतून गवत उचलण्यास तयार असतील तर त्यासाठी गवताची विक्री दर रु. १००/- प्रति मे. टन ठेवावा.

- ५] गवताचो विक्रो करण्याच्या हेतूने परिस्थिती बघुन गवताच्या विक्रोचे दर कमी अधिक करण्यात यावेत.
- ६] मुंबई व आसपासच्या भागात गवताचो आवश्यकता असल्याने यासाठी खारेदी फेद्रांवरून ट्रकने गवत वाहतुक करण्याच्या अटोवर रुपये १००/- मे. टन या दराने गवताचो विक्रो करुन यासाठी आवश्यक प्र सिध्दी वृत्तपत्रात घावी. मात्र जे खारेदीदार २० मे १९८८ पर्यंत गवत खारेदी करतील, त्यांनाच ही सवलत द्यावी.

वरील ठरावांचो अंमलबजावणी नोटपणी न झाल्यामुळे महामंडळाला मोठया प्रमाणावर नुकसानीला तोंड घावे लागले.

Handwritten text, likely bleed-through from the reverse side of the page. The text is extremely faint and illegible due to the quality of the scan.

Handwritten text, likely bleed-through from the reverse side of the page. The text is extremely faint and illegible due to the quality of the scan.

एकाधिकार गवत छारेदी योजना [१९८७-८८]अंदाजित झालेले नुकसान

महाराष्ट्र राज्यातील ठाणो जिल्ह्यात १९८७-८८ या वर्षात १] जव्हार, [२] मोळाडा, [३] वाडा, [४] तलासरो, [५] डहाणू व [६] पालघार तालुक्यातील आदिवासी उपयोजना क्षेत्रात आदिवासी विकास महामंडळाने एकाधिकार छारेदी पध्दतीने गवत छारेदी केले. या सर्व तालुक्यात या हंगामी वर्षात महामंडळाने एकूण ११० छारेदी केंद्रे सुरु केली होती. या व्यतिरिक्त शाहापूर तालुक्यात २ छारेदी केंद्रे ऐच्छिक तत्वावर सुरु केली होती. या छारेदी केंद्रांचो तालुकानिहाय संख्या खालीलप्रमाणे आहे.

अ. नं.	तालुका	छारेदी केंद्रांची संख्या
१]	जव्हार	२०
२]	वाडा	१०
३]	मोळाडा	९
४]	डहाणू	३२
५]	तलासरो	१६
६]	पालघार	२३
७]	शाहापूर	२
	एकूण	११२

या खारेदी केंद्रावर आदिवासी विकास महामंडळाने १९८७-८८ या वर्षात ३०-६-८८ अखोर १, २३, ५७५ मे. टन गवत खारेदी केले. त्याचवेळी खारेदीच्या भागवाने किंमत ८६२.८१ लाखा रुपये होती. त्यापैकी ५९, ७७५ मे. टन गवत आदिवासी विकास महामंडळाने जून १९८८ अखोरपर्यंत विकले. त्याची विक्रीची किंमत रुपये ६, ८१, ०६९ मिळाली. [गवताच्या प्रकाराप्रमाणे] गवताची खारेदी, साठा व मालाच्या साठवणूकीतील तूट तक्ता ५.१ मध्ये दिलेली आहे.] विक्री वजा जाता खारेदी केलेल्या शिल्लक मालाचा हिशोब ६३, ७९९ मे. टन एवढा होता. एकूण शिल्लक माल खारेदी केलेल्या मालाच्या ५१.६३ टक्के येतो.

दिनांक ८-६-१९८८ रोजी ठाणे जिल्ह्यात अचानक पाऊस आल्यामुळे उघाडयावर ठेवलेल्या गवताचे फार मोठे नुकसान झाले. या शिल्लक असलेल्या गवताचा आढावा खालील प्रमाणे आहे.

तक्ता क्र. ५.१

गवताची

दिनांक ३०-६-१९८८ अखेर गवताच्या प्रकाराप्रमाणे वारेंदो, ताळी व मालाच्या साठवणूकीत तूट दर्शविणारा तक्ता

गवत प्रकार ३०-६-८८ अखेर इतलेही वारेंदो विजे केलेला माल मध्यवर्ती गोदाम साठवणूकी- आडवून प्रत्यक्ष रकम मालाच्या रोडा वारेंदो

मे. टन मध्ये किंमत रुपये लाखात मध्ये किंमत रु. लाखात प्रकिया केव्हास माल प्रामाणे केलेला ४-६-८८ प्रालिक साठा < माल

१	२	३	४	५	६	७	८	९	१०	११
फुल नं. १	१००३१८	५०९.०१	५६३५८	६४१, ४५	१५९८०	२४०५१	१८४११	२०४४८	१०६३८	१०३.२१
फुल नं. २	९८५९	४२.२९	६९२	८.१०	३७४	७२११	३८०१	१४८६६	३४१०	२१.५३
बेलेलेल :	७७५१	६१.२९	१८५०	२२.४९	४१७७	२३४७	१२२१	७२४८	११२७	१३.२२
बेर	१५४८	१२.४१	३७१	३.८७	३१२	७५३	५४७	१२३१	२०६	३.५०
बडो	३९९६	२९.९९	५०४	५.७८	१०५८	२४३३	८२९	२३९२	१६०४	१४.२३
रोडा	१०२	०.८२	-	-	५३	५०	-	५३	५०	०.४०

एकूट :- १२३५७४ ८६२.८१ ५९७७५ ६८१.६९ २१२५४ ४१८५५ २४८०२ १०६५३८ १७०३६ १५५.०२

रोडा तूट १३.७९ टक्के

विज्ञी झालेल्या व शिाल्लक गवताचा आढावा

[३०-६-८८ अखीर]

अ. नं.	बाब	गवत मे. टन	शोकडा प्रमाण
१]	३०-६-८८ पर्यंत खीरेदी झालले गवत	१, २३, ५७४	१००. ००
२]	विज्ञी झालेले गवत	५९, ७७५	४८. ३७
३]	गवतातील घाट/तूट माल	१७, ०३५	१३. ७९
४]	विज्ञी नंतर शिाल्लक माल	४६, ७६४	३७. ८४
५]	शिाल्लक मालापैकी विज्ञी योग्य माल		
	अ] गोदामातील सुरक्षित माल	१३, ७१५	
	अ] ताडपत्रांमि झाललेला माल	८, १००	
	एकूण	२१, ८१५	१७. ६५
६]	झिजलेला व जुकमान झालेला माल		
	अ] उघाड्यावरील गवत	२४, ८०९	
	ब] गरड्या न बांधालेले मोकळे गवत	१४०	
	एकूण	२४, ९४९	२०. १९

वरील माहितीवरून धोडक्यात असे म्हणाता येईल की, आदिवासी विकास महामंडळाने धारेदो केलेले व पावसात भिजून नुकसान झालेले गवत खालीलप्रमाणे देता येईल.

	मे. टन
अ] गासड्या न बांधलेले मोकळे गवत	२४, ८०९
ब] उघाडयावरील गवत	१४०
क] ताडपत्रांने झाकलेले गवत	८, १००
एकूण	३३, ०४९

३३, ०४९ मे. टन गवत पावसात भिजून वाया गेले. त्याचे एकूण धारेदोघाणे प्रमाणा २७ टक्के एकटे आहेत. या व्यवहारातील अंदाजित नफातोटा खालील दोन पध्दतीने काढता येईल.

" अ " पध्दत :-

धारेदोघो किंमत + गवतावर झालेला सर्व खर्च -
आजच्या विक्री भावाने किंमत = नुकसान / तोटा.

" ब " पध्दत :-

धारेदोघो किंमत + गवतावर झालेला सर्व खर्च - त्या
वेळच्या बाजारभावाने विक्रीघो किंमत = व्यापारी नफा/तोटा

दनेन्हीही प्रधदतीने गवत बांधाण्यासाठी व ते सुरक्षित ठेवण्यासाठी दर मे. टनामागे झालेला खर्च काढणे आवश्यक आहे. तो सोबतच्या तक्त्यात काढलेला आहे.

गवत बांधाण्यासाठी व ते सुरक्षित ठिकाणी ठेवण्यासाठी दर मे. टनासाठी घेणारा खर्च :-

अ. नं.	बाब	दर मे. टनास खर्च [रुपयात]
१]	वाहतुक खर्च	४९. ३५
२]	बँकेचे व्याज सहा महिन्याचे	४८. ६५
३]	प्रे सिंग खर्च	८०. ००
४]	गोडावून व जमिनीचे भाडे	५०. ५१
५]	कर्मचा-याचे पगार व भात्ते	२४. ८५
६]	हमाली	२३. ००
७]	रखीवालदार खर्च	२२. ००
८]	मोजमाप यंत्रा भाडे व इतर	३. २५
९]	हुंडी डिस्काउंट	२. ४५
१०]	कर्मचा-याचे फिरतीघर	४. ९०
११]	मशिनन्स / वाहन वरील घासारा	१०. ४५
१२]	वाहनांवरील डिझेल इत्यादीचा खर्च.	४. २५
१३]	इतर विविधा बाबींवरील खर्च	४. ०४
	एकूण	३२७. ७०

या हिशोबात दर मे. टनामागे रु. ३२७.७० खर्च गृहित धारलेला आहे.

[१] " अ " पध्दतीने काढलेला तोटा :-

खर्चाची बाजू :-

१] प्रति मे. टनास गवत, वहातुक बंधाईसाठी व सुरक्षात ठिकाणी हलविण्यासाठी एकूण १, २३, ५७४ मे. टनास आलेला खर्च

[१, २३, ५७४ x ३२७, ७०]

४, ०४. ९६ लाखा

२] सर्व गवताची खारेदीची किंमत

८, ६२, ८१ लाखा

३] विविध खर्च :-

अ] गुजराथ राज्याला ट्रकच्या गात वाहतुकीसाठी घसवे लागणारे अनुदान रु. ३५०/- प्रति मे. टन ९४८५ मे. टनास

३३. २० लाखा

ब] झिल्लक मालाच्या साठवणूकीसाठी व शेतक-यांना झालेल्या पिडाच्या नुकसानीस्तव याची लागणारी धारणाई

२. ०० लाखा

सपथे

३४. २० लाखा

एकूण खर्च सपथे

१३०१. ९७ लाखा
=====

जमेची बाजू :-

आदिवासी विकास महामंडळास गवत विक्रीपासून उन्मूलित उत्पन्न अपेक्षित/अंदाजित आहे.

	<u>लाभ रूपये</u>
१] विकलेल्या ५९, ७७५ मे. टन गवताची मिळालेली किंमत	६८१. ६९
२] गोदामातील सुरक्षित मालापासून आजच्या दराने अपेक्षित किंमत रूपये ७०० प्रति मे. टनास [१३, ७१५ मे. टनासाठी]	५४. ८६
३] ताडपत्रांनी झाकलेल्या गवतापासून जास्तोत जास्त येणारी किंमत दर मे. टनास रु. १००/- प्रमाणे ८१०० टनासाठी	८. २०
४] उघाड्यावर असलेल्या व गासड्या न बांधलेल्या २४, ९४९ मे. टनास	---
एकूण जमा	<u>७४४. ७५</u>

तोट्याचो बाजू :-

वरील आकडेवारीवरून असे स्पष्ट होते की, महामंडळास गवत विक्रीवेक्षा गवत खारेदीसाठी जास्त खर्च आलेला आहे. व त्यामुळे महामंडळास गवत व्यवहारात तोटा आलेला आहे. तो तोटा खालीलप्रमाणे देता येईल.

अ] खर्चाचो बाजू	रु. १२०१.९७ लाखा
ब] जमेची बाजू	रु. ७४४.७५ लाखा

निव्वळ तोटा रु. ५५७.२२ लाखा

आदिवासी विकास महामंडळास १९८७-८८ या वर्षातील गवत खारेदी विक्री व्यवहारात जवळ जवळ : ५.६० ते ५.७५ कोटी रुपयाचो नुकसानीचो झाल लागिलो आहे. हा आकडा आदिवासी महामंडळाने त्यांच्या दिनांक १८-४-१९८९ च्या टिप्पणीमध्ये भावितव्य केलेल्या रु. ५.५० कोटीशी मिळता जुळता आहे.

[२] " ब " पध्दत :- व्यापारी नफा / तोटा

व्यापारी दृष्टिकोनातून या तोट्याचो / नफ्याचो किंमत काढलो तर तो खालील प्रमाणे देता येईल.

या व्यवहारात गवत भाजले नसते व ते वेवेगळे विकले झतते तर महामंडळास घन व्यवहार पासून कितो रकमेचा फायदा / तोटा झाला असता यांचा यात विचार केलेला आहे.

गवत भिजले नसते व ते वेळेवर विकले असते तर गवत विक्रीपासुन काय नफा / तोटा होण्याची शक्यता होती, यांचा अंदाज खालील प्रमाणे देण्यात येत आहे.

अ. नं.	बाब	गवत मे. टनात	किंमत रु. लाखात
१]	विक्री केलेले गवत	५२, ७७५	
२]	गवत खारेदीनंतर अपेक्षित घाट	१७, ०३५	
३]	विकलेल्या गवतापासुन व घाट विचारात घेऊन	७६, ८१०	६८१. ६२
	गवतापासुन एकूण मिळालेली किंमत		
४]	शिल्लक मालाची बाजारातील सरासरी दराने, बाहतुक, आडत खर्च वजा जाता अपेक्षित किंमत		
	[रु. १२००/- प्रती मे. टन]	४६, ७६४	५६१. १७
५]	सर्व गवताची सरासरी दराने घेणारी किंमत		
	[बाब ३ + बाब ४]	१, २३, ५७४	१, २४२. ८६
६]	गाी बांधाणीपर्यंत महामंडळास सर्व गवतासाठी झालेला खर्च		
	[रु. १२६७. ७७ लाखा खर्च + वहातुक, विक्री, आडत व इतर बाबींवर ६३. ३९ लाखा खर्च = एकूण खर्च १३२१. १६ लाखा]		१, ३३१. १६
७]	अपेक्षित कमीत कमी तोटा		८८. ३०

महामंडळाने या व्यवहारास इमोज कमी अंदाजित नफा रु. २५ ते २६ लाख गृहित धारला होता. व ती अपेक्षित होता. हा नफा एकूण भांडवलाच्या २ ते ३ टक्के येतो. एवढा नफा कोणात्याही मोठ्या - धंद्याच्या उलाढालीमध्ये अपेक्षित असतोच परंतु १९८७-८८ या वर्षात गवताचे भाव अवाजवी वाढवून दिल्यामुळे, व परिस्थितीत बराच बदल झाल्यामुळे दर मे. टनामागे इतर खर्चही बराच वाढला त्यामुळे व्यापारी तोटा रुपये ८८ लाख होण्याची शक्यता आहे. हा तोटा इतर तीव्रपेक्षा कितोतरा प्रतीने कमी आहे.

The first part of the document discusses the importance of maintaining accurate records of all transactions. It emphasizes that proper record-keeping is essential for the success of any business and for the protection of the interests of all parties involved. The document also outlines the various methods and techniques used to ensure the accuracy and reliability of the records.

In addition, the document provides a detailed overview of the different types of records that should be maintained, including financial statements, contracts, and correspondence. It also discusses the importance of regularly reviewing and updating these records to ensure that they remain current and relevant. The document concludes by emphasizing the need for transparency and accountability in all business dealings.

2

The second part of the document focuses on the importance of maintaining accurate records of all transactions. It emphasizes that proper record-keeping is essential for the success of any business and for the protection of the interests of all parties involved. The document also outlines the various methods and techniques used to ensure the accuracy and reliability of the records.

In addition, the document provides a detailed overview of the different types of records that should be maintained, including financial statements, contracts, and correspondence. It also discusses the importance of regularly reviewing and updating these records to ensure that they remain current and relevant. The document concludes by emphasizing the need for transparency and accountability in all business dealings.

3

The third part of the document discusses the importance of maintaining accurate records of all transactions. It emphasizes that proper record-keeping is essential for the success of any business and for the protection of the interests of all parties involved. The document also outlines the various methods and techniques used to ensure the accuracy and reliability of the records.

पाहणीत आढळलेल्या सदृश्य बाबींचे समालोचन

६.१ प्रस्तावना :-

महाराष्ट्र राज्य सहकारी आदिवासी विकास महासंघास सन १९८७-८८ वर्षात गवत एकाधिकार धारेची योजनेत फार मोठे अपयश आले. हे अपयश का आले व त्याची कारणे कोणती ? ही योजना पुढे चालू ठेवावी किंवा ठेवू नये ? याचा निर्णय घेण्याच्या दृष्टीने महाराष्ट्र शासनाने या योजनेची मूल्यांकन पाहणी करण्याचे आदेश संस्थेला दिले. त्याप्रमाणे या संस्थेने हे काम हाती घेतले.

या योजनेत सहभाग असलेले महत्त्वाचे घटक म्हणजे लाभार्थी व योजनेत काम करणारे अधिकारी, कर्मचारी व मार्गदर्शन करणारे सल्लागार संघातील सभासद ही होत. लाभार्थीना या योजनेपासून खर्चावरच फायदा झाला आहे का ? या योजनेमध्ये सहभागी असलेले लाभार्थींची सामाजिक, आर्थिक परिस्थिती कशी आहे हे पण या पाहणीत लाभार्थींची निवड, निवड पध्दतीने करून अजमावण्याचा उद्देश होता. या संदर्भातील माहिती संकलित करण्याच्या दृष्टीने एक परिपत्रक तयार करण्यात आले. या परिपत्रकाचा नमुना सोबत जोडला आहे. या परिपत्रक क्र. १ अधिल माहितीचे पृथाःकरण करून माहितीचे संकलन जमानो निहाय, तालुका निहाय, प्रमुखा व दुय्यम व्यवसायानुसार तसेच विविध बाबींवर करण्यात आले. ते भाग १ मध्ये जोडले दिलेल्या तक्त्यात व विविध माहितीबंदारे प्रस्तुत केले आहे.

तसेच लाभधारकांचो निवड करणयात आलो हे पण
सुरुवातीस दिले आहे.

६.२ लाभधारकांचो निवड :-

ठाणो जिल्हयात डहाणू, पालघार, तलासरो, वाडा, जवहार,
भोळाडा, व शाहापूर या ७ तालुक्यांतोल आदिवासी उपयोजना
क्षेत्रांतोल गावांसाठो ह्यो योजना १९८७-८८ या वंळारि राबविलो.
या क्षेत्रात गवत रजाधिकार खारेदीसाठो ११२ केंद्रे सुरु करणयात
आलो होलो. या ११२ केंद्रापैको ११ केंद्रे व त्यांतोल १११
लाभधारकांचो क्षेत्रिय प्रहाणो साठो निवड, निवड प्रधदतीने
[] करणयात आलो. प्रहाणोसाठी
निवडलेलो केंद्रे व त्या केंद्रामधुन निवडलेल्या लाभधारकांचो संख्या
खालील तक्त्यात देणयात येत आहे.

प्राहणीसाठी निवडलेल्या तालुका निहाय केंद्रांची नावे व
लाभधारकांची संख्या

उपग्रामाचे कार्यक्षेत्राचे नांव	तालुका	निवडलेल्या गवत छारेदी केंद्रांचे नांव	गवतछारेदी केंद्रावर निवडलेल्या लाभधारकांची संख्या
१	२	३	४
पालघार	१] डहाणू	१. वानगांव १	१५
कासा	डहाणू	२. आशागड	११
पालघार	२] पालघार	३. सा तिवली	११
		४. मान	१३
कासा	३] तलाशरी	५. आंबोळपाडा	१०
		६. बोरोगांव	९
		७. वडेवली	२
वाडा	४] वाडा	८. आंबोळघार	१०
		९. जोना	१०
वाडा	५] जव्हार	१०. विजयगड १	११
		११. वडोली	९
एकूण			१११

वरील तक्त्यावरून असे निदर्शनास येते की, सर्व उपप्रादेशिक कार्यक्षेत्रातून गांवाची निवड झालेली आहे. एकूण ७ तालुक्यांपैकी ५ तालुक्यातील गावांचा पाहणीसाठी समावेश झालेला आहे. राहिलेले २ तालुके भोखणाडा व शाहापूर हे आहेत. शाहापूर तालुक्यातील केंद्रे रेचिऊक तत्वावर निवडलेली होती. व ती फक्त दोनच होती. तसेच भोखणाडातील खारेदी केंद्रे कमी असल्यामुळे ती निवड प्रधदतोल आली नाहीत.

वरील बाबींवरून असे स्पष्ट होते की, क्षेत्रीय पाहणीसाठी निवडलेला भाग हा सर्व गवत एकाधिकार खारेदी क्षेत्राचा प्रतिक [Representative Sample] होता.

६.३ निवडलेल्या लाभार्थींचे जमाती निहाय वर्गीकरण :-

मूल्यांकन पाहणीमध्ये निवड केलेल्या लाभार्थींचे जमाती निहाय वर्गीकरण व त्याचे एकूण लाभधारकांशी शोळा प्रमाण खालील प्रमाणे होते.

निवडलेल्या लाभार्थीचे जमाती निहाय वर्गीकरण

अ. क्र.	जमातीचे नांव	लाभार्थींचा संख्या	लाभार्थींचे निवडलेले [In Sample] शोड्डा प्रमाण
१	२	३	४
१.	वारली	५३	४८
२.	जोळी मल्हार, दोर जोळी.	२३	२१
३.	कातकरी	--	--
४.	कोंकणा	११	१०
५.	धोडिया	२	२
६.	दुबळा, ठाकूर	१४	१२
७.	बिगर आदिवासी	८	७
	एकूण	१११	१००

वरील तक्त्यावरून असे निदर्शनास येते की, एकूण १११ कुटुंबांमध्ये वारली या जमातीत ५३ कुटुंबांचा या पाहणीत समावेश झालेला आहे. २३ कुटुंबे जोळी मल्हार व दोर जोळी जमातीची आहेत. कोंकणा या जमातीची ११ कुटुंबे होती. या शिवाय बिगर आदिवासी ८ कुटुंबांचा यात समावेश आहे. या त्वाचे प्रमाण फक्त ७ टक्के येवढेच आहे. कातकरी जमातीचे एकही कुटुंब पाहणीत [निवड पध्दतीने] आलेले नाही.

६.४ कौटुंबिक आर्थिक स्थिती :-

कुटूंबाच्या वार्षिक उत्पन्नाची माहिती या पाहणीत गोळा करण्यांत आली. या पाहणीत आढळलेल्या वारिद्र्य रेषेखालील कुटूंबांची संख्या खालील प्रमाणे दिसतात येत आहे.

तक्ता क्र. -६.३

वारिद्र्य रेषेखालील कुटूंबांची केंद्र निहाय संख्या

अ. न.	तालुका	खारेदी केंद्राचे नांव	निवडलेल्या लाभार्थ्यांची संख्या	वारिद्र्य रेषेखालील दुर्बल घटक असलेल्या कुटूंबांची संख्या
१	२	३	४	५
१.	डहाणू	१. वानैगांव	१५	१४
		२. आशागड	११	९
२.	पालघार	३. सा तिवली	११	९
		४. मान	१३	१२
३.	तलासरो	५. जांभूंळ्याडा	१०	७
		६. बोरोगांव	९	९
		७. वडेवली	२	२
४.	वाडा	८. आंबोटेघार	१०	८
		९. जोना	१०	८
५.	जवहार	१०. विजयगड	११	६
		११. वडोली	९	५
एकूण			१११	८९

जिल्हा ग्रामिण विकास यंत्राणेच्या दारिद्र्य रेखीखाली केलेल्या

कुटूंबांच्या व्याख्येप्रमाणे :-

वरील पाहणीत असे आढळले की, १११ कुटूंबांपैकी ८९ कुटूंबे म्हणजे जवळ जवळ ८० टक्के कुटूंबे दारिद्र्य रेखीखालील होती यावरून असे म्हणावयास हरकत नाही की, गवत एकाधिकार धारेद्वारे बहुतांश दारिद्र्य रेखीखालील कुटूंबांना फायदा मिळालेला आहे.

६.५ मुख्य व्यवसायांनुसार लाभार्थी कुटूंबांचे वर्गीकरण :-

निवडलेल्या १११ कुटूंबांपैकी ९७ कुटूंबांचा मुख्य व्यवसाय शेतती होता म्हणजे ८७ टक्के कुटूंबांचे व्यवसायाचे मुख्य साधन शेतती हे आढळले. राहिलेल्या १४ कुटूंबांपैकी ३ कुटूंबांचे सालदारो व ११ कुटूंबांचे शेतमजुरी हे मुख्य व्यवसाय आढळले.

या निवडलेल्या १११ कुटूंबांचे उदरनिर्वाहाचे उत्पन्न मुख्य व्यवसायापासून फार कमी मिळत असल्यामुळे सर्व कुटूंबांना दुय्यम व्यवसायाकडे वळावे लागते. पाहणीत खालीलप्रमाणे दुय्यम व्यवसाय असणाऱ्या कुटूंबे आढळलीत.

अ. नं.	दुय्यम व्यवसायाचे नांव	कुटूंबे
१.	शेतमजुरी	८०
२.	नोकरी [सालदारो]	७
३.	इतर किरकोळ व्यवसाय	१४

यावरून असे दिसते की, ब-याचशा लाभार्थी शेत व शेतमजुरी ही प्रमुख उद्धारनिर्वाहाची साधने आहेत.

६.६ कुटुंबातील मिळवत्या व्यक्ती व कुटुंबाचा आकारमान :-

निवडलेल्या भागात कुटुंबाचे आकारमान [Family Size] व कुटुंबातील मिळवत्या व्यक्ती याचा पण अभ्यास घेण्यात आला होता तो तालुका निहाय खालील प्रमाणे आहे.

तक्ता क्र. ६.४

निवडलेल्या लाभार्थी कुटुंबाची तालुका निहाय व्यक्तीसंख्या व मिळवत्या व्यक्ती.

अ. नं.	तालुका	कुटुंबातील	
		एकूण व्यक्ती	मिळवत्या व्यक्ती
१.	डहाणू	१७८	६३
२.	पालघार	१६४	६६
३.	तलासरो	१४२	६६
४.	वाडा	१३२	५७
५.	जवहार	१३१	८०
एकूण		७४७	३३२

वरील तक्त्यावरून असे दिसते की, पहाणीतील कुटूंबांचे सरासरी आकारमान [६.७३] ७ व्यक्तींचे आहे. व कुटूंबांतील मिळवत्या व्यक्तींचे शोकाडा प्रमाण ४४.४४ आहे. महाराष्ट्र राज्याचे कुटूंबांतील मिळवत्या व्यक्तींचे प्रमाण १९८१ च्या जनगणनेप्रमाणे ३८.७१ टक्के आहे. यावरून असे दिसते की, या भागातील कुटूंबांतील मिळवत्या व्यक्तींचे प्रमाण राज्याच्या प्रमाणापेक्षा थोडेसे अधिक आहे. असे असले तरी शोकाडा ८० टक्के कुटूंबे दारिद्र्य रेषोवरील जीवन जगत असताना आढळतात. शेत व शेतजुरोपासून मिळणारे उत्पन्न त्यांना अत्यल्प असते. हे यावरून स्पष्ट होते.

६.७ निवडलेल्या लाभार्थींचा शिक्षणाचा दर्जा :-

पहाणीमध्ये निवडलेल्या लाभार्थींचा शिक्षण विषयक माहितो प्राप्त करून घेण्यात आलेला आहे. तो माहितो खालील प्रमाणे आहे.

तक्ता क्र. ६.५

लाभार्थींचा शिक्षणाप्रमाणे वर्गीकरण

अ. नं.	शिक्षणाचा दर्जा	लाभार्थींचे संख्या	लाभार्थींचे एकूणाशी शोकाडा प्रमाण
१.	अशिक्षित	६५	५९
२.	४ वी पर्यंत शिक्षण घेतलेले	३२	३९
३.	५वी ते १० पर्यंत	१४	१२
४.	दहावीच्यावर	-	-
	एकूण	१११	१००

वरील आकडेवारीवरून असे आढळते की, १११ लाभार्थींचे को
६५ लाभार्थी म्हणजे प्रोकड ५९ टक्के लाभार्थी अशिक्षित
आहेत. ३२ लाभार्थी चौथोपर्यंत शिक्षण झालेले आहे १४
लाभार्थींचे शिक्षण फक्त पाचवी ते दहावीच्या
व दहावीच्या वर शिक्षण असलेला एकही लाभार्थी नव्हता.

६.८ वयोगटाप्रमाणे लाभार्थींची वर्गीकरण :-

लाभार्थींची वयोगटाप्रमाणे वर्गीकरण करण्यात आले असून
ते खालील प्रमाणे देण्यात येत आहे.

तक्ता क्र. ६.६

लाभार्थींची वयोगटाप्रमाणे वर्गीकरण

अ. नं.	वयोगट वर्षांत	निवडलेल्या लाभार्थींची संख्या
१.	१ ते २५ वर्षांपर्यंत	२५
२.	२५ ते ४५ वर्षांपर्यंत	६४
३.	४५ ते ६० वर्षांच्या दरम्यान	१७
४.	६० वर्षांवरील वयाचे	५
एकूण		१११

बहुतांशो लाभार्थीचे वय हे २५ ते ४५ वर्षा वयाच्या दरम्यान आढळले.

५.२ लाभार्थीचे पिजाखालील व गवताखालील क्षेत्र :-

सासहणोत लाभार्थी कसत असलेली जमिनीतील सर्व पिजाखालील व गवताखालील क्षेत्रासंबंधीची माहिती प्राप्त करून घेतली आहे. ही माहिती १९८७-८८ या वर्षाची आहे. ती खालील प्रमाणे तक्त्यामध्ये देण्यात येत आहे.

तक्ता क्र. ६.७

निवडलेल्या लाभार्थींचे एकूण जमिन व त्या जमिनीवरील पिजाखालील व गवताखालील क्षेत्र.

[क्षेत्रा एकर मध्ये]

अ. नं.	तालुका	लाभार्थींची संख्या	लाभार्थींच्या गावकीच्या जमिनीचे क्षेत्र	सर्व पिजा-खालील असलेले क्षेत्र	गवता-खालील एकूण क्षेत्र	एकूण पिक व गवता-खालील क्षेत्र
१.	इहाणू	२६	८०	२३	२५	४८
२.	पालघार	२४	८३	६२	२१	८३
३.	तलासरो	२१	६२	३६	२३	५९
४.	वाडा	२०	६८	४४	२३	६७
५.	जव्हार	२०	२१४	१७६	३७	२१३
एकूण		१११	५०७	३४१	१२९	४७०

निवडलेल्या १११ लाभार्थींच्या मालकीच्या जमिनीचे क्षेत्राफळ ५०७ एकर होते. त्याचे कुटूंबी जमिनीचे सरासरी क्षेत्रा ४.५६ एकर येते. हे क्षेत्रा २ हेक्टर पेक्षा कमी असल्यामुळे बहुतांशी लाभार्थी हे [Small farmers] लहान शेतक-यांमध्ये मोडतात. लाभार्थींमधे असलेल्या ५०७ एकर क्षेत्रापैकी ३४१ एकर क्षेत्रा भात, नागली, उडीद, वरई या पिकाखाली होते. तर १२९ एकर क्षेत्रा गवताखाली होते. पिकाखालील व गवताखालील पिकांचे लागवडीचे प्रमाण ३:१ आहे. त्यामुळे याभागात पिका-या पिकापैकी गवत हे सुद्धा प्रमुखा उत्पादनाचे प्रमुख मानावयास हरकत नाही. गवतामध्ये भातानो, फुल, व बेर या जातीच्या गवताची लागवड केली जाते. पालघार, डहाणू, व तलासरी या तालुक्यातील गवत चांगल्या प्रकारात मोडते. तर जव्हार, मोखाडा व वाडा तालुक्यातील गवत निकृष्ट दर्जाचे समजले जाते.

या भागातील उपलब्ध गवताची वर्गवारी खालील प्रमाणे केली जाते.

अ. नं.	गवताचा प्रकार	वर्गवारी
१.	उत्कृष्ट गवत	मुभागे, रेहोडा, बेर.
२.	चांगले गवत	भोलसेल, बेरडो.
३.	मध्यम गवत	फुल नं. १.
४.	निकृष्ट गवत	फुल नं. २.

६. १० निवडलेल्या लाभार्थींचे वार्षिक उत्पन्न :-

वरील पध्दतीची माहिती गोळा करीत असताना पहाणोमध्ये लाभार्थींच्या वार्षिक उत्पन्नाबाबतही अंदाज घेण्यात आला. हा अंदाज १९८७-८८ वर्षातील उत्पन्नाचा होता. तो खालील सक्त्यात दर्शविण्यात आला आहे.

तक्का क्र. ६.८

तालुका निहाय निवडलेल्या लाभार्थींचे १९८७-८८

वर्षातील उत्पन्न

अ. नं.	तालुका	लाभार्थींची संख्या	१९८७-८८ मध्ये मिळालेले उत्पन्न [सप्रयात]		
			मुख्य व्यवसायाप्राप्तुन	दुय्यम व्यवसायाप्राप्तुन	एकूण
१.	डहाणू	२६	५६, २००	१, ३६, ०२०	१, ९२, २२०
२.	तलासरी	२१	४६, ७२८	९८, ३८०	१, ४८, १०८
३.	जवहार	२०	६४, ३८३	८९, ९७५	१, ५४, ३५८
४.	वाडा	२०	७६, ७०१	८६, ८८३	१, ६३, ५८४
५.	पालघार	२४	१, १३, ७३३	९७, ६७५	२, ११, ४०८
एकूण		१११	३, ६१, ५१५	५, ०९, ००३	८, ७०, ५१८

निवडलेल्या लाभार्थींचा मुख्य व दुय्यम व्यवसायाच्या उत्पन्नाची तुलना केली तर असे आढळते की, लाभार्थींना मुख्य व्यवसायापेक्षा दुय्यम व्यवसायापासून अधिक उत्पन्न मिळालेले दिसते. येथी ज्या व्यवसायासाठी कुटुंबांनी जास्त वेळ खर्च केला असेल तो व्यवसाय मुख्य व्यवसाय गृहित धारला आहे.

मुख्य व दुय्यम व्यवसायापासून मिळणाऱ्या उत्पन्नाचे प्रमाणात जवळपास ४ : ६ दिसते.

वरील आकडेवारी वरून कुटुंबांचे त्या वषाचि सरासरी उत्पन्न रुपये ७८४२ येते. तसेच प्रति व्यक्ती प्रति महिना उत्पन्न रुपये १७/- येते. हे जिल्हा ग्रामिण विकास यंत्रणेच्या व्याख्येनुसार दारिद्र्य रेषेवरील उत्पन्न आहे. परंतु सा वषाी गवताला जो भाव मिळाला त्यामुळे कुटुंबाच्या उत्पन्नात वाढ झालेली दिसते. वाढीव भागीदारीमुळे प्रत्येक कुटुंबाचे सरासरी रुपये १०००/- उत्पन्न वाढलेले दिसते. हे उत्पन्न कायम स्वरूपी धारता येणार नाही. वाढत्या भाव निर्देशांकाप्रमाणे या कुटुंबाचे वार्षिक उत्पन्नही वाढलेले दिसते. वास्तवतः हे लाभार्थी अति अल्प उत्पन्न गटातीलच आहेत.

८.११ लाभाधारकांना मिळालेल्या गवत विक्रीपासून उत्पन्न :-

निवडलेल्या लाभाधारकांचो सन १९८७-८८ या वर्षाच्या गवत विक्रीपासून मिळालेल्या उत्पन्नाचो माहिती पिळविण्यात आलो. ही माहिती खालील तक्त्यात दर्शविलेली आहे.

तक्ता क्र. ६.९

निवडलेल्या लाभाधारकांना १९८७-८८ या वर्षांत गवत विक्री पासून मिळालेले उत्पन्न.

अ. नं.	तालुका	लाभाधारकांचो संख्या	गवत विक्रीपासून मिळालेले उत्पन्न [रुपयात]		एकूण अवताचे उत्पन्न [रुपये]	
			हिरव्या गवता पासून	वाळलेल्या जनावरा-साठी व घारा-साठी वापरलेल्या गवताचो किंमत		
१.	डहाणू	३६ ३४	-	५१, ४००	३, ९५०	५५, ३५०
२.	पालघार		२००	३०, ४४५	२, १५०	३२, ५९५
३.	तलासरो	२१	५००	३२, ०००	१, ७००	३३, ७००
४.	वाडा	२०	६००	२५, ४१५	३१२५	२८, ५४०
५.	जव्हार	२०	२००	३७, २८५	६, ५५०	४३, ८३५
एकूण		१११	१, ५००	१, ७६, ५४५	१७, ४७५	१, ९४, ०२०

उपरोक्त माहितोवरून असा निष्कर्ष निघतो की, प्रत्येक जुटंबाला सरासरी रु. १७४८ किंवा रु. १७५० च्या दरम्यान गवत विक्रीपासून लाभ झालेला आहे. हिरव्या गवतापेक्षा वाळलेल्या गवतापासून लाभासाठी किती तरी पटीने लाभ मिळालेला आहे. जनावरांसाठी व घर छप्पर इत्यादी कामासाठी वापरलेल्या गवताची किंमत एकूण गवताच्या किमतीच्या फक्त एक टक्का आहे. यावरून असे अनुमान काढावयास हरकत नाही की, जवळ जवळ वाया जाणा-या गवतामुळे येथील लाभासाठी चांगले काम मिळाले आहे. व जुटंबी रु. १७०० ते १८०० त्यांच्या वार्षिक उत्पन्नात वाढ झालेली आहे. ही वाढ जवळ जवळ एकूण उत्पन्नाच्या १/४ पट आहे.

गवताच्या निवडलेल्या १११ लाभासाठी १२९ एकर क्षेत्र होते. म्हणजेच एका लाभासाठी जवळ जवळ १.१६ एकर क्षेत्र गवताखाली होते. या १२९ एकर क्षेत्रापासून आदिवासींना / लाभासाठी ^{रु.} १,९४,०२० उत्पन्न मिळालेले आहे. यावरून अंदाजित प्रती एकर गवताचे उत्पन्न रु. १५००/- येते. हा आकडा कदाचित काही कारणामुळे जास्त असला तरी रु. १०००/- तरी कमीत कमी एकर उत्पन्न लाभासाठी झालेले आढळते. त्यावेळच्या गवताच्या भावाचा विचार केला तर एका एकरात १.२५ मे. टन उत्पन्न आलेले आहे असे दिसते. ते वस्तुस्थितीशी तुंगत आहे.

६.१२ गवत विक्रीप्राप्तून मिळालेल्या गवताचा विनियोग :-

निवडलेल्या लाभधारकांनी गवत विक्रीप्राप्तून जे उत्पन्न मिळाले ते अनाठाची खर्च केले असे ब-याच वेळी चर्चित जात होते. हे तपासण्याच्या हुकूमिने लाभधारकांकडून गवताच्या विक्रीच्या पैसांच्या विनियोगाची माहिती मिळविण्यात आली. ती खालील तक्त्यात देण्यात आली आहे.

तक्ता क्र. ६.१०

लाभधारकांची गवत विक्रीप्राप्तून मिळालेल्या उत्पन्नाचा केलेला विनियोग

अ. न.	तालुका	निवडलेल्या लाभ धारकांची संख्या	१९८७-८८ वषाबिधिल गवतांप्राप्तून मिळालेल्या उत्पन्नाचा विनियोग [लाभधारकांची संख्या]		
			घर खर्चासाठी	शोती साठी	कौले खारेदी करणसाठी
१.	डहाणू	२६	२५	५	२
२.	पालधार	२४	२०	४	४
३.	तलासरो	२१	१९	-	४
४.	वाडा	२०	१५	५	५
५.	जवहार	२०	१२	६	५
एकूण		१११	९१	२०	२०

वरील तक्त्वावरून असे निदर्शनात येते की, १११
 लाभार्थी पैकी २१ लाभार्थींनी गवतामासुन मिळालेल्या
 धारधार्यांविषयी विनोदयोग केला आहे. २० लाभार्थींनी शेतोसाठी
 शेतोसाठी खर्च केला आहे. व २९ लाभार्थींनी शेतो,
 धारधार्य व कौल खारेदी इत्यादी बाबींवर एकत्रित केलेला आहे.
 वावरून असे स्पष्ट होते की, लाभार्थींनी गवतामासुन मिळालेल्या
 पैशांचा बहुप्रयोगच केलेला आहे. तो खर्च अनाठायी झालेला आहे
 असे दिसत नाही.

६. १३ महामंडळाकडून राबविल्या जाणा-या इतर योजनांचा लाभार्थींनी

उचललेला फायदा :-

गवत एका किंवा खारेदी योजनेव्यतिरिक्त आदिवासी
 महामंडळ व महाराष्ट्र शासनकडून ब-वाच योजना आदिवासीच्या
 कल्याणार्थी राबविल्या जातात या योजने पैकी काही योजनेचा
 लाभार्थींना फायदा झाला आहे का ? हे देखील महामंडळाचा
 प्रयत्न पाहण्यात करण्यांत आला आहे. परंतु त्यासंबंधीची
 माहिती मात्र फारच थोड्या ^{लाभार्थींनी} पुरविली. पाहणीबंदारे
 या संबंधीत मिळालेली माहिती खालील तक्त्वात देण्यात
 आली आहे.

तक्ता क. ६. ११

विविधा विकासाच्या योजनेचा लाभार्थीना मिळालेला फायदा

अ. नं.	योजने चांब	योजनेचा फायदा अथावा सहाभाग घेतलेल्या निवडलेल्या लाभार्थीची संख्या
१	२	३
१.	एकाधिकार व आधार- भूत किंमत सारदी योजना	१११
२.	वीजपंप व ऑईल इंजिन वितरण योजना	१
३.	छावटी कर्ज वितरण योजना.	--
४.	न्युक्लिअस बजेट योजना	५
५.	इतर योजना	८

निवडलेल्या लाभार्थीना महामंडळाकडून राबविल्या जाणा-या
इतर योजनांचा फारसा फायदा मिळालेला दिसला नाही.

भाग - २

६. १४

लाभार्थी, अधिकारी व कर्मचा-यांचो योजनेबाबत विचारधारा

या भागात गवत एकाधिकार खारेदी योजनेतील लाभार्थींची तसेच या योजनेत सहभागी असलेल्या सर्व स्वरावरील अधिका-याचे या योजनेबाबतची मते, व्यापारी, संचालक, मार्गदर्शक यांचे अभिप्राय व योजनेसंबंधी सर्व साधारण प्रतिक्रिया यांचा उदापोह या पाहणीत करण्यात आलेला आहे.

पहिल्यात १११ लाभार्थींचा तसेच प्रमुखा व्यवस्थापक, प्रादेशिक व्यवस्थापक, उपप्रादेशिक व्यवस्थापक, केंद्र प्रमुखा, विपणन निरोक्षक व गौदामपाल इत्यादी ५२ अधिकारी / कर्मचा-यांचा समावेश आहे. लाभार्थींचो माहिती प्रपत्रा १ मध्ये तसेच अधिकारी व कर्मचा-यांचो मते प्रपत्रा क्र. २ मध्ये प्राप्त केली. अशा प्रकारच्या प्रपत्रा क्र. २ च्या नमुन्यात घेण्यात आलेल्या माहितीचे संकलन, पृथाःकरण करून सवधि विचार एकत्रित मांडण्याचा प्रयत्न या भागात करण्यात आलेला आहे.

गवत एकाधिकार खारेदी योजना फायद्याची आहे का? व ती पुढे

चालू ठेवावी का ?

गवत एकाधिकार खारेदी योजना आदिवासी, बिगर आदिवासी सर्वांना फायद्याची, त्यांच्या इच्छांची योजना आहे. असे सर्व लाभधारक, अधिकारी, कर्मचा-यांनी मत प्रदर्शित केलेले आहे व

ती पुढे चालू ठेवावी असे सर्वांनी सुचविले आहे. यावर कोणाचे ह्यमत आढळले नाही.

गवत खारेदी केंद्राच्या व्यवस्थापनाबद्दल आढळलेल्या

विविधा बाबींचे समालोचन

६. १५ गवत खारेदी केंद्राचे अंतर सोयीचे की गैरसोयीचे ?

सद्य गवत खारेदी केंद्रे लाभार्थींना सोयीचे आहेत किंवा नाही या संबंधीचे सर्व लाभधारकांची मते अजमावण्यात आली. १११ लाभधारकांपैकी १०८ लाभधारकांनी म्हणजेच ९७ टक्के लाभार्थींना गवत खारेदी केंद्रे सोयीच्या ठिकाणी वसलेली आहेत असे मत प्रदर्शित केले. फक्त ३ लाभधारकांनी त्यात बदल असावा असे सुचविले आहे.

६. १६ गवताचे केंद्रावरील वजन व केंद्रावर लागणा-या अवध्याबाबत :-

सर्व लाभधारकांनी गवताचे वजन योग्य होते व तेथे जास्त वेळ थांबावे लागत नव्हते असे मत प्रदर्शित केले.

६. १७ गवताबाबतची प्रतवारी व मालाचे पैसे :-

१११ लाभधारकांपैकी १०५ लाभधारकांनी गवताचे पैसे त्वरीत दिले जातात असे प्रतिपादन केले तर ६ लाभधारकांनी मात्र १० ते १५ दिवसाचा कालावधी पैसे मिळण्यास लागतो असे सांगितले. हे लाभधारक जव्हार तालुक्यातील होते.

१११ लाभधारकांपैकी १०६ लाभधारकांनी गवताची प्रतवारी योग्य ठरविली जाते असे सांगितले आहे. त्याचप्रमाणे १११ लाभधारकांपैकी १०८ लाभधारकांनी गवताच्या प्रतवारीप्रमाणे पैसे मिळतात असे प्रतिपादन केले आहे.

६. १८ केंद्र अधिका-यांकडून आदिवासींना दिलेली वागणूक :-

शासन ही योजना जनतेसाठी राबवित असल्यामुळे तिची अंमलबजावणी होत असताना यंत्राणीकडून आदिवासींना बरोबर वागणूक मिळते किंवा कसे हे अजमावण्यात आले. १११ लाभधारकांपैकी १०६ लाभधारकांनी चांगली वागणूक मिळते. ३ लाभधारकांनी मध्यम वागणूक मिळते तर २ लाभधारकांनी किनिष्ठ प्रतियोगी वागणूक मिळते असे प्रतिपादन केले.

६. १९ लाभाधार्यांचो गवताचे पैसे रोखोने/धानादेशा बंदारे

मिळण्याबाबत मतप्रणाली :-

आदिवासींना बचतोचो संवय लागोवो, त्यांना गवताप्रसुन मिळालेल्या पैशांचा अडचणोच्या वेळो उपयोग व्हावा यासाठी हे पैसे रोखा न देता, ५० टक्के रक्कम रोखोने व ५० टक्के रक्कम तात्पुरतो बचत म्हणून बँकत ठेवलो तर चालेल का ? या संबंदाचे लाभाधारकांचे विचार घेण्यात आले. १११ लाभाधारकांपैकी ९९ लाभाधारकांनी या पध्दतीला नकार दर्शविलेला आहे. आर्थिक अडचणोमुळे गवत विज्ञोचे पैसे त्वरित मिळण्याचो त्यांचो विनंती आहे.

६. २० गवत विक्रेत्यांचो व्यापा-यांबाबतचो मते :-

सुल्यांकन पाहणीमध्ये गवत एकाधिकार खारेदो योजना सुरु होण्यापूर्वी व्यापारी वगळडून आदिवासींचा माल कसा खारेदो केला जात होता ? आदिवासींना त्यांच्या मालाचो योग्य किंमत मिळत होती का ? त्यांना वेळेवर पैसे मिळत होते का ? या संबंदाचे मत अजमावण्यात आले. गवत विक्रेत्यांनी जो मते प्रदर्शित केली तो खालील प्रमाणे आहेत :-

अ] १११ लाभाधारकांपैकी १०४ लाभाधारकांनी तांगितले जो व्यापारी त्यांच्या गवताला योग्य भाव देत नव्हते.

- ब] १११ लाभधारकांपैकी ८६ लाभधारकांनी असे सांगितले की, व्यापारी मालाचे वजन बरोबर करीत नव्हते. निश्चित केलेल्या भावातही बदल केला जात असे.
- असे
- क] ७४ लाभधारकांनी सांगितले की, पैसे माल खारेदी केल्यातंतर ब-याच कालावधीनंतर देत होते. ५ लाभधारकांनी सांगितले की, पैसे वेळेवर मिळत होते. १९ लाभधारकांनी याबाबत काहीच मत प्रदर्शित केले नाही.

६. २१ विविध पातळीवरील आदिवासी महामंडळाच्या कर्मचा-यांनी

व अधिका-यांनी प्रगट केलेली विविध मतप्रणाली :-

- १] प्रादेशिक व्यवस्थापक, उपप्रादेशिक, व्यवस्थापक व विपणन निरीक्षक यांनी वेळोवेळी केंद्रास भेट देउन मार्गदर्शन केले पाहिजे. व निर्णय घेतले पाहिजेत. कार्यकारी संचालकांनी संबंधित अधिकारी वारंवार भेटी देउन केंद्रांना मार्गदर्शन करतात किंवा नाही हे पाहिले पाहिजे. त्यांच्या पातळीवरील निर्णय त्यांनी त्वरीत दिले पाहिजेत.
- २] केंद्रमुख्या, विपणन निरीक्षक, प्रतवारोकार ह्यांना या कामाचे अद्यावत ज्ञान हीण्याच्या दृष्टीने प्रशिक्षणाची नितांत गरज आहे व त्यांना अल्पकाळाचे का होईना प्रशिक्षण दिले पाहिजे.

- ३] ही योजना कायम स्वरूपी अमलात आण्णावघाची अतल्यास केंद्रावरोल कर्मचारी, केंद्रमुख्या, विमणसन निरिक्षाक, हंगाभी न ठेवता शाक्यतो कायम स्वरूपी [Permanent] अतलेले नेमायेत. कर्मचारी कायम स्वरूपी अतल्यास ते अधिक दक्षातेने काम करतील.
- ४] गवत खारेदी केंद्रावर रोखा रक्कम ठेवावी लागते. ही रक्कम हशारोने असते. त्यासाठी केंद्रावरोल रोखापालाला संरक्षण असणे अगत्याचे आहे. तसे संरक्षण आता नाही असे रोखापालाचे म्हणाणे आहे. ब-याच विमणन निरिक्षाकांकडे महाभडकाने मोटार सायकली दिलेल्या आहेत. त्यामुळे जास्त रक्कम विमणन निरिक्षाकांकडे असून घावी. आवश्यक तेवढी रक्कमच रोखापालाने आगत्याजवेळ ठेवावी. त्यामुळे रोखापालांना जो धाती वाटते तो कमी होईल व रक्कम कमी पडल्यास त्वरीत विमणन निरिक्षाकाकडून घोता हि येईल.
- ५] गवत खारेदी केंद्राच्या आवश्यकतेनुसार कर्मचारी वर्ग वाढवावा.
- ६] अगत्यात प्रथामोचकार व आग संरक्षक साधनाची व्यवस्था शाक्य झाल्यास मध्यवर्ती खारेदी केंद्रावर असावी.
- ७] जेथे तंबू उभारलेले नाहीत तेथे शोइस व राहण्याची व्यवस्था कर्मचा-यांसाठी करावी.
- ८] गवत खारेदीपूर्वी विज्ञोचे अंदाज [Objective Fore-casting] घेतले पाहिजेत. लोणात्या भागातून गवत खारेदी करणे योग्य राहिल किंवा जसे यातबंधाची प्रथम

पहाणी [Feasibility Survey] करून घेतली पाहिजे.

- ९] विज्ञेचे , उपप्रादेशिक व्यवस्थापक व गवत धारेदी केंद्र प्रमुखांनीही प्रयत्न केले पाहिजेत. त्यांना विज्ञे संबंधी जहा अधिकार देता येतील का याचा विचार व्हावा.
- १०] व्यापास्त्रांच्या गवत धारेदीवर असलेली बंधाने कडकपणे अमलांत आणतावीत.
- ११] महामंडळाचे प्रतवारोकार कायमस्वरूपी असावेत. व त्यांना प्र शिक्षण देण्यात यावे.
- १२] महामंडळाने संपूर्ण राज्यामध्ये व राज्याबाहेरही गवताच्या मागणीप्रमाणे पुरवठा केला पाहिजे. अशा प्रकारे मागणीचा कार्यक्रम व आराखाडा असणे अपरिहार्य आहे. त्याकरिता उपप्रादेशिक कार्यालयांमध्ये अथावा प्रादेशिक कार्यालयांने योग्यप्रकारे नियोजन करावे.
- १३] खजन करण्यासाठी सुसज्ज यंत्रे असावीत. प्रेसिंगचे कामही शाक्यती यंत्राच्या साहाय्याने करावे.
- १४] गवताला वाजवी कटती ठेवावी.
- १५] एका विषयाने निरिक्षाकास इन्पेल एवटेच गवत धारेदी केंद्राच्या व्यवस्थेचे व निरिक्षाणाचे कामही देण्यात यावे.

- १६] गवत खारेदी केंद्रासाठी शाक्यतो कायम स्वरूपी जागा मिळविण्यात याव्यात. गवत खारेदी सर्व आदिवासींना सोपोचे असेल अशा ठिकाणी असावे.
- १७] पाश्चात्तिक अथावा साप्ताहिक जाहीर लिलाव पध्दतीने गवताची विक्री उपप्रादेशिक व्यवस्थापकीय प्राप्तातळीवर करण्यात यावी.
- १८] गवत खारेदी केंद्रावर काम करत असतांना लहान सहान अथावा किशकोळ वस्तुंची आवश्यकता ध्यासते. व त्या वस्तु मिळविण्यासाठी ते काल अपव्यय होतो. प्रत्येक केंद्राला शाक्यतो भारपूर स्टेशनरी व योग्य साहित्याचा पुरवठा उपप्रादेशिक कार्यालयातर्फे वेळेवर करण्यांत यावा. म्हणजे कोणात्याही कामास विलंब लागणार नाही.
- १९] गवत खारेदी केंद्रांच्या जागेची वर सूचविलेली नियोजनपूर्वक आखाणी सर्वच केंद्रांना जमत नसली तरी ठराविक व प्रसुखा केंद्रांना योग्य त्या सुविधा उपलब्ध करून द्याव्यात म्हणजे कार्यक्षमता वाढीस लागेल.
- २०] गवत खारेदी केंद्राजवळ वावरणा-या मोकाट जनावरांचा बंदोबस्त करावयास पाहिजे. त्याप्रमाणे प्रत्येक ग्रामपंचायतींना लेखाची सूचना दिल्या पाहिजेत. व याबाबत प्रतिबंधक उपाय अमलात आणले पाहिजेत.
- २१] गवत खारेदी केंद्रावर पिण्याच्या पाण्याची व्यवस्था असावी. ही व्यवस्था माणसांसाठी व जनावरांसाठी देखील असावी.

६.२२ योजनेच्या अंमलबजावणीमध्ये महाराष्ट्र शासनाची गतीमान

भूमिका आवश्यक :-

गवताच्या विक्रीबाबत महामंडळापेक्षा महाराष्ट्र शासनाने पुढाकार घेऊन महामंडळाने खारेदी केलेले सर्व गवत विक्री झाले किंवा नाही हे पहावे. शासनाने राज्यातील सर्व शासकीय यंत्रापोबंदारे राज्यात व राज्याबाहेर सुध्दा खारेदी केलेले गवत विक्री होत आहे किंवा नाही हे वेळोवेळी तपासणे अपरिहार्य आहे.

गवताची खारेदी व विक्री होत असतांना एखाद्या बाहेरच्या राज्यातून जर गवत घाजवी गरजेपेक्षा जास्त येत असेल तर राज्यबंदी असणे आवश्यक आहे. तिची कडकपणे अंमलबजावणी झाली पाहिजे.

प्रकरण - ७ वे.

पाहणीतील निष्कर्षा व शिफारसी

७.१ पाहणीतील महत्वाची उद्दिष्टे :-

राबवित्त महाराष्ट्र राज्य, आदिवासी विकास महासंघ मर्यादीत, नासिक असलेली ठाणो जिल्हयातील गवत एकाधिकार छारेची योजना वित्तोप वषाी १९८७-८८ मध्ये तोटयात आली.

- १] योजना तोटयात आल्यामुळे पुढे ही योजना चालू ठेवावी किंवा बंद करावी.
- २] चालू ठेवावयाची असल्यास तिचे स्वरूप कसे असावे.
- ३] मागेल अनुभावावर ही योजना काणे राबविण्यास यावी.
- ४] योजना चांगल्या पध्दतीने राबविण्यासाठी त्याकामो काही सूचना करता येतील का?
- ५] ही योजना राबवितांना काही उणिवा आढळल्या का?
- ६] त्या आढळल्या असल्यास कोणाच्या प्रकारे दूर करता येतील याबाबत सांगोपांग विचार करण्याचा या पाहणीचा मूळ उद्देश होता.

७.२ योजना चालू का ठेवावो ? :-

आदिवासी महामंडळ राबवित असलेलो ठाणो जिल्हयातील गवत एकाधिकार खारेदी योजना आदिवासींना उपकारक नाही असे पाहण्यात आढळून आले नाही. या उलट आदिवासी व बिगर आदिवासी इतर सर्वांनी या योजनेचा पाठपूराचा केला आहे. व ही योजना बंद होता कामा नये. पुढेही चालू राहिली पाहिजे. असेय वातावरण व विचार सर्वत्र आढळले. त्यामुळे ही योजना चालू न ठेवण्याबद्दलचा प्रश्नच उद्भावत नाही. ही योजना या भागातील आदिवासी व बिगर आदिवासी शेतक-यांना लाभदायक आहे. कारण शापूर्वी जे गवत मातोमोलाने विकले जाई, त्या गवतातून संपत्ती निर्माण होते हे आदिवासींना समजले. त्यामुळे साहजिकच ही योजना सन ८८-८९ वर्षांतही चालू ठेवली पाहिजे अशी सर्वत्र मागणी दिसली.

७.३ योजनेचे स्वरूप कसे असावे :-

ही योजना जर चालू ठेवावयाची असल्यास तिचे स्वरूप कसे असावे असा प्रश्न उद्भावतो. ह्या योजनेत पाच महत्वाचे टप्पे पडतात.

- अ] गवताचे भाव व गवत खारेदी.
- ब] गवताची वर्गवारी / प्रतवारी.
- क] मासोडया बांधणो.
- ड] गवताची साठवणूक [गुदाम व्यवस्था वगैरे]
- इ] विक्री व्यवस्था.

गवत खारेदी व्यवहार सुरें करण्यापूर्वी गवताच्या दशाची अभ्यास करून तो ठरविला पाहिजे व त्यानंतर गवत खारेदी केले पाहिजे. गवताचे भाव दोन दृष्टीने महत्त्वाचे आहेत. त्यात आदिवासींना त्याच्या सालाला चांगला भाव मिळेल व त्याबरोबरच महामंडळाला तोटा होणार नाही याची खाबरदारी घेतली पाहिजे.

गवत खारेदी बरोबरच गवताची प्रतवारो, वर्णवारो केल्यास व त्याप्रमाणे गासड्या बांधल्यास गवताला बाजार मिळविणे कठिण जाणार नाही व चांगले गवत चांगल्या वाढीव दराने ठुल्या बाजारात विकता येईल.

खारेदी केलेल्या गवताची गासडी बांधाणे हे या योजनेतील महत्त्वाचे काम आहे. यासाठी आज महामंडळ पाडाप्रेस व हात प्रेसचा उपयोग करते. ^{महामंडळाकडे} काही पाडा प्रेसही आहेत. महामंडळ पाडा प्रेसचे काम भाड्याने देखील करून घेऊ शकते. परंतु यातील महत्त्वाचा भाग म्हणजे खारेदी झालेल्या गवताच्या गासड्या गवत खारेदी होताच, वेळीच गवत वर्णवारो करून बांधाणे महत्त्वाचे आहे. त्या गासड्या बांधल्यांनंतर त्या सुरक्षित ठिकाणी लावल्या पाहिजेत अगर् ते गवत पावसाळी हंगामासाठी साठवावयाचे असल्यास योग्य त्या गोडाऊनमध्ये वेळीच हलविले पाहिजे. म्हणजे गवतासाठी गोडाऊन व्यवस्था असली पाहिजे.

सद्या गासोडो बांधलेला माल साठविण्याची महामंडळाकडे व्यवस्था नाही. त्यामुळे भाव घेईल या अपेक्षेने गोडावूनचे भाडे देऊन माल गोठवून ठेवणे फायद्याचे ठरणार नाही. थोडक्यात गवत खारेदी बरोबर गवत विक्रीची तातडीची व्यवस्था असली पाहिजे. तरच धांदा महामंडळाला फायद्याचा ठरेल.

महामंडळाकडे या कामासाठी स्वतंत्रा यंत्रणा असणे जरूरीचे आहे. खारेदी यंत्रणेकडेच गासोड्या बांधण्याचे व विक्रीचे काम सोपवू नये. प्रत्येक केंद्रावर गासोड्या बांधणार्या व विक्रीची यंत्रणा वेगळी असावी. विक्रीसाठी उप-विभागीय व विभागीय यंत्रणा वेगळी ठेवावी. म्हणजे तयार झालेला माल मुंबईच्या जी.एस.वरी बाजारात किंवा जवळपासच्या मोठ्या बाजारपेठेत विकता येईल.

यावरून असे सूचित करावेसे वाटते की,

- १] विभागीय/उप-विभागीय स्तरावर गवत विक्रीसाठी स्वतंत्रा यंत्रणा असावी.
- २] प्रत्येक केंद्रावर खारेदी हंगामात पुरेशी प्रतवारो करण्यासाठी व गासोडे बांधण्यासाठी लागणारी यंत्रणा असावी.
- ३] खारेदी बरोबरच विक्रीचे व्यवहार अनुक्रमे हंगामी दिवसातही चालू ठेवण्यात यावेत.

७. ४ गवत खारेदी महामंडळाची स्वतंत्रा निर्मितो :-

आदिवासी विकास महामंडळाच्या एकूण खारेदीचे मागील पाच वर्षांचे आकडेवारी खालील प्रमाणे आहे.

अ. नं.	वर्ष	गवत खारेदी [रुपये लाखात]
१]	१९८२-८३	१६२०.९३
२]	१९८३-८४	१९२९.८४
३]	१९८४-८५	१५०२.४१
४]	१९८५-८६	१४०९.९३
५]	१९८६-८७	१५३५.०५
सरासरी वार्षिक खारेदी		१५९९.६३

वरील आकडेवारीवरून असे दिसते की, महामंडळाची मागील ५ वर्षांतिल एकूण वार्षिक सरासरी खारेदी १५९९.६३ लाख म्हणजे १६ कोटीच्या जवळपास आहे. १९८५-८६ मध्ये ३४.५४ लाख रुपयांचे गवत महामंडळाने खारेदी केले. ते गवत एकूण सरासरी वार्षिक खारेदीच्या २.१ टक्के आहे. १९८६-८७ मध्ये महामंडळाने १६६.२७ लाखाचे गवत खारेदी केले. ते या वार्षिक सरासरी खारेदीच्या १०.४० टक्के आहे. तर १९८७-८८ मध्ये महामंडळाने ८६२.२१ लाख रुपयांचे गवत खारेदी केले.

ते या एकूण सराखारी वार्षिक खारेदीच्या ५३.९० टक्के आहे. यावरून असे स्पष्ट होते की, महामंडळाच्या एकूण व्यापारीपैकी निम्म्याहून अधिक व्यापार गवताचा झालेला आहे. परंतु एकूण व्यवहाराच्या मानाने महामंडळाची यंत्रणा, सामुग्री व व्यवस्थापन हे १९८७-८८ साली १० टक्के देखील कारणे पडलेले दिसत नाही. म्हणजे कामाचा किंवा खारेदीचा व्याप व साठवणूक विज्ञीची व्यवस्था याचे प्रमाण व्यस्त झाल्याने महामंडळाला जुळताना सोसावे लागले आहे.

ठाणी जिल्ह्यातील गवत खारेदी व्यवहाराबुळे महामंडळाला मोठे स्थान प्राप्त झालेले आहे. परंतु हा खंडा मोठा व्यवहार सध्या महामंडळाला पेलवला जाण्याची शक्यता दिसत नाही. त्यासाठी --

- १] गवत खारेदीसाठी स्वतंत्र महामंडळ स्थापन करण्यात यावे. किंवा विभागीय मंडळ [केवळ गवत खारेदी विज्ञीसाठी] स्थापन करावे त्यासाठी आवश्यक त्या कर्मचा-यांसह स्वतंत्र कार्यकारी संचालकांची नियुक्ती करावी.
- २] गवत खारेदी योजनेसाठी स्वतंत्र गवत खारेदी संचालक मंडळ व कार्यकारी मंडळ नेमावीत.

७. ५ गवताची साठवणूक :-

बहुतांशाने गवताची साठवणूक मोठ्या प्रमाणात करणे आर्थिकदृष्ट्या परवडत नाही. त्यामुळे शाक्यती एप्रिल अखेर किंवा मे च्या १५ तारखेपर्यंत महामंडळाने खारेदी केलेले गवत विकले गेले पाहिजे याची कटाक्षाने दक्षता / काळजी घेतली पाहिजे. पावसाच्यासाठी काही गवताची साठवणूक करावयाची असल्यास तो फार थोडो असावा. खारेदी १० टक्के पेक्षा जास्त गवत पावसाळ्यातील विज्रीसाठी शाक्यती शिल्लक ठेवू नये. अशा साठवणूकीसाठी साध्यात साध्या पत्र्याची शोड वजा गोडावून मध्यवर्ती व्यापारी केंद्राच्या ठिकाणी महामंडळाने उभारी करावी. गोडावून उभी करण्याचा कार्यक्रम टप्याटप्याने राबविण्यात यावा.

७. ६ गवताची जोगेश्वरी बाजारपेठेत छुल्या भावाने विक्री :-

आदिवासी विकास महामंडळाला गवत विक्रीचा प्रश्न फार मोठ्या प्रमाणात भोडसावतो. योगायोगाने गवत खारेदी केंद्रांना जवळच मुंबईची मोठी बाजारपेठ लाभली आहे. तेथे दररोज शोफडो टने गवत लागते. व ते सहज विकले जाते. उघाड्या बाजारपेठेत महामंडळाला माल विकण्यास बिलकूल हरकत नसावी असे वाटते महामंडळाने हा माल जोगेश्वरी बाजारात विक्रीस आणला तर त्या मालाची बाजारपेठेतली किंमत ताबडतोप समजते आणि त्यामुळे गवताचा भाव निश्चित करण्यात त्याचा उपयोग होतो म्हणून काही नमुने तराी जोगेश्वरीच्या बाजारात विकणे आवश्यक आहे.

या दृष्टीने तसा प्रयत्न महामंडळाकडून झालेला दिसत नाही. व झाला असल्यास तो जास्तीत जास्त व्हावा असे सूचित करावेसे वाटते.

७. ७ घाऊक व ठोक विक्री केंद्रे सुरु करणे :-

महामंडळाकडील गवत निवमित विक्रीसाठी महामंडळाने जायम स्वस्वाचो काही विक्री केंद्रे [घाऊक व ठोक] स्थानिक पातळीवर व मुंबईला सुरु करावीत म्हणजे महामंडळाचा खारेदी केलेल्या मालाला बाजारपेठ चांगली मिळेल व खारेदीचा बराचसा माल मुंबईच्या बाजारपेठेत व स्थानिकरित्या विकला जाईल.

७. ८ ना नफा / ना तोटा तत्वावर सहकारी संस्थांना गवत वाटप :-

महाराष्ट्रात बरेतये सहकारी तत्वावर चालणारे दूध प्रकल्प दुग्ध सहकारी संस्था आहेत अशा दुग्ध सहकारी संस्थांना ना नफा ना तोटा किंवा अत्यल्प प्रमाणांत नफा आकारून जायमस्वरूपी गवत देण्याची व्यवस्था करण्यास हरकत नाही. अशा संस्थांना प्रतीवर संस्थांचो परतफेडीचो पात्रता जाणून, काही प्रमाणांत प्रतीवर माल देण्यास हरकत नसावी. अशा प्रकारचो जायमस्वरूपी गवताचो गि-हाईके महामंडळाला मिळाली तर गवत विक्री किंवा शिालकीचा प्रश्न रहाणार नाही. तसेच इतर राज्यातील शासकिय/ निष्शासकिय, सहकारी संस्थांचो संबंद साधून आपल्या राज्यातील महामंडळाने खारेदी केलेल्या गवत विक्रीचा प्रयत्न करण्यास वावा.

७. ९ पेपर मोल/पुठ्ठा प्रॅकिंग मटेरियलचा नवा प्रकल्प सुरु करण्याबाबत :-

महामंडळाकडे असलेले बरेचसे गवत या ना त्या कारणाने वाया जाण्याची शक्यता असते अशा वाया जाणा-या गवताचा चांगला उपयोग होण्यासाठी महामंडळाने पेपर मोल, पुठ्ठा किंवा प्रॅकिंग मटेरियलसाठी एखादा प्रकल्प हाती घेतला तर तो चांगला चांगल्यासारखा आहे. म्हणून महामंडळाने पेपर मोल, पुठ्ठा किंवा प्रॅकिंग मटेरियलचे साहित्य तयार करण्याचा प्रकल्प हाती घ्यावा म्हणजे नासधूस झालेल्या गवताचा, हलक्या प्रतीचा गवताच्या विक्रीचा प्रश्न रहाणार नाही.

७. १० विक्रीसाठी एजंट / सब एजंट नियुक्ती :-

महामंडळाने मालाची विक्री करण्यासाठी एजंट किंवा सब-एजंट नेमावे. म्हणजे त्यांच्या मार्फतही बराचसा माल विकला जाईल. स्थानिक पातळीवर व्यापार्यांसा माल देण्याची पध्दत सुरु केली तर बराचसा माल केंद्रावर विकला जाण्याची शक्यता आहे.

७. ११ गवतापासून सुगंध छाय तयार करणे :-

कडब्यापासून त्यांचा जुदा करून ट्रेप व इतर सात्विक पदार्थां भिसळून जनावरांचे उत्तम छाय तयार करण्याची पध्दत आपल्याकडे व प्रसारांतही आढळते. त्याच तत्वावर गवतापासून जनावरांचे उत्कृष्ट सुगंध छाय तयार करता येईल का ? याबाबत विचार व्हावा.

व असा प्रकल्प हाती ध्यावा म्हणजे गवताप्राप्तून गातीड्या बांधण्याचे श्रमही वाचतील व जनावरांना त्यांचे खाद्य चांगल्या स्वरुपात पुरविला येईल.

सारांश :-

वरील सर्व बाबी विचारात घेतल्या तर महामंडळाला हा व्यापार अतिशय नफा देणारा आढेल. यालाच्या विक्रीचा प्रश्न राहणार नाही आणि महाराष्ट्रातील अधिकाधिक भाग या योजनेखाली आणता येईल. महामंडळाला ठाणो जिल्ह्यातील उपयोजना क्षेत्रातील भाग या योजनेखाली घेता येईल असे नव्हे तर प्रालंघार तालुक्यातील जाही भागातून चोरटो निर्यात होते तो प्रालंघार संपूर्ण तालुका या योजनेखाली घेता येईल. थोडक्यात या जिल्ह्यातील राहिलेला भाग व इतर जिल्ह्यातील गवत उत्पादक तालुक्यांचाही समावेश करता येईल. ही योजना महामंडळाला नुसती नफा देणारीच ठरणार नाही तर महाराष्ट्र राज्याला वरदान देणारीच ठरेल. वरील विश्लेषणावरून असे स्पष्ट होते की, महाराष्ट्र राज्यात राबवित असलेली गवत एकाधिकार धारेची योजना राबविणा-या यंत्रणेच्या कौशल्यावर व त्याच्या व्यापारी दृष्टीकोनावर व निर्भीत सेवेवर अवलंबून आहे.

पर्यायी व्यवस्था :-

वरील सर्व बदल किंवा वाढ तांत्रिक कारणामुळे शक्य नसल्यास गवत खारेदी योजना, एकाधिकार पध्दतीने राबवावयाची नसल्यास याला पर्यायी मार्ग कोणता हा प्रश्न उपस्थित होतो. त्यास खालीलप्रमाणे पर्यायी मार्ग सुचविता येईल.

अ] लहान प्रमाणात धोनडा राबविणे :-

अ] ही योजना लहान प्रमाणांत राबविण्यात यावी. परंतु ज्या विभागात दर्जेदार गवत येते असे दोन तालुके प्रथम एकाधिकार खारेदी योजनेखाली घ्यावेत. तेथील गवत खारेदी करून तसेच माल एप्रिल अखेर विकण्याचा प्रयत्न करावा. न विकलेल्या मालाची १५ मे पूर्वी साठवणूक करावी. साठवणूक व विक्रीची व्यवस्था जसजशी वाढेल तसतसे हळूहळू गवत एकाधिकार खारेदीचे क्षेत्र वाढवावे.

किंवा

ब] हमी किमतीने माल खारेदी करणे :-

ब] शोषनाचे गवताची हमी किंमत [Support Price] निश्चित करावी व या हमी किंमतीखाली जेवढा माल विकला जात असेल तेवढा तो महासुडाने ही किंमतीच्या दराने खारेदी करावा.

किंवा

- क) गवत विक्रीची शक्यता कारच कमी आढळत असिल तर आदिवासींचा भाल जिल्हाधिकारी यांचो निश्चित केलेल्या दराने काही ठराविक तालुक्यातून धारेदो करण्यात यावी. इतरांचा भाल विजत धोऊ नये.

इतर सूचना :-

- अ) सन १९८७-८८च्या गवत हंगामापेक्षा चालू वर्षाच्या १९८७-८८ च्या गवत हंगामात गवताला टनाभागे रुपये ५० ते १०० ने वाढवून देण्यात आला आहे. हा भाव वाढवून देण्याभागे विशेष काहीही कार्य कारण भाव दिसत नाही. उलट १९८७-८८ या वर्षामध्ये गवताचे विक्र भारघोस आलेले होते. म्हणून सन १९८६-८७ पेक्षा हे भाव दर टनाभागे कमी असावयास याहीजे होते; तसे मात्र प्रत्यक्षात झालेले नाही. त्यामुळे आदिवासी विकास महामंडळाला गवताच्या धारेदोत सुभारे १ ते १५ जीटो रुपये अधिक मोजावे लागले. त्यामुळे तोट्याचे प्रमाणाही वाढलेले आहे.

गवताचे भाव वाढवून देण्याबाबतचा प्रस्ताव संचालक मंडळात किंवा कार्यकारी समितीच्या समीत मजूर झाल्याचे आढळून आले नाही. भाववाद संचालक मंडळ किंवा कार्यकारी समितीच्या समीतीने समजा झाली असली तरी भाववादाची कारण मिमाता कोणतीही देऊ शकला नाही. गवताचा भाव निश्चित करतांना गवताची उपलब्धता, गवताचा चालू हंगाम, विजेची शक्यताशक्यता या सर्व बुद्ध्यांचा सांगीसांग विचार संचालक मंडळात झाल्याचे चर्चेत आढळून आले नाही. सर्व ठिकाणी सर्व प्रतीच्या आवाजा, गवताला एकच भाव निश्चित करण्याचे धोरण व्यापारी धोरणा-या विरुद्ध आहे. प्रथमतः गवताला कोणता भाव देऊन महामंडळाला कायदा झाला तर आदिवासी शेतकऱ्यांना व गवत उत्पादकांना त्याप्रमाणेत वाढीव रक्कत [बोनस] देण्याचाही विचार व्हावा.

ब]

गवताला भाव निश्चित करतांना गवत उत्पादित करणा-या भागाचा व गवताचा प्रचाराच्या विचार होणे आवश्यक आहे. मोखाडा व वाडा या भागातील गवत तलातरी, डहाणू व पालघार भागातील गवतापेक्षा कोणते प्रतीचे असते. यग त्याचा दर सारखा ठेवण्याचा महामंडळाचा स्पष्ट होत नाही. नालाच्या दरानुसार दराचे फरक हा व्यापारी दृष्टीकोन महामंडळाने स्विकारलेला नाही. केंद्रावरील गवत खारेदीचा दर ठरवितांना, अद्यवती विजे केंद्राचे अंतर, वाहतुकीची उपलब्धता याचा विचार होणे जरुरीचे आहे. तसेच तालुका निहाय गवताचे भाव निश्चित करणे आवश्यक आहे.

७. १३ प्रतवारोत्तमाने गवताचे वर्गीकरण :-

गवताला चांगला धाव मिळण्याच्या दृष्टीने गवतप्रतवारीची प्रमाणे लावणे फार आवश्यक असते. जाही हलक्या गवताच्या मिश्रणासुळे व-याच वेळा चांगल्या गवताच्या भावाच्या बाबतीत धार धावा लागतो. हारेदी केंद्रावर गवताची प्रत वारी वरीवर लावली जात नाही. व त्यासुळे भोठ्या बाजारात आदिवासी अडांड्याच्या गालाला चांगला धाव मिळत नाही. असे सत्य पाहण्यात आढळले आहे. त्यासुळे असे सुचवावेसे वाटते की, प्रतवारी प्रमाणे गवत लावण्यात यावे. व त्याप्रमाणे गालाड्या बाधाव्यात

७१४ गवताचे पैसे चेकबदारे व हप्त्याने देण्याची प्रधत्त :-

गवत उत्पादक आदिवासींना व इतरांना गवताचे पैसे रोखा देण्याची सध्या प्रचलित प्रधत्त आहे. आदिवासींना गवताचा जो पैसा मिळवला त्याचा विनियोग ते त्यांच्या सवयीनुसार करतात. असे निदर्शनात आले आहे त्यासुळे ही योजना आदिवासी कुटुंबांच्या आर्थिक उधाराताठी फायद्याची वाटावयात नाहीजे. तितकी ती फायद्याची झालेली दिसत नाही. रोखा पैसे वाट्यांत अनेक छोटाछोटे होण्याचीही शक्यता असते. ती कमी करत घेईल व शेतकऱ्यांना ठराविक रकमेच्या वरची रक्कम चेकबदारा देता घेईल काय याचा विचार करावा. त्यासुळे बचतीची सवय वाढोला लागेल.

१] आज आदिवासीमध्ये बचतीची सवय अगदीच अल्प प्रमाणात आहे. पैसा बचत न करता आलेला सर्व पैसा उधाळण्याची सवय मोठ्या प्रमाणावर आहे.

२] ज्यांना या योजनेबद्दारे चांगला पैसा मिळत आहे त्यांच्याकडे शिल्लक मात्र काहीही दिसत नाही. त्यामुळे असे सुचवावेत वाटते की, गवताचा पैसा देताना तो चेकबद्दारे द्यावा. व काही रक्कम बचत करायच्यात सुचवावे त्यामुळे आदिवासींना यावसाबद्दाला थोटीसाठी जे हात पसरावे लागतात किंवा त्यांना सावकराकडे जावे लागते ते जावे लागणार नाही व ते या पैशाचा उपयोग गरजेनुसार करू शकतील.

३] पैसा हातात रोखा नसल्यामुळे व्यसनापायी जो धार्य होतो तो टळण्याची शक्यता वाढेल.

४] आदिवासी महासंघाची वसुली या पैशावर रोखरच लावावी म्हणजे महासंघाची वसुली ही चांगल्या रितीने होऊ शकेल व आदिवासी काही प्रमाणात कर्ज मुक्त होतील आदिवासींमध्ये बचतीची सवय त्यामुळे वाढीला लागेल.

७, १५ खारेदी केंद्रात जोडलेल्या गावोगी पुर्नरचना :-

व-याच उपकेंद्रावरून गवत खारेदी केंद्राच्या तंत्रधेत वाढ करण्याबाबतच्या सूचना आलेल्या आहेत. सद्य ठाणी जिल्ह्यात गवत एकाधिकार खारेदी योजनेखाली ११२ खारेदी केंद्रे आहेत. या ११२ खारेदी केंद्रांवर १९८७-८८ या वर्षात १, २३, ५७५ मे. टन.

१. गवत खारेदी झालेली आहे. धावरून एका केंद्रावर १०८४ म्हणजे ११०० मे. टनाच्या जवळपास सरासरी गवत खारेदी केले जाते. असा निष्कर्ष निघतो. कापाचे कमीत कमी ११० दिवस घारले तर दर दिवशागे १० मे. टन गवत खारेदी केले जाते हे स्पष्ट होते. हे खारेदीचे एका केंद्राचे प्रमाण कार मीठे आहे असे नाही.

या बाबत असे सुचवावेसे वाटते की, खारेदी केंद्रे न वाढविता प्रत्येक गांवाची लढ्या प्रहताडून प्रहावी व ज्या ठिकाणची गवताची आवक जास्त आहे अशा केंद्रावरून गावे कमी करून ती जवळपासच्या कमी आवक असलेल्या खारेदी केंद्रावर जोडावीत. यहातुकीची साधने व सोयी लक्षात घेऊन करावे. खारेदी केंद्रे वाढवून ते विक्रावतशाोर होतील का ? लोकांच्या सोयीच्या दृष्टिने खारेदी केंद्र वाढविणे आवश्यक आहे का ? याचा विचार करून आदिवासी महासंघाने घासंबंधी अंतिम निर्णय घ्यावा.

७. १६ उत्कृष्ट प्रतीच्या गवताचे उत्पादन वाढविण्याकडे लक्ष / दृष्टिकोन :-

उत्कृष्ट प्रतीचे गवताचे उत्पादन वाढविण्याकडे दृष्टिकोन [Replacement of Local Variety by Improved or high grade variety] ठाणे जिल्ह्यात काही भागात हलक्या प्रतीच्या गवताचे उत्पादन व्हाते. या गवताच्या विभागात बदल घाडवून आगून चांगल्या दर्जाच्या गवताचे उत्पादन करता येईल का ? याचा देशीय विचार आदिवासी विकास महासंघाने

व शेतो व वन छाट्याने एकत्रित वसून केला पाहिजे. याबाबत असे सभजते की, घेत ही गवताची चांगली जात आहे. या गवताला आनल्या भागात चांगली लागण आहे. गवताचे उत्पादन या भागात होऊ शकेल. परंतु त्याच्या उत्पादनासाठी चांगली जमिन लागते. अशाच चांगली जमिन जेथे असेल तेथे हे गवत घेण्याचा विचार करावा. तरही वाडा तालुक्यात घेत जातीच्या उत्पादन वाढविण्यासाठी प्रयत्न करण्यात यावे.

७. १७ महामंडळाच्या प्रशासन सुधारण्याबाबतच्या जाहीर धोरणाची :-

१] आदिवासी महामंडळ महाराष्ट्र राज्यातील आदिवासींसाठी एकमेव व महत्वाची व्यापारी संस्था असल्यामुळे तिने चांगल्या ङाचा पायंडा [Proper System Development] पाडला पाहिजे. आदर्श उदाहरणे दाखविली पाहिजेत.

२] प्रादेशिक व्यवस्थापक, उपप्रादेशिक व्यवस्थापक व विपणन यांनी वेळोवेळी केंद्रात भेट देऊन मार्गदर्शन केले पाहिजे व निर्णय घेतले पाहिजेत. कार्यकारी संचालकांनी संबंधित अधिकारी वारंवार भेटी देऊन केंद्रांना मार्गदर्शन करतात किंवा नाही हे पाहिले पाहिजे. त्यांच्या पातळीवरील निर्णय त्यांनी त्वरीत दिले पाहिजेत.

- ३] केंद्रमुखी , विपणननिरिक्षाक, प्रतवारोकार ह्यांना या कामाचे अद्यावत ज्ञान होण्याच्या दृष्टीने प्रशिक्षणाची नितांत गरज आहे व त्यांना अल्पकाळाचे का होईना प्रशिक्षण दिले पाहिजे.
- ४] ही योजना कायम स्वरूपी अमलात आणावयाची असल्यास केंद्रावरील कर्मचारी, केंद्रमुखी, विपणन निरिक्षाक हंगामी न ठेवता शाक्यतो कायमस्वरूपी [Permanent] असलेले नेमावे. कर्मचारी कायम स्वरूपी असल्यास ते अधिक दक्षातेने काम करतील.
- ५] गवत खारेदी केंद्रावर रोखा रक्कम ठेवावी लागते. ही रक्कम हजारीने असते. त्यासाठी केंद्रावरील रोखापालाला संरक्षण असणे अगत्याचे आहे. तसे संरक्षण आता नाही असे रोखापालाचे म्हणणे आहे. ब-याच विपणन निरिक्षाकांकडे महामंडळाने मोटारसायकली दिलेल्या आहेत - त्यामुळे जास्त रक्कम विपणन निरिक्षाकाकडे झसू द्यावी. आवश्यक तेवढी रक्कमच रोखापालाने आपल्याजवळ ठेवावी. त्यामुळे रोखापालांना जी शिती वाटते ती कमी होईल व रक्कम कमी पडल्यास त्वरीत विपणन निरिक्षाकाकडून घेताही येईल.
- ६] गवत खारेदी केंद्राच्या आवश्यकतेनुसार कर्मचारी वर्ग वाढवावा.
- ७] अपघात, प्रथमोपचार व आग संरक्षक साधनांची व्यवस्था शाक्य झाल्यास मध्यवर्ती खारेदी केंद्रावर आणावी.

- ८] जेथो तंबू उभारलेले नाहीत तेथो शीड्स व राहण्याचो व्यवस्था कर्मचा-यांसाठी करावी.
- ९] गवत खारेदीपूर्वी विक्रीचा अंदाज [Objective Fore-casting] घेतले पाहिजेत.
- १०] विक्रीचे उपप्रादेशिक व्यवस्थापक व गवत खारेदी केंद्रप्रमुखांनी प्रवृत्त लेले पाहिजेत.
- ११] वधापा-याच्या गवत खारेदीवर असलेलो बंधाने कडपकपणे अमलात आणतावीत.
- १२] महामंडळाकें प्रतवारोकार कायमस्वरूपी असावेत व त्यांना प्रशिक्षण देण्यात यावे.
- १३] महामंडळाने संपूर्ण राज्यामध्ये व राज्याबाहेरही गवताच्या मागणीप्रमाणे पुरवठा केला पाहिजे. अशा प्रकारे मागणीचा कार्यक्रम व आराखाडा असणे अपरिहार्य आहे. त्याकरीता उपप्रादेशिक कार्यालयामध्ये अथावा प्रादेशिक कार्यालयाने योग्य प्रकारे नियोजन करावे.
- १४] वजन करण्यासाठी सुसज्य यंत्रो असावीत. प्रेसिंगचे कामही शाब्दतो यंत्राच्या सहाय्याने करावे.
- १५] गवताला वाजदो कटतो ठेवावी.

- १६] गवत छारेदी केंद्रासाठो शाक्यतो कायमस्वरूपो जागो मिळविण्यात याव्यात. गवत छारेदी त्या भागातील सर्व आदिवासींना सोयीचे असेल असे ठिकाण असावे.
- १७] पाक्षिक अथावा साप्ताहिक जाहीर लीलाव पध्दतीने गवताची विज्ञो उपप्रादेशिक व्यवस्थापकीय पार्लमींवर करण्यात यावी.
- १८] गवत छारेदी केंद्रावर काम करत असतांना लहान सहान अथावा फिरकोळ वस्तुंचो आवश्यकता भासले व त्या वस्तु मिळविण्यासाठी काल अपव्यय होतो. प्रत्येक केंद्राला शाक्यतो धारपुर स्टेजानरी व योग्य साहित्याचा पुरवठा उपप्रादेशिक कार्यालयातकें वेळेवर करण्यात यावा. म्हणजे कोणात्याही कामास विलंब लागणार नाही.
- १९] गवत छारेदी केंद्राच्या जागेची वर सुचविलेली नियोजनपूर्वक आखाणो सर्वच केंद्रांना जमत नसलो तरी ठराविक व प्रसुखा केंद्रांना योग्य त्या सुविधा उपलब्ध करुन घाव्यात. म्हणजे कार्यक्षमता वाढोस लागेल.
- २०] गवत छारेदी केंद्रानजिक बाधरणा-या मोशट जमाधरांचा बंदोबस्त करावयास पाहिजे. त्याप्रमाणे प्रत्येक शाखेंघायतींना लेखी सूचना दिल्या पाहिजेत. व या बाबत प्र तिबंधाक उपाय अमलात आणले पाहिजेत.

२१] एका विषयाने निरीक्षाकास झोपेल एवढेच गवत
खारेदो केंद्राच्या व्यवस्थेचे व निरीक्षाणाचे आम देण्यात
याचे.

२२] गवत खारेदो केंद्रावर पिण्याच्या पाण्याची व्यवस्था
असावी. ही व्यवस्था माणसंसाठो व जनावरांसाठो
देखील असावी.

योजनेच्या अंमलबजावणीमध्ये महाराष्ट्र शासनाची गतीमान

आमिका आवश्यक :-

२३] गवताच्या विक्रीबाबत महामंडळापेक्षा
महाराष्ट्र शासनाने पुढाकार घेऊन महामंडळाने खारेदो
केलेले सर्व गवत विक्री झाले किंवा नाही हे पहावे. शासनाने
राज्यातील सर्व शासकिय यंत्रणेद्वारा राज्याबाहेर सुध्दा खारेदो
केलेले गवत विक्री होत आहे किंवा नाही हे देखीयेळो तपासणी
अप रिहार्य आहे.

२४] गवताची खारेदो व विक्री होत असतांना एखाद्या
बाहेरच्या राज्यातून जर गवत वाजवी गरजेपेक्षा जास्त
येत असेल तर राज्यबंदी असणे आवश्यक आहे. तिची
कडकपणे अंमलबजावणी झाली पाहोजे.

क) हाही महत्वाच्या सूचना :-

भाजीपाला लागवड, फलोद्यान व वनशोतोकडे आदिवासी

शेतकऱ्यांना प्रवृत्त करणे :-

गवत एकाधिकार धारेद्वारे आदिवासी शेतकऱ्यांच्या वाघा जाणा-या गवताला आपणा किंमत देतो . त्या निमित्ताने आदिवासी शेतकऱ्यांना रोजगार मिळतो. त्यांची आर्थिक परिस्थिती सुधारण्यासाठी शासन हातभार लावते. हे जरी धारे असले तरी आदिवासींना स्वतःच्या पायावर उभे करण्याचे स्वप्न या पध्दतीने साकार होईल का ? असा प्रश्न आपल्यासमोर उभा राहतो. त्याचे उत्तर आपणास नकाराधीन मिळते. त्यासाठी आपणा काय केले पाहिजे. हाही प्रश्नच आहेच. आदिवासींकडे असलेल्या गवत उत्पादित क्षेत्रात गवतारेकजी अधिक उत्पादन देणा-या द्रुम-या उत्पादनाचा विचार करता येईल का ? गवताला द्रुमरे पर्यायी अधिक उत्पन्न देणारे पिक कोणते ? द्रुम-या पर्यायी पिकाबद्दल आदिवासींची आवड निवड काय आहे ? त्यांची तांत्रिक क्षमता काय आहे याचाही विचार होणे जरुरीचे आहे.

ठाणे जिल्ह्यातील आदिवासी उपयोजना क्षेत्रांत फलोद्यानाला बराच वाव असल्याचे आढळले आहे. या भागातील चिक्कु व आंब्याच्या बागा प्रसिध्द आहेत. त्यासाठी आदिवासींच्या गवत जमिनीचे चिक्कु, आंबा, किंबा इतर

फळफळावळच्या बागेत स्थांतर करता येईल का ? याचा विचार करावा का ? हा विचार करतांना आदिवासांच्या संभाव्य अडचणी कोणाच्या ? व त्या कोणाच्या प्रधदतीने लीब्रविल्या पाहिजेत. जेणे करून आदिवासी शेतकरी हा बदल करू शकेल ? त्यासाठी तो प्रयत्न करेल. याचा विचार संबंधित खात्याने करणे आवश्यक आहे असे वाटते.

या संदर्भात या संस्थेने घेतलेल्या फलोद्यान पाहण्याच्या आधारावर असे सुचवावेसे वाटते की, ठाणे जिल्ह्यातील आदिवासी शेतकरी फलोद्यानाकडे झुकत आहेत. त्यांना त्याची आवड निर्माण झाली आहे. परंतु खालील बाबींमुळे त्यात त्यांना कारेते यश आलेले दिसत नाही

- १] फळझाड लागवडीचे तंत्रज्ञ.
- २] फळझाडे लागण्यासाठी / वाढविण्यासाठी लागणा-या भांडवलाची सहज उपलब्धता.
- ३] फळबागेला प्राण्याची वेळेवर उपलब्धता.
- ४] बेवारसी जनावरांपासून फळबागेचे संरक्षण.

वरील [१]ते [३] बाबींसाठी शासनाकडून पूर्तता केली जाते. परंतु ती ज्या प्रमाणांत ज्या कालावधीत पाहिजे त्या प्रमाणांत कालावधीत केली जात नाही. या संबंधाच्या तद्या राबवित असलेल्या योजना विस्तृत प्रमाणांत व कालबाह्य राबविल्या तर बराच बदल होण्याची शक्यता आहे.

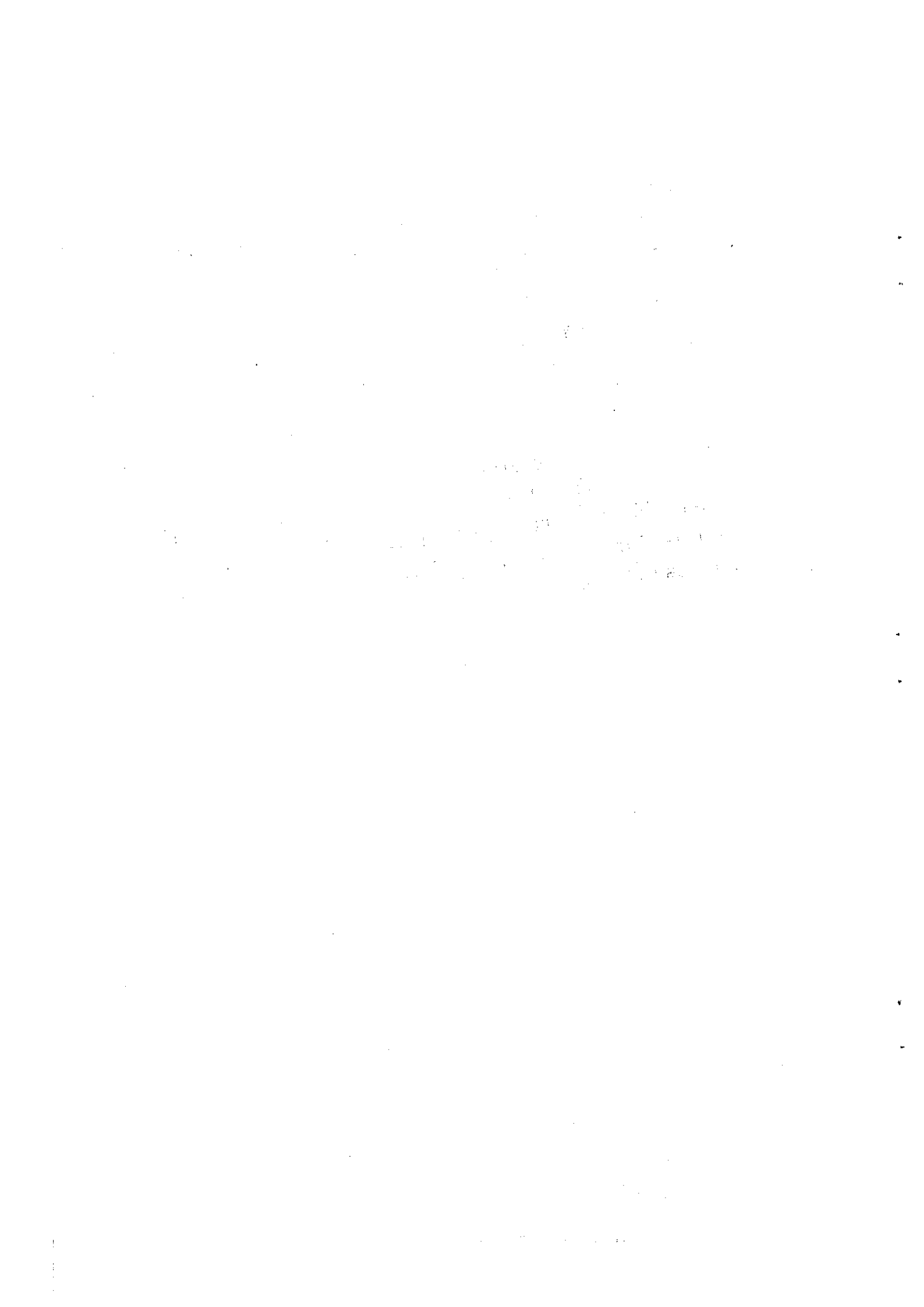
त्यासाठी आदिवासींना कळवागांचे वनक्षेत्री व शाजीपाला लागवडीचे तंत्रज्ञान अवगत करून दिले पाहिजे. त्यांना आर्थिक सहाय्य, तांत्रिक मार्गदर्शन सोठ्या प्रमाणात उपलब्ध करून दिले पाहिजे. बागायती क्षेत्रासाठी अनुदान / कर्ज वेळेवर उपलब्ध करून दिले पाहिजे. सोळाट जनावरांपातून कळवागांचे संरक्षणासाठी योजना तयार केल्या पाहिजेत. त्यांना यासाठी भांडवलची सहाय्य उपलब्धता करणे होईल हे प्रकल्प अधिकारी [ए.आ. वि.प्र.] व आदिवासी विज्ञान अधिकारी-यांनी पाहिले पाहिजे. कळवागांसाठी नेलेल्या बाळ्यांनी सतत आदिवासी शेतक-यांबरोबर तंपई साधला पाहिजे. त्यांच्या अडचणी सोडविण्याचा प्रयत्न केला पाहिजे. या कामासाठी स्वयंसेवी संस्थांचा काय सहभाग साधता येईल याचाही विचार होणे आवश्यक आहे.

नियुक्तीवर असलेल्या अधिकारी-बाबावंत :-

मुलकी, सहकारी खात्याचे प्रतिनिधी म्हणून महामंडळाकडे काही अधिकारी काम करीत आहेत. या महामंडळाच्या अधिकार्यांचे असे मत आहे की, परिष्कृत पातळीवर आदिवासी विज्ञान महामंडळाच्या अधिकारी-बाबांचे नियुक्ती झाली पाहिजे. नियुक्तीवर असलेले अधिकारी परिष्कृत पातळीवर नेमू नयेत. इतर खात्याचे अधिकारी जेवढ्या दक्षतेने व जबाबदारीने काम करावयात पाहिजे त्या दक्षतेने, जबाबदारीने ते काम करीत नसल्यामुळे महामंडळ तोट्यात येते. त्यासाठी इतर खात्यातील अधिकारी-बाबांचे या महामंडळात नियुक्ती करू नये.

या संबंधा या संस्थेचे असे मत आहे की, जबाबदारोने, दक्षातेने काम करणे या गोष्टी तेथी काम करणा-या व्यक्तीवर अवलंबून असतात. त्या खात्यावर अवलंबून नसतात. आदिवासी महामंडळाकडे जीपर्यंत संबंधात तंत्रज्ञान जाणाणारे तंत्रज्ञ नाहीत तो पर्यंत इतर खात्याकडून अनुभावी, जबाबदार व दक्षा अधिका-यांना घोण्यास हरकत नाही. एकदा महामंडळाकडे संबंधात तज्ञ अधिकारी तयार झाल्यानंतर नियुक्तीवरील अधिका-यांना परत पाठविले तरी घालण्यासारखे आहे.

याबाबत असे सुचवावेसे वाटते की, वेगवेगळ्या खात्याकडून तज्ञ अधिकारी घेतांना अनुभावी, जबाबदार व दक्षा अधिका-यांचोच मागणी संबंधात खात्याकडून करावी. खात्याने नियुक्तीवरील अधिका-यांना परत पाठविण्यापूर्वी त्या शाखेचे तज्ञ अधिकारी तयार करून घ्यावेत.



परिशिष्टे

आदिवासी संशोधन व प्रशिक्षण संस्था

महाराष्ट्र राज्य, पुणे-१.

महाराष्ट्र राज्यातील ठाणे जिल्ह्यात सहकारी आदिवासी

विंगस महागंडळातर्फे राबविण्यात येत असलेल्या गवत

एकाधिकार धारेची योजनेबाबतची मूल्यमापन पाहणी-१९८८

प्रश्न क्र. १

लाभाधारकांची माहिती

घौक क्र. १

सर्पलाधारणा माहिती

१. गवत धारेची केंद्राचे नाव [] [२] तालुका []
२. गांवाचे नांव [] [४] पाड्याचे नांव []
५. लाभाधारकांचे नांव [६] निवड क्र. []
लाभाधारक आदिवासी [१] बिगर आदिवासी [२]
७. आदिवासी जमातीचे नांव []
८. वय
९. शिक्षण
१०. कुटुंबांतील एकूण व्यक्ती []
११. कुटुंबांतील मिळवत्या व्यक्ती []
१२. लाभाधारक दारिद्र्य रेषेखालील
दुर्बल घटक आहे काय ? होय [१] / नाही [२]
१७. मुख्य व्यवसाय कोणाता []
१४. दुय्यम व्यवसाय असल्यास कोणाता []
१५. वार्षिक उत्पन्न
रुपयात.

[अ] मुख्य व्यवसायापासून []

[ब] दुय्यम व्यवसायापासून []

[क] एकूण []

१६. लाभधारकाकडे कितो जनावरे आहेत - गाई [] म्हणतो []
इतर [] एकूण []

चौक क्र. २.

शेतो विद्यायक माहिती [क्षेत्राचे आकडे एकरात]
स्वतःचो खंडाचो इतर एकूण

१७. लाभधारींच्या मालकीचो
एकूण जमिन.
१८. १९८७-८८ वर्षातील महत्वाच्या [१] [२]
मिकाखालील क्षेत्रा [३] [४]

१८. अ] गवताखाली क्षेत्रा []
ब] गवताचा प्रकार/जात []

१९. गवत विक्रीपासून येणारे हिरव्यागवता वाळलेल्या एकूण
उत्पन्न [रुपयांमध्ये] गवतापासून गवतापासून
एकूण उत्पन्न

२०. अ] विक्री करून घेणाऱ्या
उपयोगासाठी आणलेले गवत
जनावरांसाठी इतर कारणास्तव एकूण
झोपडो बांधाणे इ.

[अ] किंमलममध्ये

"ब" किंमत [रु. त]

२१. कूट्यांतील आणले इतर मजुरी
अथवा व्यवसाय करीत असतील
तर त्यापासून त्यांनए मिळणारे
उत्पन्न [रुपयांमध्ये]

२२. १९८७-८८ मध्ये गवत विक्रीसाठी
तुमचा कितो खर्च झाला ?
[स्वतःचो मजुरी सोडून]

चौक क्र. ३.

२३. गवत एकाधिकार खारेदी योजना व आदिवासी उपयोजना क्षेत्रातील इतर योजनांमार्फत मिळालेले सहाय्य/ मदत.

[स्पर्धांत]

आदिवासी महासंघातर्फे राबविण्यात येणा-या कोणात्या योजनांचा तुम्हाला फायदा मिळालेला आहे.

अ. क्र. योजनेचे सविस्तर नांव

- | | | | |
|----|--|---|---|
| १. | एकाधिकार आणि आधारभूती किंमत खारेदी योजना. | [|] |
| २. | विजय व ऑईल इंजिन्स वितरण | [|] |
| ३. | खावटोक्की वितरण | [|] |
| ४. | न्यक्लिअस बजेट योजना | [|] |
| ५. | इतर [उल्लेख करा] | | |
| | [फायदा ज्या योजनेमुळे झाला असेत त्यापुढे करा.] | [|] |

चौक क्र. ४.

२४. अ. गवत खारेदी केंद्र तुमच्या घारापार्श्वाने अंतर कि.मी. []
श्रीतमपार्श्वाने कितो अंतरावर आहे. सोईचे [१] / गैरसोईचे [२]
- ब. गवत खारेदी केंद्र गैरसोईचे असल्यास ते कोठे असावे असे तुम्हाला वाटते ?
कारण काय.
२५. अ. केंद्रावर गवताचे बजन बरोबर व योग्य होय [१] / नाही [२]
केले जाते काय ?
- ब. त्यासाठी तुम्हाला फार वेळ केंद्रावर थांबावे लागते का ? होय [१] / नाही [२]
- क. गवताचे तैले योग्य अंतरात दिले जाते जातात काय ? होय [१] / नाही [२]
- ड. गवताची प्रतवारो बरोबर ठरविली जाते काय ? होय [१] / नाही [२]

- ड. मालाच्या प्रतीवरती प्रमाणे पैसे मिळतात काय? होय [१] / नाही [२]
- इ. गवत खारेदी केंद्रावर अधिकारी / कामगारो वर्गाकडून तुम्हाला वागणूक कशी मिळते. चांगली [१]
मध्यम [२]
कनिष्ठ [३]
२६. मागील वर्षी १७-८८ मध्ये गवतावासुन विळणा-चा उत्पन्नाचा उपयोग तुम्ही कोणात्याबाबोंवर खर्च केला. ? बाय राकम [अंदाजे]
१.
२.
३.
४.
५.
२७. गवत एकाधिकार खारेदी योजना तुमच्या कायद्याची आहे असे तुम्हाला वाटते का ? होय [१] / नाही [२]
२८. ही योजना सुरु होण्यापूर्वी व्यापारी गवताला योग्य भाव देत होत काय ? होय [१] / नाही [२]
[व्यापारी व महासंघाच्या व्यवहारा- १] भावामध्ये प्रति
तील करक नमूद करा. लाधारकांचे भे. टन करक.
विचार ध्यावेत] २] वजनात प्रति
भे. टन करक.
३] पैसे आगाऊ/वेळेर/
नंतर
४] इतर [खुलासा करा]
२९. ही योजना चालू ठेवावी, असे तुम्हाला वाटते का? कारणे का. होय [१] / नाही [२]
१.
२.
३.
४.
३०.

३०. तुमच्या भले ही योजना कशी
रावबिली म्हणजे गवत
उत्पादकांना अधिक
हितावह/फायदेशीर
राहील ?
३१. गवताच्या विक्रीतून महामंडळ
शासनाची परस्पर वसुली
केली तर ? तुमचे त्या
विषयी काय मत आहे ?
३२. गवताचे पैसे येऊबदारा
द्वारे च्याजासह
दिल्यावर तुम्हाला
काही अडचण पडेल का ?

सर्वेक्षण अधिकारी-यांचे नांव

हस्ताक्षर

सही

दिनांक

महाराष्ट्र राज्य आदिवासी विकास महामंडळ राचवित्त असलेल्या
गवत एकाधिकार खारेदी योजनेची मूल्यमापन पाहण्याचे १९८७-८८

गवत एकाधिकार खारेदी योजनेत सहभाग असलेल्या कर्मचार्या व
 अधिका-यांसाठी प्रश्नावली.

प्रश्ना क्रमांक २.

- १] अधिका-याचे/कर्मचा-याचे नाव :
 व मुख्यालय.
- २] हद्द :
- ३] किती वषांपासून आपण या :
 क्षेत्रात/तत्सम क्षेत्रात काम
 करीत आहोत व कोणत्या
 पातळीवर [केंद्रावर/ उच्च विभागाचे
 कार्यालय, विभागाचे कार्यालय इत्यादी
- ४] तुमचा या योजनेसाठी सहभाग :
 कसा आहे ? [त्यासंबंधी आपली
 फॉर्म कोणती]
- ५] तुम्हाला वरील कामाचा :
 अनुभाव किती वषांचा आहे. ?

६.] तुम्हाला या संबंधात काही :
 त्रुटि/क्षणा मिळाले आहे
 काय ? . .

७.] तुमच्या मते या योजनेतील : १] गुणगिरींसा-
 कायदेशी संबंधात असलेल्या
 बाबींमध्ये गुणदोष कोणते ?

२] दोषाभिंसासा.

८] ही योजना अधिक कलदायी होण्याच्या :

दृष्टिने तुमच्या कार्यक्षेत्राशी
 निगडित असलेल्या बाबींमध्ये
 काही करक तुम्हाला सुचवावासा
 वाटतो का ?
 स्पष्ट करा.

[कार्यमदती, केंद्रव्यवस्था,
 वरिष्ठअधिकार्यांचे :
 भागदर्शन, त्रुटि/क्षणा
 तिकी खारेदी अधिकार
 इ. बाबींवर खुलासा
 करा.]

सर्वेक्षण अधिकार-याचे नांव
 हुद्दा
 सही
 दिनांक.