

107

फक्त कार्यालयीन उपयोगकरिता



सत्यमेव जयते

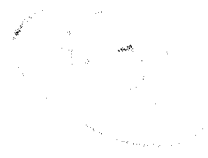
महाराष्ट्र शासन  
आदिवासी विकास विभाग

शासकीय आश्रमशाळेतील प्रवेश, निकाल, गळती यांचे पृथःकरण  
करून आढळून येणाऱ्या त्रुटीबाबत उपाय योजना सुचविणे



आदिवासी संशोधन व प्रशिक्षण संस्था,  
२८, क्वीन्स गार्डन, पुणे - ४११ ००९.

१९९४



सत्यमेव जयते

सत्यमेव जयते

सत्यमेव जयते

पुस्तकालय सं. १००००००००००  
पुस्तकालय सं. १०००००००००००



पुस्तकालय सं. १०००००००००००

पुस्तकालय सं. १०००००००००००

## प्रस्तावना

आदिवासी जमाती शतकानुशतके भौगोलिकदृष्ट्या फ़ा विशिष्ट भागात विशेषतः जंगले व डोंगराळ भागात वास्तव्य करुन असल्यामुळे इतर समाजाशी त्यांचा फारच कमी प्रमाणात संबंध आल्याचे दिसून येते. त्यामुळे आदिवासी समाजाची सामाजिक, शैक्षणिक व आर्थिक उन्नती ही इतर समाजाच्या तुलनेत कमी दिसून येते. आदिवासी समाजात चेतना निर्माण करावयाची असल्यास मुख्यत्वे करुन त्यांना आधुनिक पध्दतीचे शिक्षण देणे क्रमप्राप्त ठरते. आणि म्हणून शासनाने आदिवासींना मोठ्या प्रमाणावर शिक्षण देण्याचे दृष्टीने कार्यवाही करण्यासाठी निरनिराळ्या योजना आखल्या. त्यापैकी फ़ा म्हणजे आदिवासी जमाती ज्या ज्या भौगोलिक क्षेत्रात राहतात, त्या त्या ठिकाणी आश्रमशाळा उघडणे. या कार्याची सुरवात ख-या अर्थाने 1972 पासून सुरु झाली व या 22 वर्षांत शासकीय आश्रमशाळा योजना मोठ्या प्रमाणात महाराष्ट्रात सुरु झाली. यापैकी ब-याच आश्रमशाळा निरनिराळ्या स्वयंसेवी संस्था चालवित आहेत. सध्या महाराष्ट्रात फ़ा 602 आश्रमशाळा असून त्यापैकी शासकीय आश्रमशाळा 405 आहेत व जवळ जवळ 200 आश्रमशाळा या स्वयंसेवी संस्थामार्फत पण शासनाच्या मदतीने चालवित आहेत.

आश्रमशाळांची सुरवात करण्याचा मुख्य उद्देश म्हणजे आदिवासी मुलांना शिक्षणाची गोडी निर्माण व्हावी व पालकांना सुध्दा आपल्या मुलांना शाळेत पाठविण्याची प्रवृत्ती निर्माण व्हावी या उद्देशाने मुख्यत्वे करुन आश्रमशाळा निरनिराळ्या भागात काढण्यात आल्या. आश्रमशाळांचे वैशिष्ट्य म्हणजे ह्या आश्रमशाळा निवासी आश्रमशाळा असून आदिवासी मुला-मुलींना 6 व्या वर्षापासून या ठिकाणी दाखल करता येते व दहावीपर्यंत शिक्षण, राहण्याची, जेवणाची, कपडालातले हा सर्व खर्च शासनामार्फत करण्यात येतो. म्हणजेच पालकांना आपल्या मुलांच्या शिक्षणासाठीच नव्हे तर त्यांच्या जेवणाचा खर्च, कपड्यांचा खर्च सुध्दा करावा लागत नाही. वास्तविक पध्दत्या मोठ्या प्रमाणावर आश्रमशाळा शाळा सुरु झाल्यानंतर खरे तर सर्व आदिवासी मुलांनी शिक्षण घेतले असते. परंतु प्रत्यक्षात तसे आढळून येत नाही. पध्दतेच नव्हे तर ज्या मुलांना शाळेत दाखल केले जाते, त्यातून सुध्दा फारच कमी मुले 10 वी पर्यंत शिक्षण घेतात. म्हणजे निरनिराळ्या वर्गातील विद्यार्थ्यांच्या गळतीचे प्रमाण मोठ्या प्रमाणावर असल्याचे आढळून येते. याची कारणे काय असावीत, याचा शोध घेणे, आदिवासी समाजाच्या उन्नतीच्या दृष्टीने फ़ा महत्वाचे पाऊल ठरणार आहे आणि तो प्रयत्न या मूल्यमापन अहवालाद्वारे करण्याचा प्रयत्न केला आहे.

जरी 600 पेक्षा जास्त आश्रमशाळा असल्या तरी प्रत्येक आश्रमशाळेत जाऊन तपासणी करणे हे केवळ अशक्य असल्याने त्यापैकी प्रत्येक जिल्ह्यातील काही निवडक आश्रमशाळांचे सर्वेक्षण करण्यात आले. अशा आश्रमशाळांची संख्या 50 आहे. मात्र गडचिरोली, चंद्रपूर जिल्ह्यातील कोणत्याही आश्रमशाळांचे सर्वेक्षण करता येणे काही अपरिहार्य कारणांमुळे शक्य झाले नाही. ती फ़ा त्रुटि या अहवालात असली तरी सर्वसाधारण काढलेले निष्कर्ष त्या जिल्ह्यातील आश्रमशाळांना लागू पडतात, याबद्दल शंका वाटत नाही.

गळतीची कारणमिमांसा केली असता असे दिसून येईल की मुख्यत्वे करून आर्थिक कारणे, आश्रमशाळांतील सोयी-सवलतींचा काही प्रमाणात अभाव, शिक्षणावृद्धल अनास्था, वैद्यकीय सोयींचा अभाव, बालविवाह प्रथा, पारंपारिक व्यवसायाकडे कल, या बाबींचा समावेश होतो. तसेच लहान वयात म्हणजे 6 व्या वर्षी मुलाला आई-वडिलांपासून लांब राहणे आवडत नसल्याने पालक व मुलांना ताटतूट सहन होत नाही. म्हणून मुलांना शाळेतून काढण्याकडे पालकांचा कल असतो. या व अशा अनेक कारणांचा उहापोह प्रस्तुत संशोधन अहवाल विस्ताराने करण्यात आलेला आहे.

प्रस्तुत संशोधन अहवाल हा संशोधक, सामाजिक कार्यकर्ते तसेच शासकीय कर्मचा-यांना अत्यंत उपयुक्त ठरेल, अशी आशा आहे. प्रस्तुत अहवाल तयार करण्याचे काम या संस्थेतील श्रीमती मंगला घोडे, संशोधन अधिकारी, श्री.जी.के.जाधव, मुख्य लिफिक व श्री.आय.आर.तडवी, अन्वेषक यांनी केले. तसेच श्री.प्र.ज.बाणी, उपसंचालक यांनी वेळोवेळी या संशोधन अहवालासंदर्भात योग्य त्या सूचना दिल्या. हा अहवाल तयार करण्यासाठी ज्या आश्रमशाळांच्या मुख्याध्याफकांनी प्रश्नावलीमार्फत माहिती पाठविली, त्यांची ही संस्था आभारी आहे. या माहितीचा वर नमूद केलेल्यांना उपयोग होईलच. तसेच मुख्याध्याफक व शिक्षक यांना हा अहवाल मार्गदर्शक व उपयुक्त ठरेल, अशी खात्री वाटते. तसेच या निमित्ताने काही निर्णय शासनास व आदिवासी विकास आयुक्त यांना घेणेही कमप्राप्त ठरेल. त्यांनाही हा अहवाल उपयुक्त ठरेल, असे वाटते.

पुणे

दिनांक- 16 फेब्रुवारी, 1994

§ डॉ. नवीनचंद्र जैन §

संचालक,

आदिवासी संशोधन व प्रशिक्षण संस्था,

महाराष्ट्र राज्य, पुणे 1

## अ नु क मा णि का

अ.क.	प्रकरण	विषय	पृष्ठ क्रमांक
प्रस्तावना			
1.	प्रकरण 1 ले	महाराष्ट्र राज्यातील शासकीय आश्रमशाळांमधील शिक्षणावर दृष्टीक्षेप	1
2.	प्रकरण 2 रे	मूल्यमापन अभ्यासाची पार्श्वभूमी, उद्दिष्ट्ये आणि सर्वेक्षण पध्दती	8
3.	प्रकरण 3 रे	सर्वेक्षण आकडेवारीचे संकलन व त्यावरील पार्श्वभूमी	13
4.	प्रकरण 4 थे	क्षेत्रीय पाहणी अहवाल- विवेचन	44
5.	प्रकरण 5 वे	क्षेत्रीय निरीक्षण व गळतीची कारणे	53
6.	प्रकरण 6 वे	आश्रमशाळेतील अनुसूचित जमातीतील विद्यार्थ्यांची गळती कमी करण्यासाठी उपाययोजना	65



प्रकरण 1 ले

महाराष्ट्र राज्यातील शासकीय आश्रमशाळांमधील शिक्षणावर दृष्टीक्षेप

---

प्रस्ताविक :-

आदिवासी व त्यांचे मोठ्या प्रमाणात वास्तव्य असलेले क्षेत्र यांना भारतीय राज्य घटनेत विशेष संरक्षण देण्यात आले आहे. भारतीय घटनेच्या कलम § 46§ अन्वये अनुसूचित जाती व अनुसूचित जमातीच्या मुलामुलींसाठी शैक्षणिक व आर्थिक बाबींची काळजी घ्यावयाची तरतूद आहे. स्वातंत्र्यपूर्व काळात आदिवासींचे शिक्षणासाठी काही प्रयत्न झालेले दिसतात. ख्रिस्ती मिशन-यांकडून इ.स. 1920 मध्ये ठाणे जिल्ह्यातील पालघर, डहाणू व उंबरगांव येथे प्राथमिक शाळा उघडल्या पण अनेक कारणांनी त्या शाळा चालत्या नाहीत. नंतरच्या काळात अनेक संस्था व व्यक्तींनी आदिवासींच्या विकासासाठी शिक्षण हे मध्यवर्ती सूत्र करून कार्य केले.

1.1 मुंबई सरकारच्या शिक्षण खात्याने आदिवासींच्या शिक्षणातील महत्वाची अडचण म्हणजे त्यांची आर्थिक दुर्बलता हे शासनच्या निदर्शनास आणून दिले. 1928 साली नेमलेल्या स्टार्ट समितीने आदिवासींच्या शिक्षणाचा वेग वाढविण्यासाठी शाळांना जोडून वसतीगृहे काढण्यात यावीत, असे सुचविले.

1938 साली डी सिमिंग्टन, आय.सी.एस.या अधिका-याने आपला अहवाल सादर केला. त्यांनी आपल्या अहवालात आदिवासींच्या शिक्षणासाठी आश्रमशाळा काढण्यात याव्यात व प्राथमिक शिक्षण सक्तीचे करण्यात यावे, ह्या शिफारशी केल्या. 1942 साली नेमलेल्या मॅकमिलन समितीने मागास जमातीच्या विकासासाठी खास वेगळा निधी ठेवण्यात यावा अशी महत्वाची शिफारस केली. 1947 साली श्री.वांद्रेकर यांच्या अध्यक्षतेसाली आदिवासींच्या विकासाबाबत विचार करण्यासाठी समिती नेमण्यात आली. आचार्य भिसे या समितीचे सदस्य होते. ठाणे जिल्ह्यातील आदिवासींचा विशेष अभ्यास करून त्यांनी आपल्या अहवालात शासनाला खालील महत्वाच्या सूचना केल्या.

1. आदिवासी क्षेत्रात सक्तीचे प्राथमिक शिक्षण असावे.
2. दर दहा प्राथमिक शाळांत एक मध्यवर्ती शाळा असावी.
3. आश्रमशाळेला जोडून वसतीगृहाची व्यवस्था असावी.
4. आश्रमशाळेच्या स्वतंत्र इमारती व शिक्षकांना निवासस्थाने बांधावीत.
5. शेती शिक्षणाची व्यवस्था व्हावी.

1.2 या समितीच्या सूचनांची अंमलबजावणी करण्याचे शासनाने ठरविले व 1954 साली जव्हार तालुक्यातील तलवडे या गांवी पीहली आश्रमशाळा उघडण्यात आली. या आश्रमशाळेद्वारे आदिवासी शिक्षणाला गती देण्याचा प्रयत्न करण्यात आला.

योजना आयोगाने नेमलेल्या ओ.शि.ओ.कमिटीने 1969 साली आपल्या अहवालात खालील महत्वाच्या शिफारशी केल्या आहेत.

1. प्राथमिक शिक्षणास पूर्व प्राथमिक शिक्षणाची जोड देण्यात यावी व बालवाडी सुरु करण्याच्या योजनेस उत्तेजन द्यावे.

2. ज्या एक शिक्षकी शाळांचे काम असमाधानकारक आहे त्या बंद करून त्या भागात आश्रमशाळा सुरु करावी.

3. आदिवासी मुलींच्या शिक्षणाचा प्रश्न स्वतंत्रपणे हाताळला पाहिजे. याकरिता नेहमीच्या शिक्षणाबरोबर त्यांना गृहशास्त्रांचे शिक्षण दिले जाईल, अशा स्वतंत्र आश्रमशाळांची सूचना समितीने केली आहे.

4. चांगल्या शिक्षकांना आदिवासी भागात आकर्षित करण्यासाठी मोफत राहण्याची घरे आणि जादा खास वेतन यासारखी आकर्षणे आवश्यक आहेत.

1.3 सर्वसाधारणपणे अनुसूचित जमातीमध्ये शिक्षणाबद्दल कमालीची उदासिनता दिसून येते. कारण या समाजामध्ये पारंपारिक व्यवसाय करण्याकडे लोकांचा जास्त ओढा असतो. मुली आईला घरकामात मदत करतात. इतर वेळी गुरे सांभाळतात. लाकुडफाटा, गवत, कंदमुळे इ.वस्तु गोळा करण्यात मदत करतात. तर मुले शेतीच्या हंगामात शेतीवर काम करतात व इतरवेळी गुरे सांभाळण्यात, शिकार करणे, मासे मारणे, पाणी भरणे, लहान भावंडांना सांभाळणे इ.अर्थप्राप्ती करून देणा-या गोष्टी करत असतात. त्यामुळे शिक्षण घेऊन फार मोठा फायदा होईल असे त्यांना वाटत नाही. मुलांची शाळेत नोंद झाल्यावर काही वर्षातच शिक्षण थांबते. मुलींचे शिक्षण इयत्ता 1 ते 4 च्या आतच थांबते. त्याची विविध कारणे काय असतील याचा साकल्याने विचार करण्याची अत्यंत गरज आहे. आदिवासी आश्रमशाळेमध्ये पाल्याला पुरविल्या जाणा-या सुविधा व शैक्षणिक सवलती या मोफत पुरविल्या जातात असे असूनही आश्रमशाळेमध्ये गळती होण्याची कारणे काय असावीत हे जाणून घेण्यासाठी गळतीसंबंधी मूल्यमापन अभ्यास करून गळतीच्या कारणांची मिमांसा करणे व त्यावर उपाययोजना सूचविणे हे कमप्राप्त झाले आहे.

1.4 त्यासाठी महाराष्ट्रातील विद्यार्थ्यांची वर्गवार इयत्ता वारं गळती पाहणे संयुक्तक होईल.



1.5 महाराष्ट्रातील आंदवासी उपयोजना क्षेत्रातील अनुसूचित जमातीमधील शाळेत जाणा-या विद्यार्थ्यांची संख्या 1988-89

अ.क. इयत्ता अनुसूचित जमातीच्या शाळेत जाणा-या विद्यार्थ्यांची संख्या 1988-89

1.	पूर्व प्राथमिक	3,833
2.	1 ली ते 4 थी	2,93,931
3.	5 थी ते 7 थी	73,336
4.	8 थी ते 10 थी	35,683
5.	11 थी ते 12 थी	4,319

संदर्भ :- "एज्युकेशन अँड ए ग्लान्स- 1988-89

॥अ॥ वरील तक्त्यावरून असे निदर्शनास येते की, अनुसूचित जमातीमध्ये पूर्व प्राथमिक शिक्षण घेणा-या विद्यार्थ्यांचे प्रमाण अल्प आहे.

॥ब॥ 1 ली ते 4 थी मध्ये नोंदलेल्या विद्यार्थ्यांचे प्रमाण जास्त आहे

॥क॥ 5 थी ते 7 थी मध्ये विद्यार्थी येईपर्यंत मोठ्या संख्येने मुले शाळेतून गळाल्याचे दिसून येते. 75 टक्के मुले या वर्गात येईपर्यंत गळाल्याचे वरील आकडेवारीवरून स्पष्ट होते.

॥ड॥ 8 थी ते 10 थी पर्यंत आणखी निम्मी मुले गळाल्याचे दिसून येते. फ्रूण

॥ड॥ 8 वी ते 10 वी पर्यंत आणखी निम्मी मुले गळाल्याचे दिसून येते. एकूण 12.13 टक्के मुले शाळेत टिकून राहिले.

॥इ॥ इ.1 ली ते 4 थी मध्ये दाखल झालेल्या मुलांच्या संख्येशी इ.11 वी व 12 वी मध्ये शिकत असलेल्या मुलांचे प्रमाण अत्यल्प असल्याचे वरील तक्त्यावरून दिसून येते.

वरील तक्त्यावरून 11 वी व 12 वी मध्ये विद्यार्थी येईपर्यंत 52.41 टक्के मुले गळाल्याचे दिसून येते. तर कॉलेजचे शिक्षण घेणा-या मुलांमध्ये जेमतेम 1.46 टक्के मुलांचा समावेश होतो.

महाराष्ट्र राज्यातील 1961 ते 1991 च्या खानेसुमारीनुसार गेल्या 40 वर्षातील सर्वसामान्य व अनुसूचित जमाती यांच्यातील साक्षरतेचे प्रमाण पाहिले असता स्वातंत्र्यानंतरही आणखी शैक्षणिक प्रगती पारशी करू शकलो नाही, असे दिसून येते.

तक्ता क.1.2.

महाराष्ट्रातील आदिवासींचे साक्षरतेचे प्रमाण

अ. वर्ष	सर्वसामान्य साक्षरता प्रमाण			आदिवासी साक्षरता प्रमाण		
	पुरुष टक्के	स्त्रिया टक्के	एकूण टक्के	पुरुष टक्के	स्त्रिया टक्के	एकूण टक्के
क. 1. 1961	42.04	16.76	29.82	12.55	1.75	7.21
2. 1971	51.04	26.43	39.13	19.06	4.21	11.74
3. 1981	58.65	34.63	47.02	32.38	11.94	22.29
4. 1991	74.80	50.50	65.10	उ.ना.	उ.ना.	उ.ना.

संदर्भ :- 1961 ते 1991 जनगणनेनुसार.

उपरोक्त तक्त्यावरून असे दिसून आले की, 1981 मध्ये सर्वसाधारण गटामध्ये 53 टक्के लोक निरक्षर असून अनुसूचित जमातीमध्ये 78 टक्के लोक निरक्षर आहेत. शिक्षणासाठी कोट्यावधी रुपये खर्च करून सुध्दा स्वातंत्र्यानंतर भारतातील साक्षरतेचे प्रमाण अपेक्षेप्रमाणे वाढू शकले नाही. याचे कारण अनुसूचित जमातीतील दुर्गम भागातील लोकांना शिक्षणाचे महत्व अद्याप म्हणावे तितके पटलेले दिसत नाही. त्यामुळे विद्यार्थ्यांचे शाळेतील दाखलातचे प्रमाण अद्याप कमी आहे. सर्वसाधारण गटापेक्षा अनुसूचित जमातीतील विद्यार्थ्यांचे शाळेतील नोंदणीचे प्रमाण कमी आहे.

1.7 शासकीय आश्रमशाळेतील इयत्तानिहाय विद्यार्थी :-

अनुसूचित जमातीतील विद्यार्थ्यांचे शिक्षणाचे प्रमाण सर्वात कमी आहे. त्यातून मुलींचे शिक्षणाचे प्रमाण फार कमी आहे.

तक्ता क.1.3

शासकीय आश्रमशाळेतील इयत्तानिहाय विद्यार्थी संख्या  
1991-92

अ.क.	इयत्ता	मुले	मुली	एकूण
1.	बालवाडी	4324	4310	8634
2.	इ.1 ली	10087	6049	16136
3.	इ.2 री	9238	5449	14687
4.	इ.3 री	9140	5405	14545
5.	इ.4 धी	7529	4311	11840
6.	इ.5 वी	8519	4544	13063
7.	इ.6 वी	7247	3573	10820
8.	इ.7 वी	6891	2983	9874
9.	इ.8 वी	4308	1472	5780
10.	इ.9 वी	3610	1101	4711
11.	इ.10 वी	2809	720	3529
	एकूण	73702	40017	113619

1४ उपरोक्त तक्त्यावरून आदिवासी विद्यार्थ्यांचे दालवाडी शिक्षणाचे प्रमाण कमी आहे. इयत्ता 1 वी मध्ये महाराष्ट्रात 16,136 अनुसूचित जमातीचे विद्यार्थी शाळेत नांव नोंदणी होऊन दाखल झाले. इयत्ता 4 थी पर्यंत 73 टक्के विद्यार्थी शाळेत टिकून होते व उर्वरित 27 टक्के विद्यार्थी 4 थी पर्यंत गळाले होते.

इयत्ता 5 वी मध्ये विद्यार्थ्यांची संख्या 8 टक्केने वाढली होती याची कारणे जाणून घेतली असता 1१ जिल्हा परिषदेच्या ज्या शाळा केवळ 4 थी पर्यंत होत्या अशा शाळांमधील विद्यार्थी आश्रमशाळेत येऊन दाखल झाले होते.

2१ काही पालकांनी पाल्य लहान असून आफ्त्या पासून वेगळा राहू शकणार नाही म्हणून जवळच्या जिल्हा परिषदेच्या शाळेत विद्यार्थ्यांना घातले. तथापि 4 थी नंतर मूल थोडेसे मोठे झाले आहे, स्वतंत्रपणे राहू शकते म्हणून आश्रमशाळेत दाखल केले गेले.

वरील दोन कारणांमुळे इ. 5 वी मधील आश्रमशाळेतील विद्यार्थी संख्येत वाढ झाली आहे. इयत्ता 5 वी मधून इयत्ता 6 वी मध्ये विद्यार्थी येईपर्यंत 14 टक्के विद्यार्थी गळाल्याचे आढळून आले याचे कारण जाणून घेतले असता असे आढळून आले की इंग्रजी व हिंदी हे दोन नवीन विषय इ. 5 वीत विद्यार्थ्यांना अभ्यासक्रमात येतात. या विषयांची भिती निर्माण होऊन हे विषय आपणास जमणार नाहीत असा न्यूनगंड निर्माण होऊन शाळा सोडण्याकडे विद्यार्थ्यांचा कल दिसून येतो व गळतीचे प्रमाण वाढते.

तक्ता क. 1:4

सर्वसाधारण मुलींचे गळतीचे प्रमाण

अ.क्र.	इयत्ता	टक्केवारी
1.	5 वी पर्यंत गळती	40.02 टक्के
2.	5 वी ते 8 वी	29.43 टक्के
3.	8 वी ते 10 वी	34.94 टक्के

संदर्भ :- 5.4.92 चा "राववार सकाळ" अग्रलेख

एकूण विद्यार्थीनी प्रवेश घेतात त्यापैकी 40 टक्के विद्यार्थीनी इयत्ता 5 वी च्या वर्गात येईपर्यंत गळतात. तसेच आठवी पर्यंत येईपर्यंत 29.43 टक्के विद्यार्थीनी गळतात तर माध्यमिक शाळेतील गळतीत वाढ होऊन 34.94 टक्के विद्यार्थीनी शाळा सोडून देत असल्याचे आढळून येते.

याचाच अर्थ सर्वसाधारण गटातील जेमतेम 4.41 टक्के मुली 10 वीच्या पुढील शिक्षण घेतात.

तक्ता क. 1.5

शासकीय पोस्ट बेसिक आश्रमशाळेतील इयत्ता 10 वी च्या निकालाचा आलेख दशविणारा तक्ता.

अ.क्र.	शैक्षणिक सत्र	10 वी चे वर्ग असलेल्या शासकीय पोस्ट बेसिक आश्रमशाळा	10 वी च्या परीक्षेला बस- लेल्या विद्या- र्थ्यांची संख्या	पास झालेल्या विद्यार्थ्यांची संख्या	टक्केवारी
1.	1980-81	8	196	4	2.04
2.	1981-82	19	422	77	18.94
3.	1982-83	34	753	269	35.72
4.	1983-84	57	1276	432	33.85
5.	1984-85	74	1606	592	33.86
6.	1985-86	82	1933	643	33.26
7.	1986-87	91	2050	849	41.41
8.	1987-88	101	2241	1081	48.19
9.	1988-89	101	2267	1102	48.61

साधन : आश्रमशाळा व वसतिगृहे योजना 1989-90

उपरोक्त तक्त्यावरून शासकीय आश्रमशाळांची इयत्ता 10 वी ची पहिली बॅच 1980-81 ला बाहेर पडली. प्रथम वर्षी 10 वी मध्ये पास होणा-या विद्यार्थ्यांची टक्केवारी 2.04 इतकी होती व परीक्षेला केवळ आठ आश्रम शाळांमधून 196 विद्यार्थी परीक्षेस बसले पैकी केवळ 4 चार विद्यार्थी उत्तीर्ण झाले. त्यानंतर 10 वी परीक्षेत उत्तीर्ण होणा-या विद्यार्थ्यांचे प्रमाण वाढत गेल्याचे दिसून येते.

प्रकरण 2 रे

मूल्यमापन अभ्यासाची पार्श्वभूमी, उद्दिष्टे आणि सर्वेक्षण पध्दती

---

पार्श्वभूमी :

---

2.1 आदिवासींचा सामाजिक व शैक्षणिक विकास करण्याच्या दृष्टीने आश्रमशाळा ही एक महत्वाची व प्रभावी योजना आहे. शिक्षणाच्या माध्यमातून क्षेत्रविकास घडवून आणण्याच्या प्रक्रियेत आश्रमशाळा महत्वाची भूमिका बजावतात. या आश्रमशाळांदारे आदिवासींचा मानसिक व सांस्कृतिक विकास घडवून आणणे हे महत्वाचे उद्दिष्ट आहे.

आश्रमशाळा ही निवासी प्रारंभिक शाळा असून प्रवेश दिलेल्या पात्याला राहणे, जेवण, शैक्षणिक साहित्य, गणवेश आदि वस्तू मोफत पुरविल्या जातात. तसेच आश्रमशाळेत शिक्षणा-या डे-स्कॉलर्सना एक गणवेश, मध्याह्नाचे जेवण व शिक्षण मोफत दिले जाते. इतक्या सोई सवलती शासनाने पुरविल्या असल्या तरी इयत्ता 1 ली मध्ये दाखल होणा-या विद्यार्थ्यांचे प्रमाण व 10 वी पर्यंत शाळेमध्ये टिकून राहणा-या विद्यार्थ्यांचे प्रमाण यामध्ये खूप मोठी तफावत आढळून येते. त्याची मुख्याध्यापक, पालक व शिक्षक यांच्याकडून जी कारणे जाणून घेतली ती सर्वसाधारणपणे शाळा सोडून जाणे, अनुत्तीर्ण होणे, गैरहजर असणे, पालकांचे दुर्लक्ष, मुलांचा उत्पादक कामासाठी उपयोग करून घेणे, आजारपण इ. असल्याचे आढळून आले.

वरील कारणांव्यतिरिक्त गळतीची अन्य कारणे काय आहेत हे जाणून घेणे व त्यावर योग्य उपाय योजना सुचविण्यासाठी हा मूल्यमापन अभ्यास हाती घेण्यात आला.

2.2 मूल्यमापन अभ्यासाची उद्दिष्टे :

---

मूल्यमापन अहवाल तयार करण्यासाठी खालील उद्दिष्टे नजरेसमोर ठेवण्यात आली आहेत :

1. आश्रमशाळांनी विद्यार्थ्यांच्या गळतीच्या कारणांचा व प्रमाणांचा अभ्यास अहवाल करणे व गळती कमी करण्यासाठी उपाय योजना सुचविणे.
2. शासकीय आश्रमशाळेत दाखल झालेल्या विद्यार्थ्यांची जातवार टक्केवारी शोधून काढणे व ते वाढविण्याच्या दृष्टीने उपाय सुचविणे.
3. आश्रमशाळेतील वार्षिक परिक्षांचे निकाल "कमी" लागण्याची कारणे तपासणे व त्या

कारणांची भिमांसा करणे. वार्षिक पौरक्षांचे निकालात सुधारणा करण्याच्या दृष्टीने उपाय योजना सुचविणे.

4. सध्या आस्तित्वात असलेल्या प्रवेश पध्दतीचा अभ्यास करणे व ती सुलभ करण्याचे दृष्टीने उपाय सुचविणे.

2.3 मूल्यमापन अभ्यास अहवाल तयार करण्यासाठी आश्रमशाळांची निवड :

आदिवासी जमातीतील विद्यार्थ्यांच्या गळतीचा मूल्यमापन अभ्यास अहवाल तयार करण्यासाठी व येणारे निष्कर्ष सर्वकष स्वरूपाचे यावेत यासाठी सर्व जिल्हयातील आश्रमशाळांचा विचार करण्यात आला आहे. सर्वसाधारणपणे एका जिल्हयातून कमीत कमी एक व जास्तीत जास्त चार आश्रमशाळांची निवड करण्यात आली आहे. रस्त्यावरच्या, रस्त्यापासून थोड्याशा आत व रस्त्यापासून खूप आतल्या, डोंगराळ भागातील सहयाद्रि व गोंडवन विभागातील बेसिक व पोस्ट बेसिक उपयोजना क्षेत्रातील व उपयोजना क्षेत्राबाहेरील शासकीय आश्रमशाळांचा यामध्ये समावेश आहे. आश्रमशाळा निवडताना दुर्गम व अतिदुर्गम भागातील आश्रमशाळा निवडीचा उद्देश सफल झाला आहे. यामागील उद्देश असा की, मूल्यमापन अहवालातील निष्कर्ष सर्वकष स्वरूपाचे असावेत. सभोवतालच्या परिसराचा व डोंगराळ भागातील समस्यांचा शिक्षणावर काय परिणाम होतो हे स्पष्ट व्हावे हा यामागील हेतू आहे.

आश्रमशाळा निवडीचे विवरण खालील तक्त्यात दिलेले आहे.

तक्ता क. 2.1

सर्वेक्षण पाहणीसाठी उपयोजना क्षेत्रातील व उपयोजना क्षेत्राबाहेरील निवडलेल्या आश्रमशाळा

अ.क्र.	जिल्हयांची संख्या	उपयोजना क्षेत्रातील आश्रमशाळा		उपयोजना क्षेत्राबाहेरील आश्रमशाळा		एकूण
		बेसिक	पोस्ट बेसिक	बेसिक	पोस्ट बेसिक	
1.	21	13	13	22	12	60

वरील तक्त्यामध्ये सिंधुदुर्ग, सांगली, जालना, उस्मानाबाद, लातूर, बुलढणा असे काही जिल्हे आश्रमशाळा नसल्यामुळे तर काही जिल्ह्यात फारच थोड्या आश्रमशाळा असल्यामुळे 6 जिल्हे वगळून उरलेल्या जिल्ह्यांची माहिती मागविण्यात आली आहे. आश्रमशाळांची माहिती मागविताना प्रत्येक जिल्ह्यातून उपयोजना क्षेत्रातील बेसिक, पोस्ट बेसिक उपयोजना क्षेत्राबाहेरील बेसिक, पोस्ट बेसिक शाळांची माहिती मागविण्याचा प्रयत्न करण्यात आला आहे. ज्या जिल्ह्यांमध्ये उपयोजना क्षेत्र नाही त्या जिल्ह्यात उपयोजना क्षेत्राबाहेरील माहितीसुद्धा मागविण्यात आली आहे. सर्व्हेक्षणासाठी मागविलेली माहिती "सिंफ्ला रंडम" व निवड पध्दतीने मागविण्यात आली आहे व त्यावर सदरील अहवालाचे मूल्यमापन आधारलेले आहे.

2.4 आश्रमशाळेतून गळालेल्या विद्यार्थ्यांचा अहवाल तयार करण्यासाठी पाहणीतील संदर्भ वर्षे :

आश्रमशाळेतील अनुसूचित जमातीच्या विद्यार्थ्यांच्या शैक्षणिक गळतीचा अभ्यास करण्यासाठी 1989-90 हे संदर्भ वर्ष धरून 1990 पासून मागील 10 वर्षातील इयत्ता 1 ली ते 10 वी च्या विद्यार्थ्यांच्या गळतीचा अभ्यास करण्यात आला.

यामध्ये 1980-81 मध्ये इयत्ता 1 ली मध्ये नोंद झालेल्या विद्यार्थ्यांच्या गटाची टक्केवारी ते 1989-90 साली इयत्ता 10 वी मध्ये येईपर्यंत पस विद्यार्थ्यांच्या गटाच्या टक्केवारीचा अभ्यास करण्यात आला. यासाठी मागील 10 वर्षातील पास होणा-या विद्यार्थ्यांचे रेकॉर्ड मागविण्यात आले. या सॉर्स्येची माहितीच्या आधारे सर्व्हेक्षण करण्याचे निश्चित करण्यात आले.

2.5 क्षेत्रीय पाहणी :

क्षेत्रीय कामकाज पाहणीसाठी प्रत्यक्ष आश्रमशाळांना भेटी देण्याचे निश्चित करण्यात आले यासाठी सहयाद्री विभागातील पुणे, नाशिक, नगर हे 3 जिल्हे व गोंडवन विभागातील अमरावती व यवतमाळ हे जिल्हे निवडण्यात आले. गडचिरोली व चंद्रपूर हे दोन जिल्हे क्षेत्रीय पाहणीसाठी निवडण्याची इच्छा असताना अपू-या कर्मचारी वर्गामुळे तेथील क्षेत्रीय कामकाज हाती घेता आले नाही. तसेच बेसिक व पोस्ट बेसिक आश्रमशाळांची निवड करताना दुर्गम व अतिदुर्गम भागही विचारात घेतला. प्रत्येक जिल्ह्यातील कमीत कमी 4 तालुके व प्रत्येक तालुक्यातील कमीत कमी एक आश्रमशाळा पाहणीसाठी निवडण्यात आली. क्षेत्रीय पाहणीमध्ये जिल्हा, तालुका, गांव व कुटुंब स्तरावरील माहिती व प्रशासकीय अधिका-यांचे अभिप्राय मुलाखतीदारे गोळा करण्यात आले.



2.6 पद्धणीत भरावयाची पत्रके :

क्षेत्रिय पाहणीमध्ये तालुका/गांव व कुटुंब स्तरावरील माहिती गोळा करण्यात आली. मुख्याध्यापक, शिक्षक, पालक, विद्यार्थी व शिक्षण विभागाचे अधिकारी किंवा सामाजिक कार्यकर्ते यांचे अभिप्राय जाणून घेण्यात आले. यासाठी चार प्रकारची पत्रके तयार करून त्यामध्ये माहिती गोळा केली आहे.

प्रपत्र क्र.	विषय
1.	कुटुंब पत्रक
2.	शिक्षण विभागांचे अधिकारी व सामाजिक कार्यकर्त्यांचे अभिप्राय प्रश्नावली
3.	मुख्याध्यापकांसाठी शैक्षणिक माहिती पत्रक.
4.	परिशिष्ट क्र. 5 गळणा-या मुलांसाठी प्रश्नावली

या व्यतिरिक्त जिल्हा परिषदेतील शाळांमधील शिक्षकांच्या मुलाखती घेऊन मते आजमावण्यात आली. परंतु यासाठी स्वतंत्र प्रश्नावली तयार करण्यात आली नाही.

प्रपत्र क्र. 1: ज्या मुलांची अगर मुलींची शाळेतून कोणत्याही कारणास्तव गळती झालेली आहे अशा विद्यार्थ्यांच्या पालकांशी/कुटुंबांशी संपर्क साधून ह्या पत्रकातील सर्व माहिती गोळा केली आहे.

प्रपत्र क्र. 2: शिक्षण विभागाचे अधिकारी/सामाजिक कार्यकर्त्यांसाठी प्रश्नावली :

गावांमध्ये अगर तालुक्यामध्ये शिक्षण क्षेत्रात काम केलेल्या अगर ज्याला शिक्षणाबाबत आस्था असून त्यामध्ये सुधारणा होण्यासाठी प्रयत्न केला असेल अशा सामाजिक कार्यकर्त्यांकडून ही प्रश्नावली भरून घेतली आहे. त्याचप्रमाणे आदिवासी विभागामध्ये ज्या शिक्षकांनी जिल्हा परिषद शिक्षकां व्यतिरिक्त बरीच वर्षे सेवा केली आहे अशा शिक्षकांकडून त्यांचे विचार व सूचना नोंदण्यासाठी या प्रश्नावलीचा उपयोग करून त्यामध्ये माहिती भरली आहे.

परिशिष्ट क्र. 5: शाळेतून नापास होणा-या/गळणा-या मुलांसाठी प्रश्नावली :

गळती झालेल्या विद्यार्थ्यांनी कोणत्या इयत्तेतून शाळा सोडली, शाळा सोडण्याचे कारण, शाळा सोडतेवेळी वय, सध्याच्या कामाचा तर्पेशिल व मिळणारा रोज, पुनः शाळेत जाण्याची तयारी आहे कां ? इत्यादी सर्व माहिती जाणून घेण्यासाठी नापास होणा-या किंवा शाळा सोडणा-या विद्यार्थ्यांच्या मुलाखती घेऊन माहिती गोळा करण्यात आली आहे.

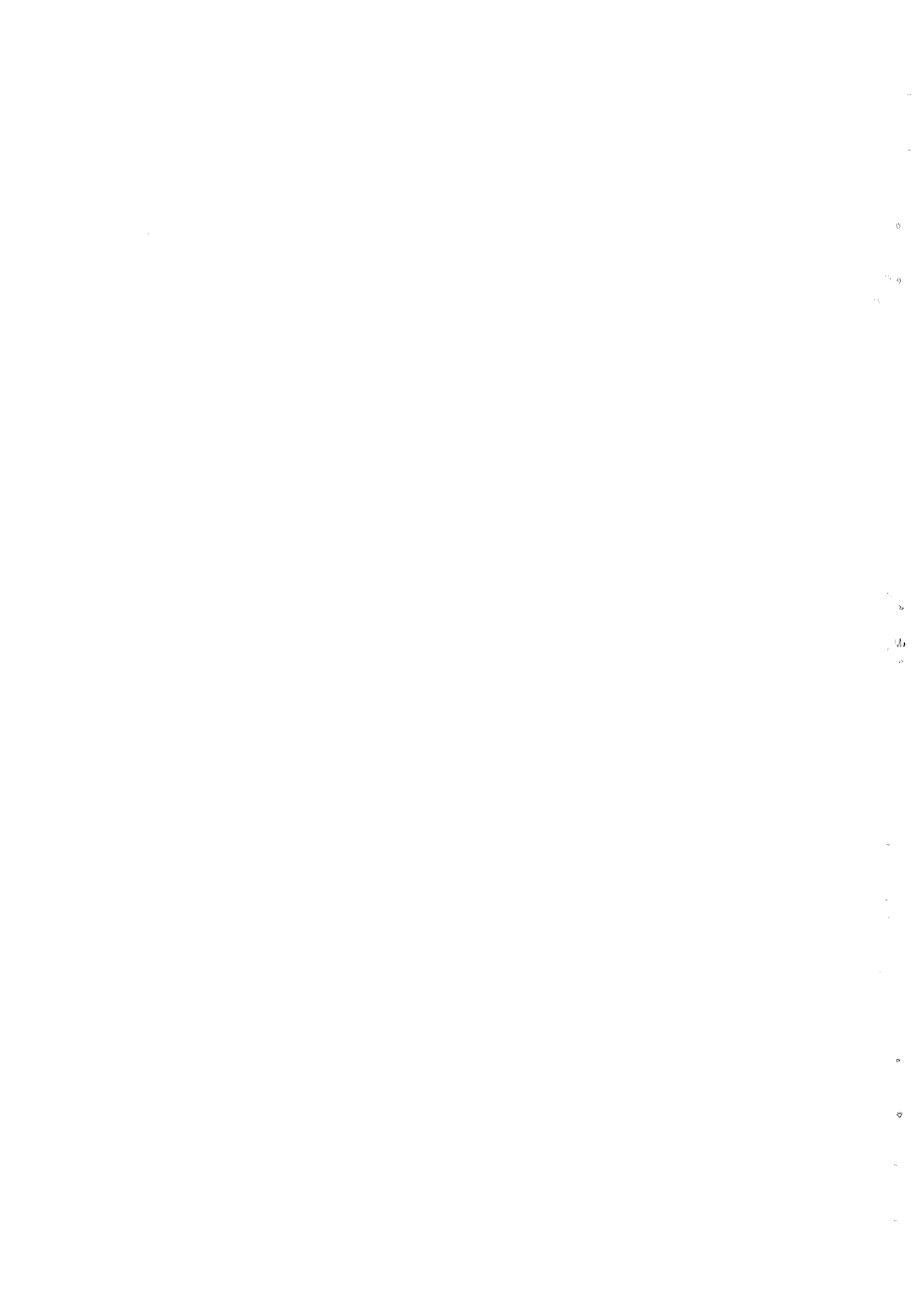
प्रकरण ३ रे

सर्वेक्षण आकडेवारीचे संकलन व त्यावरील पार्श्वभूमी

---

३.१ सर्वेक्षण पाहणीसाठी निवडलेल्या महाराष्ट्र राज्यातील सर्व आश्रमशाळांमधून स्थानिक परिस्थितीनुसार कमी-अधिक प्रमाणात गळती झालेली आहे. वेगवेगळ्या जिल्हयांमधून निवडलेल्या आश्रमशाळातून झालेल्या गळतीच्या आधारे हा अहवाल तयार केला आहे.

सर्वेक्षणात जी माहिती गोळा केली आहे, त्यावरून गळती झालेल्या मुलांच्या कुटुंबांची आर्थिक, सामाजिक व शैक्षणिक माहिती त्यांची गळती होण्याची विविध कारणे यांचे पृथःकरण खालील तक्त्यांच्या आधारे केले आहे.



अनुसूचित जमातीनुसार साक्षर व निरक्षरतेची टक्केवारी

अ. क्र.	जिल्हा	जमातीचे नांव	एकूण लोकसंख्या (1981 च्या जनगणनेनुसार)		निरक्षरतेचे टक्केवारीमध्ये प्रमाण		साक्षरतेचे टक्केवारीमध्ये प्रमाण				
			पुरुष	स्त्रिया	पुरुष	स्त्रिया	पुरुष	स्त्रिया			
1.	ठाणे	अ. कायोडी, कातकरी	27671	27161	54832	92	99	95	08	01	05
		ब. कोकणा, कोकणी, कुकणा	19889	20026	39915	70	91	81	30	09	19
		क. कोळी महादेव, डोंगर कोळी	20640	19557	40197	53	78	65	47	22	55
		ड. कोळी मल्हार	67200	65476	132676	74	94	84	26	06	16
		इ. ठाकूर, ठाकर	45250	43233	88483	83	97	90	17	03	10
		ई. वारली	156153	155857	312010	83	97	90	17	03	10
2.	रामगड	अ. कायोडी, कातकरी	37500	35492	72992	93	99	96	07	01	04
		ब. कोळी महादेव, डोंगर कोळी	24563	25916	50479	47	77	62	53	23	38
		क. ठाकूर, ठाकर	23,482	22574	46056	87	98	92	13	02	08
3.	रत्नागरी	अ. कायोडी, कातकरी	11187	10026	21213	97	99	98	03	01	02



अ. जिल्हा जमातीचे नांव एकूण लोकसंख्या § 1981 च्या निरक्षरतेचे टक्केवारीमध्ये प्रमाण साक्षरतेचे टक्केवारीमध्ये प्रमाण

क. जनगणनेनुसार §

	पुरुष	स्त्रिया	एकूण	पुरुष	स्त्रिया	एकूण	पुरुष	स्त्रिया	एकूण
4. नाशिक									
अ. भिल, भिल गरसिया	78646	77623	156269	84	97	90	16	03	10
बेती भिल									
व. कोकणा, कोकणी, कृकणी	109162	107599	216761	71	90	80	29	10	20
क. कोळी महादेव डोंगर कोळी	103809	101599	205408	72	26	82	28	74	18
ड. ठाकर, ठाकर	19180	18846	38026	85	97	91	15	03	09
इ. बार्ती	15794	15046	30840	88	96	92	12	04	08
5. धुळे									
अ. भिल, भिल गरसिया	258111	256684	514795	82	96	89	18	04	11
बेती भिल									
व. डंका, तडवी, टेटीरिया	21252	21652	42904	74	92	83	26	08	17
क. गामत, गमता, गवित मावची	51080	51216	102296	77	93	85	23	07	15
ड. कोकणा, कोकणी, कृकणा	42747	42735	85482	65	88	77	35	12	23
इ. कोळी, खेर, वेकरे	16416	16298	32714	50	83	67	50	17	33
कोळी									
6. जळगांव									
अ. भिल, भिल गरसिया	68370	66550	134920	80	97	88	20	03	01
बेती भिल									
व. कोळी खेर, वेकरेकोळी	11651	11083	22734	46	80	62	54	20	38

:  
: 5  
:





अ. जिल्हा जमातीचे नांव एकूण लोकसंख्या : 1981 च्या निरक्षरतेचे टक्केवारीमध्ये प्रमाण साक्षरतेचे टक्केवारीमध्ये प्रमाण

क. जनगणनेनुसार

पुरुष स्त्रिया एकूण पुरुष स्त्रिया एकूण पुरुष स्त्रिया एकूण

7. अ. नगर अ. भिल, भिल गरसिया 34145 33127 67272 77 95 86 23 05 14  
 वेली भिल  
 व. कोळी महादेव, 37250 37328 74578 67 90 79 33 10 21  
 डोंगर कोळी  
 क. ठाकर, ठाकर 17362 17396 34758 84 97 91 16 03 09

8. पुणे अ. कोळी महादेव 46720 45404 92124 55 85 70 45 15 30  
 डोंगर कोळी

9. सातारा अ. ठाकर, ठाकर 16587 16120 32707 77 95 86 23 05 14

10. सोलापूर अ. कोळी महादेव 12662 11760 24422 56 85 70 44 15 30  
 डोंगर कोळी

11. कोल्हापूर अ. कोळी महादेव 6745 6401 13146 39 73 56 61 53 49  
 डोंगर कोळी

12. औरंगाबाद अ. भिल, भिल गरसिया 17881 17710 35591 81 98 89 19 02 11  
 वेली भिल  
 व. कोळी मल्हार 6702 6581 13283 69 96 82 31 04 18



अ. जिल्हा जमातीचे नांव एकूण लोकसंख्या : 1981 च्या निरक्षरतेचे टक्केवारीमध्ये प्रमाण साक्षरतेचे टक्केवारीमध्ये प्रमाण

क. जनगणनेनुसार

	पुरुष	स्त्रिया	एकूण	पुरुष	स्त्रिया	एकूण	पुरुष	स्त्रिया	एकूण
13. परभणी अ. अंध	28839	28100	56939	75	76	75	25	24	25
14. नांदेड अ. अंध	20554	19854	40408	70	35	82	30	05	18
व. गोंड, राजगोंड, आरख	10714	10942	21656	69	93	82	31	07	18
क. कोलम, मन्नेरवारलू	14150	13946	28096	60	90	75	40	10	25
ड. कोळी महादेव, डोंगर कोळी	15335	14803	30138	72	96	84	28	04	16
इ. ओरान, घनगड	11114	10629	21743	66	93	79	34	07	21
15. उस्मानाबाद अ. कोळी महादेव	13704	13197	26901	65	91	78	35	09	22
डोंगर कोळी									
16. बुलढणा अ. कोळी महादेव	7983	7690	15673	53	88	70	47	12	30
डोंगर कोळी									
17. अकोला अ. अंध	21904	21731	43635	65	92	78	35	08	22
व. घनवार	6305	5864	12169	43	65	53	57	35	47
क. कोळी महादेव, डोंगर कोळी	8404	8114	16518	41	69	55	59	31	45
ड. परधी, अडवी विंधेर	5435	5189	10624	62	86	74	38	14	26



अ. जिल्हा जमातीचे नांव एकूण लोकसंख्या : 1981 च्या निरक्षरतेचे टक्केवारीमध्ये प्रमाण साक्षरतेचे टक्केवारीमध्ये प्रमाण  
क. जनगणनेनुसार :

	पुरुष	स्त्रिया	एकूण	पुरुष	स्त्रिया	एकूण	पुरुष	स्त्रिया	एकूण
18. अमरावती	अ. गोंड, राजगोंड, अरख	31013	29399	60412	57	84	33	16	25
	व. धनवार	7529	7055	14584	36	53	64	47	56
	क. कोरकू, वोफची, मोसी	53612	52501	106113	80	96	20	04	12
	ड. षरधी, अडवीचंचेर	6720	6212	12932	62	84	38	16	27
19. कर्धा	अ. गोंड, राजगोंड, अरख	43320	41912	85232	60	82	40	18	29
20. नागपूर	अ. गोंड, राजगोंड, अरख	66077	62625	128702	64	86	36	14	25
	व. हलवा, हलवी	8377	8115	16492	31	60	69	40	55
21. भंडारा	अ. गोंड, राजगोंड, अरख	90371	91896	182267	57	87	43	13	28
	व. हलवा, हलवी	26728	27019	53747	43	78	57	22	39
22. चंद्रपूर	अ. गोंड, राजगोंड, अरख	214480	212521	427001	71	91	29	09	19
	व. हलवा, हलवी	7594	7667	15261	39	70	61	30	45
	क. श्र्यान, षोधरी, सारोषी	20182	20049	40231	54	84	46	16	31



सर्वेक्षणासाठी माहिती मागविताना ज्या जिल्हयांमध्ये आश्रमशाळा आहेत अशा 23 जिल्हयातील एकूण 347 आश्रमशाळांपैकी 60 आश्रमशाळांची माहिती मागविण्यात आली. प्रत्येक जिल्हयातून कमीत कमी 1 आश्रमशाळा सर्वेक्षणासाठी निवडण्यात आली व जास्तीत जास्त 4 आश्रमशाळांचा समावेश करण्यात आला. एकूण 60 आश्रमशाळांची सर्वेक्षणासाठी निवड करण्यात आली. पैकी नाशिक व यवतमाळ जिल्हयाची माहिती वारंवार मागणी करून हाती येऊ शकली नाही. उर्वरित 21 जिल्हयांमधून 50 आश्रमशाळांनी विशिष्ट प्रपत्रात माहिती भरून पाठविली आहे.

उपरोक्त तक्त्यावरून सर्वेक्षणासाठी निवडलेल्या शाळांमधून प्राप्त झालेल्या माहितीनुसार 50 आश्रमशाळांमधून 15,199 विद्यार्थी सन 1990-91 या वर्षामध्ये शिक्षण घेत असल्याचे आढळले. तसेच उपलब्ध झालेल्या माहितीनुसार 50 आश्रमशाळांपैकी 31 आश्रमशाळांमध्ये इ. 7 वी पर्यंत शिक्षण दिले जाते तर 19 शाळांमध्ये इ. 10 वी पर्यंत शिक्षण दिले जाते. इ. 1 ते 7 वी पर्यंत शिक्षण देणा-या प्राथमिक शाळांना बेसिक आश्रमशाळा असे संबोधले जाते. अशा शाळेमधील शिक्षकांची संख्या 329 असल्याचे आढळून आले. तर 1 ली ते 10 वी पर्यंत शिक्षण देणा-या आश्रमशाळांना पोस्टबेसिक आश्रमशाळा म्हणून संबोधिले आहे. अशा आश्रमशाळेतील शिक्षकांची संख्या 106 असल्याचे आढळून आले.

आश्रमशाळेची इमारत व वसतीगृहाची इमारत विद्यार्थ्यांना पुरेशी आहे का ? याची माहिती घेतली असता पुढील बाबी निदर्शनास आलेल्या आहेत.

तक्ता क. 3.2

आश्रमशाळांची निलहोनिहाय प्रस्ताविक माहिती दर्शविणारा तक्ता

अ. क्र.	जिल्हा	एकूण आश्रम शाळांची संख्या	सर्वेक्षणासाठी निवडलेल्या आश्रमशाळांची संख्या	माहिती प्राप्त झालेल्या आश्रमशाळांची संख्या	माहिती प्राप्त न झालेल्या आश्रमशाळांची संख्या	एकूण आश्रम शाळातील विद्यार्थ्यांची संख्या	सर्वेक्षणात निवडलेल्या आश्रमशाळा विद्यार्थ्यांची संख्या	एकूण आश्रमशाळा	माहिती प्राप्त झालेल्या शिक्षक संख्या	आश्रमशाळेतील माध्यमिक पर्यंत प्राथमिक पर्यंत	
1.	2.	3.	4.	5.	6.	7.	8.	9.	10.	11.	12.

सहयात्री विभाग

1.	ठाणे	64	3	3	-	16217	826	2	1	20	8
2.	रायगड	08	4	4	-	1925	1243	3	1	26	5
3.	रत्नागरी	02	1	1	-	413	235	1	-	09	-
4.	धुळे	65	3	3	-	18103	1034	2	1	27	5
5.	पुणे	14	4	4	-	3309	989	2	2	19	11
6.	कोल्हापूर	02	2	2	-	251	556	1	1	06	9
7.	सातारा	02	1	1	-	200	85	1	-	10	-
8.	सोलापूर	02	1	1	-	145	189	1	-	07	-
9.	अहमदनगर	15	4	4	-	4314	1403	2	2	25	8
10.	जळगाव	14	4	4	-	3110	1497	2	2	34	13
11.	औरंगाबाद	04	2	2	-	1003	693	1	1	21	5
12.	बीड	02	1	1	-	350	311	1	-	09	-



अ. क्र.	जिल्हा	स्कूल आश्रम शाळांची संख्या	सर्व्हिसणासाठी निवडलेल्या आश्रमशाळांची संख्या	माहिती प्राप्त झालेल्या आश्रमशाळांची संख्या	माहिती प्राप्त झालेल्या आश्रमशाळांची संख्या	स्कूल आश्रमशाळा	सर्व्हिसणात निवडलेल्या आश्रमशाळा वियाख्यांची संख्या	स्कूल आश्रमशाळा	इ.7 वी पर्यंत इ.10 वी पर्यंत	माहिती प्राप्त झालेल्या आश्रमशाळांची संख्या	माहिती प्राप्त झालेल्या आश्रमशाळांची संख्या
1.	2.	3.	4.	5.	6.	7.	8.	9.	10.	11.	12.

गोडवन विभाग

13.	नागपूर	06	1	1	-	1317	152	1	-	10	-
14.	बर्धा	05	1	1	-	1261	199	1	-	12	-
15.	अमरावती	16	3	1	2	4438	226	1	-	11	-
16.	अहमदनगर	02	2	2	-	706	744	1	1	16	5
17.	नांदेड	12	4	4	-	5761	1418	2	2	22	16
18.	परभणी	04	2	2	-	1225	537	1	1	12	10
19.	भंडारा	12	4	4	-	2770	1382	2	2	24	11
20.	चंद्रपूर	12	3	3	-	2649	949	2	1	-	-
21.	गडचिरोली	35	2	2	-	9163	551	1	1	9	-
	स्कूल	228	52	50	2	76630	15199	31	19	329	106

- 3.3 1. सदर तक्त्यावरून माहिती मागविलेल्या सर्व §100 टक्के आश्रमशाळा या गांवापासून 5 कि.मी.अंतराच्या आत असल्याचे आढळून आले.
2. 36 टक्के आश्रमशाळा कच्छ्या इमारतीमध्ये 60 टक्के आश्रमशाळा पक्क्या इमारतीमध्ये भरत असल्याचे आढळून आले.
3. 10 टक्के आश्रमशाळा या भाड्याच्या जागेत तर 78 टक्के आश्रमशाळा स्वतःच्या मालकीच्या इमारतीमध्ये भरत असल्याचे आढळून आले.
4. सर्व्हेक्षण पाहणीमध्ये माहिती मागविलेल्या आश्रमशाळांपैकी 2391 विद्यार्थ्यांना अद्यापही आश्रमशाळेची इमारत अपूरी पडते यासाठी फ्रूण 97 खोल्यांची आवश्यकता असल्याचे आढळून आले.
5. सर्व्हेक्षणासाठी निवडलेल्या आश्रमशाळेत विद्यार्थ्यांची संख्या 15,199 इतकी असल्याचे आढळून आले. त्यापैकी 11,591 विद्यार्थी निवासी विद्यार्थी असल्याचे दिसून आले.
6. 1991 मध्ये सर्व्हेक्षणासाठी निवडलेल्या शाळांमध्ये 320 शिक्षक अद्यापनाचे कार्य करित आहेत. तथापि, 217 शिक्षकांना निवासव्यवस्था उपलब्ध आहे तर 152 चतुर्थश्रेणी कर्मचा-यांकरिता निवासव्यवस्था असल्याचे आढळून आले. यामध्ये कामाठी व वॉचमन यांचा समावेश आहे.

3.4 बेसिक आश्रमशाळेतील शिक्षकांचे वर्गीकरण §1988 ते 1991§

-----

बेसिक आश्रमशाळेतील शिक्षकांचे शैक्षणिक पात्रतेनुसार वर्गीकरण खालील तक्त्यात दिलेले आहे.

तक्ता क्र. 3.3

आश्रमशाळेची इमारत व वसतीगृहाबाबत

अ. क्र.	विभाग	आश्रमशाळेचे गावापासून अंतर	आश्रमशाळा इमारत प्रकार	मिती विद्यार्थ्यांना पुरते	खोल्यांची आवश्यकता	निवास व्यवस्था	प्रत्यक्ष							
		5 कि. मी.	10 कि. मी. पेक्षा पक्की भाड्याची मालकी	ना पुरते	आवश्यकता	शालेय निवास	मुक्कामास आसणा-या विद्यार्थ्यांची संख्या							
		10 कि. मी. पेक्षा पुढे	पक्की भाड्याची मालकी	पुरणा-या विद्यार्थ्यांची	अप-या विद्यार्थ्यांची	वर्ग-4 कर्मचा-यां साठी								
1	सहकारी	30	-	11	17	07	22	2268	1480	67	12	13	14	15
2	गोडवन	20	-	07	13	03	17	2063	911	50	89	52		
	एकूण	50	-	18	30	10	39	4331	2391	97	217	152		11591

बेसिक आश्रम शाळेतील शिक्षकांचे शैक्षणिक पात्रतेनुसार वर्गीकरण

अ. क्र.	आश्रम शाळा	साल	उपरोक्त आश्रम शाळांची संख्या	शैक्षणिक पात्रता			शिक्षक संख्या			शिकविण्याचा विषय		
				एस.एस.सी	बी.ए./ बी.कॉम./ बी.एस्सी.	एम.ए./ एम.कॉम./ एम.एस्सी.	प्रशिक्षित	अप्रशिक्षित	एकूण	सर्व	इंग्रजी	सर्व
1	2	3	4	5	6	7	8	9	10	11	12	
1.	सह्याद्री गोडवन	1988	27 13	160 90	39 15	6 2	187 107	17 3	205 107	187 99	13 08	
	एकूण		40	250	54	8	291	20	312	286	21	
2.	सह्याद्री गोडवन	1989	27 13	155 94	45 14	6 2	188 106	18 4	206 110	193 100	11 10	
	एकूण		40	249	59	8	294	22	316	293	21	
3.	सह्याद्री गोडवन	1990	27 13	149 100	54 14	7 2	192 112	19 4	211 116	199 106	10 9	
	एकूण		40	249	68	9	304	23	327	305	19	
4.	सह्याद्री गोडवन	1991	27 13	146 97	56 12	5 4	191 109	16 4	207 113	197 102	10 11	
	एकूण		40	243	68	9	300	20	320	299	21	

1. उपरोक्त तक्त्यावरून 1988 ते 1991 या चार वर्षांमध्ये शिक्षकांची संख्या प्रतिवर्षी सरासरी 318 च्या आसपास असल्याचे आढळून आले. शिक्षकांच्या संख्येमध्ये वाढ/घट झाल्याचे आढळून आले नाही.
2. 1988 मध्ये दोन्ही विभाग मिळून 291 शिक्षक प्रशिक्षित होते. ते प्रमाण वाढून 1991 पर्यंत 300 शिक्षक प्रशिक्षित झाल्याचे आढळून आले. म्हणजेच 4 वर्षांत फक्त 9 शिक्षक प्रशिक्षित झाले.
3. सन 1991 मध्ये वीसक आश्रमशाळेतील 68 § 28 टक्के शिक्षक पदवीधर व 9 § 4 टक्के शिक्षक पदव्युत्तर शिक्षण घेतल्याचे आढळून आले.
4. प्रशिक्षित शिक्षकांच्या तुलनेत अप्रशिक्षित शिक्षकांचे प्रमाण सन 1991 मध्ये अल्प § 7 टक्के असल्याचे आढळून आले.
5. माहिती उपलब्ध झालेल्या 50 आश्रमशाळांपैकी 1988 मध्ये 21 § 42 टक्के आश्रमशाळांमध्ये दरवर्षी इंग्रजी या विषयासाठी स्वतंत्र शिक्षक होते. बाकी विषयासाठी स्वतंत्र शिक्षकांची नेमणूक केली नव्हती. प्रत्येक शिक्षक सर्व विषय तर काही शिक्षक इंग्रजीसह सर्व विषय शिकवित असल्याचे आढळून आले. 1989 मध्ये व 1991 मध्ये 42 टक्के आश्रमशाळांमध्ये इंग्रजी या विषयासाठी स्वतंत्र शिक्षक असल्याचे आढळून आले. 1990 मध्ये इंग्रजी विषय शिकविणा-या शिक्षकांचे प्रमाण 38 टक्के पर्यंत साठी आल्याचे दिसून आले.

- 3.5 1. निवडलेल्या 50 आश्रमशाळांमधून 1988 ते 1991 पर्यंतची माहिती सरासरी 17 पोरटबेसिक आश्रमशाळांनी पाठविली आहे.
2. पोरटबेसिक आश्रमशाळेतील शिक्षकांची पदे 1988 मध्ये दोन्ही विभाग मिळून 80 होती. 1989 मध्ये त्यात वाढ होऊन 92 झाली. 1990 मध्ये शिक्षक संख्येत वाढ होऊन ती संख्या 103 वर गेली. 1991 मध्ये शिक्षक संख्येत परत घट झाल्याचे आढळून आले. विशिष्ट जगातीसाठी राबून ठेवलेल्या व सोडून गेलेल्या शिक्षक संख्येत वाढ होत असल्याचे आढळून आले. शिक्षकांची पदे शक्यतो रिक्त ठेवू नयेत कारण त्याचा परिणाम अध्यापनावर होतो.
3. पोरटबेसिक आश्रमशाळेतील पदवीधर शिक्षकांचे प्रमाण सरासरी 30 असल्याचे आढळून येते. पदव्युत्तर शिक्षण घेतलेले प्राधिकाऱ्या सरासरी 62 टक्के शिक्षक आढळून आले. यामध्ये एम.कॉम., एम.एलसी., एम.ए. व एम.एस.डब्ल्यू.इ.पदवीचे शिक्षण घेतलेले आढळले.
4. बरील माहिती मार्गविताना मंजूर व रिक्त पदांची माहिती मार्गविण्यात आली होती. परंतु कोणत्याही आश्रमशाळेने बरील रकाना भरला नसल्याचे आढळून आले. बहुतेक सर्व शाळांमध्ये तारावारी फर्दतीने अभ्यासक्रम शिकविला जात असल्याचे आढळून आले. हिंदी, इंग्रजी, गणित, शास्त्र, मराठी, समाज शास्त्र यांफेरी पक्षा शिक्षकाकडे दोन विषय शिकवण्यासाठी नेण्यात आल्याचे दिसून येते.
5. 1988 मध्ये अर्थशास्त्र विषय, शिकवण्या-या 3 आश्रमशाळा आढळून आल्या. 1990 मध्ये त्यात वाढ होऊन 18 आश्रमशाळांमध्ये हा विषय शिकविला गेला. तर 1991 मध्ये या संख्येत घट होऊन फक्त 5 आश्रमशाळांमध्ये अर्थशास्त्र हा विषय शिकविला गेला.

#### आश्रमशाळेतील गळतीची कारणमिमांसा व बर्गीकरण

---

आदिवासी समाजातील शैक्षणिक प्रगती व शैक्षणिक प्रगती करित असताना होणारी गळती यांचा अभ्यास करतांना उपयोगातील व उपयोगातून बाहेर पडत असलेल्या 23 विद्यार्थ्यांमधून 50 आश्रमशाळांची निवड करण्यात आली. प्रत्येक विद्यार्थ्यातील आश्रमशाळांच्या गळतीचे प्रमाण वेगवेगळे आहे व गळतीची कारणेही भिन्न आहेत. पुढील तक्त्यावरून याची कल्पना येते.

तक्ता क्र. 3.5

पोस्टदोसक आश्रम शाळेतील शिक्षकांचे शैक्षणिक पात्रता व शिकविण्याच्या विषयांनुसार वर्गीकरण

अ. श. क्र.	आश्रम शाळा	साल	उपस्थित शिक्षकांची संख्या	शैक्षणिक पात्रता					प्रत्यक्ष शिकविण्याचा			विषय				
				पोस्टदोसक शिक्षकांची संख्या	पदव्युत्तर प्राशिक्षित	अप्राशिक्षित	हिंदी	इंग्रजी	मराठी	शास्त्र	गणित		अर्थशास्त्र	समाजशास्त्र		
1	2	3	4	5	6	7	8	9	10	11	12	13	14	15	16	
1.	सुर्यात्री गोडवन	1988	12	55	23	32	45	10	11	11	11	10	09	02	11	05
			05	25	07	16	23	02	04	05	05	05	04	01	01	05
			17	80	30	50	68	12	15	16	16	15	15	05	16	16
2.	सुर्यात्री गोडवन	1989	11	61	16	43	47	14	11	11	11	11	11	07	04	04
			06	31	08	23	30	01	05	05	06	06	07	06	--	--
			17	92	26	66	77	15	16	16	16	16	18	13	04	04
3.	सुर्यात्री गोडवन	1990	10	61	20	41	53	08	10	11	10	10	10	10	08	08
			08	49	16	26	40	42	08	08	08	07	07	08	04	04
			18	103	36	67	93	50	18	18	18	17	17	18	12	12
4.	सुर्यात्री गोडवन	1991	11	66	21	47	60	08	11	11	11	11	11	02	10	10
			06	30	08	22	29	01	06	06	06	06	05	05	07	07
			17	96	29	67	89	09	17	17	17	17	16	05	17	17

तक्ता क. 3.6

अभ्रम शाळेतील गाळतीची कारणीभूतमांसा व वर्गीकरण

अ.क्र	जिल्हा	गाळती		वर्गीकरण			गाळतीची कारणे					
		उप्राब्ध	वस्तु	रक्कम	प्रशस्तीपत्रक	प्राथमिक टक्के	माध्यमिक टक्के	नैसर्गिक	आर्थिक	सामाजिक	इतर	
1	2	5	4	5	6	7	8	9	10	11	12	

सहाय्यी विभाग

1	नांदेड	-	-	-	-	-	-	-	-	-	-
2	ठाणे	5	2	1	-	70	35	5	5	2	-
3	तयनाड	4	2	1	-	35	12	4	4	3	-
4	रत्नागिरी	1	1	1	1	-	-	1	1	2	-
5	पुणे	5	2	-	-	15	08	5	-	5	-
6	कोल्हापूर	4	1	-	-	70	45	5	5	5	1
7	सातारा	2	2	-	-	59.7	31	2	2	1	-
8	सोलापूर	1	1	-	-	10	-	1	1	1	-
9	अहमदनगर	1	1	-	-	10	-	1	1	1	-
10	अहमदनगर	4	2	1	1	22	35	5	4	-	1
11	अहमदनगर	4	1	1	-	60	48	5	4	2	4
12	अहमदनगर	2	2	1	-	14	05	2	2	2	1
15	बीड	1	1	1	-	10	-	1	1	-	-
एकूण		50	18	7	2	-	-	27	26	19	7
टक्केबारी		-	60	25	7	-	-	90	86	65	25



अ.क	जिल्हा	माहिती उपलब्ध झालेल्या आश्रम शाळांची संख्या	वक्षसाचे स्वरूप			गळतीचे प्रमाण		गळतीची कारणे				
			वस्तु	रकम	प्रशास्तीपत्रक	प्रथोमक टक्के	माध्योमक टक्के	कोटुवक	आर्थिक	सामाजिक	इतर	अज्ञानरक्षण
1	2	3	4	5	6	7	8	9	10	11	12	
गोडवन विभाग												
14.	नागापूर	1	1	-	-	66	-	1	1	1	-	
15.	वर्धा	1	-	-	-	-	-	-	-	-	-	
16.	अमरावती	1	1	-	1	20	-	1	1	1	1	
17.	अकोला	2	2	-	-	90	48	2	2	2	-	
18.	यवतमाळ	-	-	-	-	-	-	-	-	-	-	
19.	नांदेड	4	3	-	1	37	18	3	3	3	3	
20.	परभणी	2	2	-	-	10	15	1	1	-	-	
21.	भंडारा	4	4	1	-	20	12.5	4	2	3	1	
22.	चंद्रपूर	3	3	-	-	28	08	3	2	3	2	
23.	गडाचरोली	2	-	1	-	12	04	2	2	2	2	
रकून	20	16	2	2	2	-	-	17	14	15	9	
टक्केवारी	-	80	10	10	10	35.37	17.58	85	70	75	45	
सहयाद्री	30	18	7	2	2	-	-	27	26	19	07	
गोडवन	20	16	2	2	2	-	-	17	14	15	09	
रकून	50	34	9	4	4	-	-	44	40	34	16	
टक्केवारी	-	68	18	08	08	-	-	88	80	68	32	

- 3.6 1. वरील तक्यावरून असे दिसून येते की, 34 शाळांमधून विद्यार्थ्यांना वस्तु स्वरूपात बक्षिसाचे प्रलोभन दिले जाते.
2. तसेच 9 आश्रमशाळांमध्ये रोस रकमेच्या स्वरूपात विद्यार्थ्यांना प्रोत्साहनपर बक्षिसे वाटली जातात. यामध्ये सहयाद्री विभागात रोस रकमेच्या स्वरूपात मिळणा-या बक्षिसांचे प्रमाण अधिक आहे.
3. प्रशस्तीपत्रकाच्या स्वरूपात दिल्ली जाणारी बक्षिसे अहमदनगर, रत्नागिरी, अमरावती व नांदेड या चार जिल्हयांमधील आश्रमशाळांमधून वाटल्याचे दिसून आले. जे विद्यार्थी अभ्यासात उत्कृष्ट गुण मिळवून प्रथम, द्वितीय व तृतीय क्रमांक मिळवतात त्यांनाच वस्तु स्वरूपात प्रशस्तीपत्रक व रोस रकमेच्या स्वरूपात बक्षिसे दिली जातात.

**प्राथमिक शाळेतील गळती :-**

-----

4. गळतीचे प्रमाण प्रत्येक जिल्हयात वेगवेगळे असल्याचे आढळून आले. याची कारणे काय असावीत हे शानिक परिस्थितीवर बरेचसे अवलंबून आहे. प्राथमिक शाळेत 70 टक्केच्या वर गळती झालेली सहयाद्री विभागातील ठाणे व पुणे हे दोन जिल्हे आढळून आले. 60 टक्केच्या वर विद्यार्थ्यांची गळती झालेला जळगांव हा एकमेव जिल्हा आढळून आला. 35 टक्केच्यावर प्राथमिक शाळेत गळती झालेले रायगड व कोल्हापूर हे दोन जिल्हे आहेत. उर्वरित जिल्हयांमध्ये 10 टक्के ते 25 टक्केच्या दरम्यान गळती झाल्याचे आढळून आले.

गोंडवन विभागात अकोला जिल्हयात 90 टक्केच्यावर, नागपूर जिल्हयात 60 टक्केच्यावर व नांदेड जिल्हयातील प्राथमिक विभागातील गळती 35 टक्केच्यावर असल्याचे आढळून आले. अमरावती, परभणी व भंडारा या जिल्हयांमध्ये प्राथमिक विभागातील गळतीचे प्रमाण 10 ते 25 टक्के होते.

**माध्यमिक शाळेतील गळती :-**

-----

5. सहयाद्री विभागात माध्यमिक शाळेत 45 ते 50 टक्केच्या वर गळती झालेले पुणे व जळगांव हे दोन जिल्हे आढळून आले. 30 ते 35 टक्के गळती झालेले ठाणे, कोल्हापूर, अहमदनगर हे तीन जिल्हे आढळून आले. धुळे, रायगड, औरंगाबाद या जिल्हयांमध्ये 5 ते 15 टक्के गळती असल्याचे आढळून आले.

गोंडवन विभागात अकोला जिल्ह्यात माध्यमिक शाळेत 48 टक्के गळती झाल्याचे आढळून आले. उरलेल्या जिल्ह्यांमध्ये 4 टक्के ते 20 टक्के गळती झाल्याचे निदर्शनास आले .

6. वरील तक्त्यावरून असे स्पष्ट दिसते की, प्राथमिक व माध्यमिक शाळांमध्ये सर्वाधिक गळती झालेले ठाणे, पुणे, जळगांव, नागपूर अकोला हे पाच जिल्हे आढळून आले .



3.7 आश्रमशाळेतील सुविधा व इतर सोयींचे वर्गीकरण :-

---

1. उपरोक्त तक्त्यावरून उफ्तब्ध 50 आश्रमशाळांच्या माहितीवरून 62 टक्के आश्रमशाळांना वारमाही पिण्याचे पाणी उफ्तब्ध आहे. उर्वरित 38 टक्के आश्रमशाळांना उन्हाळ्यात पाण्याचा तुटवडा भासतो. काही शाळांना लांबून कावडीने पाणी पुरवठा करावा लागतो.
2. 52 टक्के आश्रमशाळांना दळणवळणाची सोय उफ्तब्ध आहे. 48 टक्के आश्रमशाळांना रस्त्यांच्या दुरावस्थेमुळे पावसाळ्यात वाहतूक व्यवस्था बंद पडल्यामुळे दळणवळण बंद पडते.
3. तर 58 टक्के आश्रमशाळांना दवाखाने, आरोग्य केंद्र यांची सोय उफ्तब्ध आहे. उर्वरित आश्रमशाळांफेकी काही आश्रमशाळेच्या आसपास दवाखाना नाही. तर काही ठिकाणी खूप अंतरावर दवाखाने आहेत. परंतु वाहतूकीची सोय नाही.
4. 62 टक्के आश्रमशाळांच्या ठिकाणी लाईटची सोय असल्याचे आढळून आले. काही ठिकाणी वायरिंग नादुरुस्तीमुळे लाईट नाहीत तर काही ठिकाणी अद्याप लाईट आलेली नाही.
5. आश्रमशाळा ज्या गांवात आहेत, अशा 40 टक्के गांवामध्ये जीवनावश्यक वस्तू मिळण्याची दुकाने आहे. तर बाकीच्या ठिकाणी तालुक्याच्या ठिकाणी जीवनावश्यक वस्तूच्या खरेदीसाठी दूर जावे लागत असल्याचे आढळून आले.
6. 40 टक्के आश्रमशाळा या प्राथमिक आरोग्य केंद्रापासून 5 कि.मी.अंतरावर आहेत. 22 टक्के आश्रमशाळा या 5 ते 10 कि.मी.अंतरावर आहेत. तर 30 टक्के आश्रमशाळा या प्राथमिक आरोग्य केंद्रापासून 10 कि.मी.च्या पुढे आहेत. 8 टक्के आश्रमशाळांचे आरोग्य केंद्रापासूनचे अंतर माहिती नसल्यामुळे देता आले नाही.
7. आश्रमशाळेचे उफ्तेंद्रापासूनचे अंतरासंबंधीची माहिती फक्त 5 आश्रमशाळांनी §10 टक्के§ दिली आहे. त्यात 2 टक्के आश्रमशाळा या 10 कि.मी. च्या पुढे आहेत. तर 8 टक्के आश्रमशाळा या 5 कि.मी.च्या आतल्या आहेत.

3.8 अध्यापन व परीक्षा पध्दतीचे वर्गीकरण :

1. वरील तक्त्यावरून निवडलेल्या सर्व आश्रमशाळांमध्ये १०० टक्के १ घटक नियोजन व वार्षिक नियोजन असल्याचे आढळून आले.

2. सहाय्यारी व गोंडवून या दोन विभागात मिळून 80 टक्के आश्रमशाळांमध्ये व्याख्यान पध्दतीने अध्यापन करित असल्याचे आढळून आले. 86 टक्के आश्रमशाळांमध्ये प्रश्नोत्तर पध्दती, तर 66 टक्के आश्रमशाळांमध्ये चर्चा पध्दतीने अभ्यासक्रम शिकवित असल्याचे आढळून आले. वरील टक्केवारीवरून असे दिसून येते की, आश्रमशाळांमध्ये फक्त वेळेला दोन अध्यापन पध्दतीने अध्यापन केले जाते. उदा. प्रश्नोत्तर पध्दती व चर्चा पध्दती, व्याख्यान पध्दती व प्रश्नोत्तर पध्दती.

3. प्रश्नोत्तर पध्दतीने अध्यापन करण्याचे प्रमाण १८६ टक्के सर्वाधिक असल्याचे आढळून आले. त्यानंतर व्याख्यान पध्दतीने शिकविले जाते ते प्रमाण 80 टक्के आढळून आले.

4. वरील सर्व विवेचनावरून असे स्पष्ट होते की, प्रश्नोत्तर पध्दती इतर पध्दतीपेक्षा अधिक प्रभावी असल्याने परिणामकारक अध्यापन पध्दती म्हणून 72 टक्के आश्रमशाळांमधून या पध्दतीचा वापर केला जातो.

5. प्रश्नोत्तर पध्दतीनंतर व्याख्यान पध्दती अध्यापन करण्याच्या दृष्टीने अधिक परिणामकारक असल्याने या पध्दतीची टक्केवारी 60 टक्के असल्याचे आढळून आले.

6. चर्चा पध्दतीने 66 टक्के आश्रमशाळांमध्ये अध्यापन केले जाते. तर 30 टक्के आश्रमशाळांना चर्चा पध्दती परिणामकारक अध्यापन पध्दती असल्याचे आढळून आले.

7. मागे असणा-या विद्यार्थ्यांसाठी कोणकोणत्या विषयासाठी जास्तीचे वर्ग किंवा जादा क्लासेस काढले जातात हे पाहिले असता खालील निष्कर्ष हाती आले. 32 टक्के शाळांमधून "मराठी" या विषयासाठी जादा क्लासेस किंवा जास्तीचे वर्ग घेतले जातात. 92 टक्के शाळांमधून "इंग्रजी" या विषयासाठी जादाचे वर्ग चालविले जातात. तर 96 टक्के आश्रमशाळांमधून "गणित" या विषयासाठी जादा क्लासेस घेतले जात असल्याचे आढळून आले. यावरून इंग्रजी व गणित हे महत्त्वाचे विषय व काही आश्रमशाळांमधून मराठी हा विषय विद्यार्थ्यांना आकर्षण होण्यास अवघड जात असल्याचे दिसून येते.

8. गणित विषयासाठी जादा क्लासेस घेतले जात असल्याचे प्रमाण सर्वाधिक १०६ टक्के आढळून आले. त्या खालोखाल इंग्रजी या विषयासाठी जादा क्लासेस घेतले जात असल्याचे आढळून आले.

तक्ता क. 5. 8

अध्यापन व परीक्षा फरदीचे वर्गीकरण

क्र. क.	विभाग	वर्षिक परीक्षा नियोजन	अध्यापन फरदी	परिणामकारक अध्यापन फरदी	मागे असणा-या विद्यार्थ्यांसाठी जास्तीचे वर्ग	शांतिरीक	समान विचकता	संगीत	संस्कृतक								
		वटक	व्या- प्रश्नी- चर्चा न	व्या- प्रश्नी- चर्चा न	मसठी इतरनी गणत												
1	2	5	4	5	6	7	8	9	10	11	12	13	14	15	16	17	18
1.	सह्याद्री	34	34	26	27	21	19	19	7	6	28	28	9	12	7	2	6
2.	गोडवन	26	26	14	16	12	11	17	8	10	18	20	2	10	5	2	-
	एकूण	50	50	40	43	33	30	36	15	16	46	48	11	22	12	4	6
	टक्केवारी	100	100	80	86	66	60	72	30	32	92	96	22	44	24	8	12

१. शिक्षणाखेरीज इतर कोणकोणते उपक्रम आश्रमशाळांमध्ये राबविले जातात हे पाहिले असता फक्त २२ टक्के आश्रमशाळांमध्ये शारिरीक शिक्षण हा विषय शिकविला जातो. शरीर स्वास्थ्याचे महत्त्व लक्षात घेता लहान वयापासून मुलांच्या आरोग्य संवर्धनाच्या दृष्टीने शारिरीक शिक्षण हा विषय शाळेत ठेवणे अनिवार्य आहे. परंतु वरील टक्केवारी पाहता हा विषय फारच थोड्या आश्रमशाळांमधून शिकविला जात असल्याचे आढळून आले. यासाठी स्वतंत्र पी.टी.शिक्षकांची नेमणूक होत नसल्याचे आढळून आले. ४४ टक्के आश्रमशाळांमध्ये समाजसेवा, स्काउट, शेती, वृक्षारोपण इ.उपक्रम राबविले जातात. हे प्रमाण सर्वाधिक असल्याचे आढळून आले. त्यानंतर चित्रकला हा विषय २४ टक्के आश्रमशाळांमधून शिकविला जातो. तर ८ टक्के आश्रमशाळांमधून संगीत विषयाचे शिक्षण दिले जात असल्याचे आढळून आले. हे प्रमाण सर्वात कमी असल्याचे आढळून आले. विविध सांस्कृतिक कार्यक्रम १२ टक्के आश्रमशाळांमध्ये राबवित असल्याचे आढळून आले. यामध्ये वक्तृत्व स्पर्धा, वाचन, लेसनस्पर्धा, रांगोळी स्पर्धा, गॅदरिंग इ.उपक्रमांचा समावेश होता.

तक्ता क.३.१

आदिवासी विकास अधिकारी यांचेमार्फत सोडविल्या जाणा-या आश्रमशाळेच्या अडचणी

अ.क्र.	विभाग	माहिती सहयात्री/गोंडवन	माहिती भागोवलेल्या आश्रमशाळा असलेल्या आश्रमशाळा	आदिवासी विकास अधिका-यांकडून सोडविल्या जातात का ?	अडचणी
				होय	नाही
१.	सहयात्री	३४	३०	२८	१
२.	गोंडवन	२६	२०	१७	३
	एकूण	६०	५०	४५	४
	टक्केवारी	--	१०० टक्के	९० टक्के	८ टक्के

उपरोक्त तक्त्यावरून ९० टक्के आश्रमशाळांनी आदिवासी विकास अधिका-यांकडून आश्रमशाळांच्या अडचणी सोडविल्या जात असल्याचे सांगण्यात आले आहे. तर ८ टक्के आश्रमशाळांनी आदिवासी विकास अधिका-यामार्फत आश्रमशाळेस येणा-या अडचणी व समस्या सोडविल्या जात नसल्याचे म्हटले आहे. उर्वरित २ टक्के आश्रमशाळांनी अभिप्राय कळविला नाही.



3.10 वरील तक्त्यामध्ये सन 1990 व 1991 या दोन वर्षांत वेगवेगळ्या प्रशासकीय अधिका-यांनी दिलेल्या भेटींची संख्या दर्शविण्यात आलेली आहे.

1. उपसंचालक :- आश्रमशाळांचे कामकाज व व्यवस्थापन आणि आश्रमशाळांवर नियंत्रण ठेवणा-या वरिष्ठ अधिका-यांसाठी उपसंचालक हे होत. उपसंचालकांनी आश्रमशाळेस महिन्यातून दोन, तीन महिन्यातून 10 व सहा महिन्यांमध्ये प्रकल्पातील सर्व आश्रमशाळांचे शासकीय व स्वयंसेवी इन्सपेक्शन पूर्ण केले पाहिजे.

आश्रमशाळांवर नियंत्रण ठेवणा-या उपसंचालकांनी सन 1990 व 1991 या दोन वर्षांत एकूण 27 भेटी दिल्या. त्यातील 15 आश्रमशाळांना दिलेल्या भेटी या एक वर्षाच्या अंतराने, दिलेल्या असल्याचे आढळून आले. उर्वरित 4 भेटी या 1 ते 2 महिन्यांच्या अंतराने, 2 भेटी या, 3-5, 7-10 महिन्यांच्या अंतराने दिल्या असल्याचे आढळून आले.

2. प्रकल्प अधिकारी :- प्रकल्प अधिका-यांनी महिन्यातून दोन शासकीय आश्रमशाळा, दोन स्वयंसेवी आश्रमशाळा व एक बसतीगृह यांना नियमानुसार भेटी घावयाच्या तीन महिन्यांत सर्व शाळा तफासून सत्यात पाहिले व वर्षातून सर्व शाळांचे इन्सपेक्शन केले पाहिजे. उपलब्ध 50 आश्रमशाळांच्या माहितीवरून विविध ठिकाणच्या प्रकल्प अधिका-यांनी आश्रमशाळांना मागील दोन वर्षांत एकूण 44 भेटी दिल्या असल्याचे आढळून आले. यामध्ये एक वर्षाच्या अंतराने 19 भेटी दिल्या असल्याचे आढळून आले. सर्वसाधारण 1-2 महिन्यांच्या अंतराने 10 भेटी वेगवेगळ्या आश्रमशाळांना दिल्या गेल्याचे आढळून आले. 3 भेटी या 3 महिन्यांच्या अंतराने दिल्या असल्याचे आढळून आले. 3 भेटी 5 महिन्यांच्या अंतराने व 4 भेटी 6 महिन्यांच्या अंतराने, 8-10 महिन्यांच्या अंतराने 3 भेटी व एक वर्षाच्या अंतराने दोन भेटी दिल्याचे आढळून आले.

3. आदिवासी विकास अधिकारी :- आश्रमशाळांना वारंवार भेटी देणा-या अधिका-यांमध्ये आदिवासी विकास अधिकारी यांनी माहिती उपलब्ध झालेल्या 50 आश्रमशाळांना 1990 व 1991 या दोन वर्षांत 91 भेटी दिल्या असल्याचे आढळून आले. 1 ते 2 महिन्यांच्या अंतराने 31 भेटी, 2-3 महिन्यांच्या अंतराने आदिवासी विकास अधिका-यांनी 12 भेटी दिल्या असल्याचे आढळून आले. 4-5 महिन्यांच्या अंतराने 6 भेटी, 5-6 महिन्यांच्या अंतराने 3 भेटी दिल्याचे आढळून आले. 10 ते 11 महिन्यांच्या अंतराने एकही भेट दिली नसल्याचे आढळून आले. एक वर्षाच्या अंतराने 20 भेटी दिल्याचे वरील तक्त्यावरून आढळून आले.

एक दोन महिन्यांच्या अंतराने वारंवार भेटी दिल्या गेल्या. माध्यंतरीच्या काळात भेटींची संख्या फारच कमी झाली व नंतर एक वर्षाच्या अंतराने भेटीचे प्रमाण सर्व

प्रशासकीय अधिका-यांनी वाढीवत्याचे वरील तक्त्यावरून आढळून आले. जून, जुलै व ऑगस्ट, महिन्यामध्ये प्रशासकीय अधिकारी भेटी देण्यास सुरवात करतात. त्यानंतर नोव्हेंबर, डिसेंबर महिन्यात भेटींची संख्या वाढते. वरिष्ठ प्रशासकीय अधिकारी वर्षातून फक्त फ्रदाच आश्रमशाळेला भेटी देत असल्याचे आढळून आले आहे.

4. आदिवासी विकास निरीक्षक :- सदरील भेटीमध्ये मागील दोन वर्षात आदिवासी विकास निरीक्षक यांनी सर्वात जास्त भेटी आश्रमशाळेला दिलेल्या आहेत. फ्रून त्यांनी दिलेल्या भेटींची संख्या 111 असल्याचे आढळून आले. आदिवासी विकास निरीक्षक यांनी 1-2 महिन्यांच्या अंतराने 53 भेटी दिलेल्या आहेत. 2 ते 3 महिन्यांनी 18 भेटी दिलेल्या आहेत. 4-5 महिन्यांच्या अंतराने 5 भेटी दिलेल्या आहेत. 8ते 11 महिन्यांच्या अंतराने 3 भेटी तर फ्र वर्षाच्या अंतराने 15 भेटी दिल्या असल्याचे वरील तक्त्यावरून उफ्लव्य माहितीचे विश्लेषण केल्यानंतर आढळून आले.

5. उपशिक्षण अधिकारी/गट शिक्षण अधिकारी :- उपशिक्षण अधिका-यांनी मागील दोन वर्षात फ्रून 24 भेटी दिल्याचे आढळून आले. त्यातील आश्रमशाळांना दिलेल्या 15 भेटी या फ्र वर्षाच्या अंतराने दिल्या असल्याचे आढळून आले.

6. शिक्षण विस्तार अधिकारी :- आश्रमशाळांना वारंवार भेटी देणा-या अधिका-यांमध्ये शिक्षण विस्तार अधिका-यांचा तृतीय क्रमांक लागतो. शिक्षण विभागाच्या नियमानुसार

1. वीटमधील प्रत्येक शाळेला दोन महिन्यांच्या कालावधीत किमान फ्रदा भेट देणे आवश्यक आहे.
2. शाळा भेटीचे सर्वसाधारण नियोजन करतांना वीटमधील प्रत्येक प्राथमिक शाळेस वर्षांमध्ये तपासणी सोडून 3 भेटी दिल्या जाव्यात. या भेटी शाळेच्या वेळेत दिल्या जाव्यात.

7. वैयक्तिक अधिकारी :- उफ्लव्य माहितीनुसार वेगवेगळ्या ठिकाणच्या आश्रमशाळांना वेगवेगळ्या वैयक्तिक अधिका-यांनी फ्रून 28 भेटी दिल्या असल्याचे आढळून आले.

8. इतर अधिकारी :- आश्रमशाळेला वारंवार भेटी देणा-या अधिका-यांमध्ये प्रशासकीय अधिका-यांव्यतिरिक्त इतर अधिकारी व सामाजिक कार्यकर्त्यांचा समावेश होतो. त्यामध्ये पुढारी, स्थानिक कार्यकर्ते, इतर वेगवेगळ्या विभागातील अधिकारी यांचा समावेश होतो. हे अधिकारी आश्रमशाळेला अधूनमधून भेटी देत असतात. अशा भेटींची 1990-91 मधील संख्या

तक्रा क.३.१०

१९९० व १९९१ या दोन वर्षातील प्रशासकीय अंका-यांच्या भेटी व दोन भेटीतील अंतर दर्शवणारा तक्रा

अ. अंका-याचे नांव	भेटीची संख्या व दोन भेटीमधील अंतर												एकूण भेटीची संख्या
क.	१ ते २	२ ते ३	३ ते ४	४ ते ५	५ ते ६	६ ते ७	७ ते ८	८ ते ९	९ ते १०	१० ते ११	११ ते १२		
	मोहऱ्या- तील भेटी	मोहऱ्या- तील भेटी	म.अंतरा- तील भेटी	म.अंतरा- तील भेटी	म.अंतरा- तील भेटी	म.अंतरा- तील भेटी	म.अंतरा- तील भेटी	म.अंतरा- तील भेटी	म.अंतरा- तील भेटी	म.अंतरा- तील भेटी	म.अंतरातील भेटी		
१.	२	३	४	५	६	७	८	९	१०	११	१२		
१.	उपसंचालक	४	२	-	२	-	२	-	२	-	२	१५	२७
२.	प्रकल्प अधिकारी	१०	३	-	३	४	-	५	२	१९	४४		
३.	आदिवासी विकास अधिकारी	३१	१२	११	६	३	१	७	-	२०	९१		
४.	आदिवासी विकास निरीक्षक	५५	१८	९	५	८	-	१	२	१५	१११		
५.	उप शिक्षण अधिकारी/ गट शिक्षण अधिकारी	२	२	३	-	२	-	-	-	१५	२४		

कृ.मा.प.

अ. क्र.	अधिका-याचे नांव	भेटिची संख्या व तीन भेटिमधील अंतर												एकूण भेटिची संख्या
1	2	3	4	5	6	7	8	9	10	11	12			
		1 ते 2 महिऱ्या- तील भेटि	2 ते 3 महिऱ्या तील भेटि	3 ते 4 म. अंतरा- तील भेटि	4 ते 5 म. अंतरा तील भेटि	5 ते 6 म. अंतरा तील भेटि	6 ते 7 म. अंतरा तील भेटि	7 ते 8 म. अंतरा तील भेटि	8 ते 10 म. अंतरा तील भेटि	10 ते 11 म. अंतरा तील भेटि	11 ते 12 म. अंतरातील भेटि			
6.	शिरोधर विस्तार अधिकारी	20	15	9	7	5	1	2	1	1	26			86
7.	वैद्यकिऱ्य अधिकारी	2	6	4	4	1	1	2	5	7	26			52
8.	इतर अधिकारी	14	18	8	5	2	5	11	12	9				82
	एकूण भेटिची संख्या	156	76	44	27	25	11	27	26	145				495

82 असल्याचे आढळून आले आहे.

सर्वसाधारणपणे प्रशासकीय अधिकारी व इतर अधिकारी या सर्वांनी मिळून दोन वर्षात 517 भेटी 50 आश्रमशाळांना दिलेल्या असल्याचे सर्व्हेक्षण पाहणीमध्ये आढळून आले.

यामध्ये सर्वात जास्त भेटी या आदिवासी विकास निरीक्षक यांनी दिल्याचे आढळून आले. शिक्षण विभागाचे अधिकारी आश्रमशाळांची वार्षिक तपासणी व सर्वसाधारण तपासणी यासाठी भेटी देतात. त्यांची संख्या 86 असल्याचे आढळून आले. आदिवासी विकास अधिकारी यांची भेटीची संख्या 91 असल्याचे आढळले.

वैद्यांक्य अधिकारी व उपसंचालक यांच्या भेटीचे प्रमाण तुलनेने कमी असल्याचे आढळून आले. वैद्यांक्य अधिका-यांनी व उपसंचालकांनी अनुक्रमे 28 व 27 भेटी मागील दोन वर्षात दिल्या असल्याचे आढळून आले.

वरील तक्त्यावरून 1 ते 2 माहिन्याच्या अंतराने भेटी देण्याचे प्रमाण सर्वात जास्त असल्याचे आढळून आले. तसेच एक वर्षाने भेटी देण्याचे प्रमाण जास्त असल्याचे आढळून आले. मध्यंतरीच्या काळात आश्रमशाळांना भेटी देण्याचे प्रमाण एकदम कमी झाल्याचे आढळून आले.

3.11 विस्तार अधिका-यांनी मागील दोन वर्षात केलेल्या वार्षिक तपासणीचे वर्गीकरण :-

-----  
विस्तार अधिका-यांकडून आश्रमशाळेचा शैक्षणिक दर्जा निश्चित केला जातो.

शिक्षण विभागाच्या सूचना व नियमानुसार :-

1. शालेय वर्षामध्ये शाळेत दिल्या जाणा-या विहित तीन भेटींशिवाय शाळेची वार्षिक तपासणी, शिक्षण विस्तार अधिकारी यांनी करणे अनिवार्य आहे.
2. वीटमधील प्रत्येक शाळेची वर्षातून एकदा सर्वकष वार्षिक तपासणी करावी. विस्तार अधिका-यांनी किती आश्रमशाळांची वार्षिक तपासणी केली हे खालील तक्त्यावरून आढळून येईल.

तक्ता क. 3.11

शिक्षण विस्तार अंका-यांनी केलेल्या वार्षिक तपासणीचे वर्गीकरण 1989-1990

अ.क्र	वर्ष	जानेवारी	फेब्रुवारी	मार्च	एप्रिल	मे	जून	जुलै	ऑगस्ट	सप्टेंबर	ऑक्टोबर	नोव्हेंबर	डिसेंबर	एकूण	टक्केवारी
1	2	3	2	5	6	7	8	9	10	11	12	13	14	15	16
1.	1989	5	6	5	4	-	-	1	-	5	-	-	5	27	54
2.	1990	4	8	10	4	-	-	1	3	1	-	1	5	35	70
	एकूण	7	14	15	8	-	-	2	3	4	-	1	8	62	

वरील तक्त्यावरून शैक्षणिक वर्ष सुरु झाल्यावर सुरवातीचे तीन महिन्यात विस्तार अधिका-यांनी मागील दोन वर्षात आश्रमशाळांची वार्षिक तपासणी अत्यंत कमी प्रमाणात केली असल्याचे आढळून आले. ऑक्टोबरमध्ये विस्तार अधिका-यांनी आश्रमशाळेची वार्षिक तपासणी केली नसल्याचे आढळून आले. डिसेंबर व जानेवारी महिन्यात अनुक्रमे 7 ते 8 इतक्या आश्रमशाळांची तपासणी केली असल्याचे आढळून आले.

वरील तक्त्यावरून डिसेंबर व एप्रिल पर्यंत वार्षिक तपासणी करण्याचे प्रमाण वाढल्याचे आढळून आले. मागील दोन वर्षात शिक्षण विस्तार अधिका-यांनी एकूण 62 वार्षिक तपासण्या केल्याचे आढळून आले.

## प्रकरण 4 थे

### क्षेत्रिय पाहणी अहवाल - विवेचन

4•1 1• औपचारिक शिक्षण पध्दतीपासून बराच मोठा समाज वेगवेगळ्या कारणांमुळे शिक्षणा पासून वंचित राहला आहे. उदा :

ए॥ प्राथमिक स्तरावरील विद्यार्थ्यांची हजेरी पटावर नांव नोंदणी नसते.

बी॥ शाळेत विद्यार्थ्यांची नांव नोंदणी असली तरी विद्यार्थी शाळेत जात नसतो.

सी॥ विद्यार्थी अभ्यासक्रम पूर्ण न करता शाळा मध्येच सोडून देतो. या सर्व प्रकाराला गळती असे म्हणता येईल.

2• क्षेत्रिय निरीक्षणासाठी महाराष्ट्र राज्यातील सहयाद्री विभागातून पुणे, नाशिक, अहमदनगर तर गोंडवन विभागातून अमरावती, यवतमाळ अशा पांच जिल्हयातील आश्रमशाळांना भेटी दिल्या.

या मूल्यमापन अहवालामध्ये शाळेत नांव नोंदलेल्या पण मध्येच शाळा सोडून गेलेल्या विद्यार्थ्यांच्या गळतीचा विचार केला आहे. पाहणीसाठी निवडलेल्या आश्रमशाळांमध्ये किती गळती झाली आहे यावर हा मूल्यमापन अहवाल तयार केला आहे. क्षेत्रिय पाहणीमध्ये जी माहिती गोळा केली आहे त्यावरून गळती झालेल्या मुलांच्या कुटुंबांची आर्थिक, सामाजिक व शैक्षणिक माहिती व त्यांची गळती होण्याची कारणे यांचे पृथःकरण निर्धारणाच्या तक्त्यांच्या आधारे केले आहे.



तक्ता क्र. 4.1

पहणी केलेल्या गांवाची व कुटुंबाची माहिती

अ.नं.	विरावा	तालुका	अ.नं.	गाव	कुटुंबाची संख्या	कुटुंबातील व्यक्तींची संख्या	कुटुंबाची जमात/जात
1	2	3	4	5	6	7	8
1.	पुणे	मावळ	1.	वडे श्वर	2	4	हिंदू महादेव कोळी
2.	पुणे	मावळ	2.	वडे श्वर	2	5	"
3.	पुणे	खेड	4.	टोक्कवाडा	2	6	"
4.	पुणे	खेड	4.	टोक्कवाडा	2	4	"
5.	पुणे	अंबेगाव	5.	गोठे	2	5	"
6.	पुणे	अंबेगाव	5.	गोठे	2	5	"
7.	पुणे	अंबेगाव	5.	गाडेवाडी	1	7	"
8.	नाशिक	कळवण	6.	माहमुळ	1	5	हिंदू कोकणा
9.	नाशिक	कळवण	7.	गोठगाव	1	7	"
10.	नाशिक	कळवण	8.	नाळीद लळगी	1	8	"
11.	नाशिक	वागलाण	9.	चनकापुरा	2	4	"
12.	नाशिक	वागलाण		पाठरी		7	"
				कोळपेड			

अ.नं.	सिगहा	तासुका	अ.नं.	गाव	कुटुंबांची संख्या	कुटुंबातील व्यक्तींची संख्या	कुटुंबांची जमात / जात
1	2	3	4	5	6	7	8
13.	जहमदनगर	राहुरी (5)	10.	कोळेवाडी	3	9	हिंदू महादेव कोळी
14.	जहमदनगर	राहुरी				6	---
15.	जहमदनगर	राहुरी				10	---
16.	जहमदनगर	राहुरी	11.	म्हैसगांव	1	6	हिंदू भाल्ल
17.	जहमदनगर	अकाले	12.	पडोशी	2	7	हिंदू महादेव कोळी
18.	जहमदनगर	अकाले				7	हिंदू महादेव कोळी
19.	जहमदनगर	संगमनेर	13.	जवळे वावलेसर	1	4	हिंदू महादेव कोळी
20.	अमरावती	चिखलदरा	14.	ठारू सांग	3	7	हिंदू कोरकू
21.	अमरावती	चिखलदरा				8	हिंदू कोरकू
22.	अमरावती	चिखलदरा	15.	चिखली	1	13	हिंदू कोरकू
23.	अमरावती	चिखलदरा	16.	उपरिवा	1	9	हिंदू भानई एस.सी.

कु.मा.प.स.

अ.नं.	विल्हा	तालुका	अ.नं.	गांव	कुटुंबांची संख्या	कुटुंबातील व्यक्तींची संख्या	कुटुंबाची जमात / जात
1	2	3	4	5	6	7	8
24.	अमरावती	घारणी	17.	भोकरवडा	1	11	हिंदू कोरकू
25.	अमरावती	घारणी	18.	गभरी	1	8	हिंदू कोरकू
26.	अमरावती	घारणी	19.	वेरवा	1	6	हिंदू कोरकू
27.	अमरावती	चांडर रेल्वे	20.	चिरोडी	1	7	हिंदू गोड
28.	यवतमाळ	मारेगांव	21.	झनकोला	1	4	हिंदू गोड
29.	यवतमाळ	मारेगांव	22.	रोहपट	1	5	हिंदू गोड
30.	यवतमाळ	मारेगांव	23.	तरारा	1	6	हिंदू गोड
31.	यवतमाळ	मारेगांव	24.	व्यागुलापिडा	1	5	हिंदू गोड
32.	यवतमाळ	मारेगांव	25.	गणजपूर	1	7	हिंदू गोड
33.	यवतमाळ	पाटनी	26.	उदरणी	1	7	हिंदू गोड
34.	यवतमाळ	पांडरकवडा	27.	अंबेरी	1	6	हिंदू गोड
35.	यवतमाळ	पांडरकवडा	28.	अमरेली	1	7	हिंदू गोड
36.	यवतमाळ	वणी	29.	राकयफे	1	6	हिंदू गोड
36	5	15	27	28	37	238	

पाहणीमध्ये पुणे, नाशिक, नगर, अमरावती या पाच जिल्ह्यांना प्रत्यक्ष भेट देऊन प्रत्येक जिल्ह्यातून कमीत कमी 2 §दोन§ व जास्तीत जास्त चार तालुक्यातील किमान 4 आश्रमशाळांना प्रत्यक्ष भेटी देऊन मुख्याध्यापक / शिक्षक, विद्यार्थ्यांचे पालक, तसेच सामाजिक कार्यकर्ते व शिक्षण विभागाचे अधिकारी यांची समक्ष मुलाखत घेऊन त्यांची मते जाणून घेतली.

पाहणीसाठी एकूण 15 तालुक्यांचा समावेश करण्यात आला. या 15 तालुक्यातील 22 आश्रमशाळांमध्ये पूर्वी शिक्षण घेतलेल्या पण आता शाळा सोडून गेलेल्या एकूण 38 विद्यार्थ्यांच्या कुटुंबांना भेटी दिल्या. या 38 कुटुंबांमध्ये एकूण व्यक्तींची संख्या 256 असल्याचे आढळून आले. पाहणीसाठी निवडलेल्या कुटुंबात महादेव कोळी, गोंड, कोकणा, कोरकू, भिल्ला इत्यादी जमातीतील कुटुंबांचा समावेश करण्यात आला आहे.

- 4.2 क्षेत्रिय पाहणीमध्ये एकूण 38 कुटुंबांची पाहणी करण्यात आली. त्यामध्ये मुले व मुली मिळून 44 विद्यार्थी शाळेतून गळाल्याचे आढळले. अशा कुटुंबांची विभागणी खालील प्रमाणे केली आहे.

तक्ता क्र. 4.2

पाहणीत निवडलेल्या कुटुंबांची आकारमानानुसार गळतीची विभागणी

अ.क्र.	कुटुंबांचा आकार	कुटुंबांची एकूण संख्या	गळती झालेली मुले			टक्केवारी
			मुले	मुली	एकूण	
1.	1 ते 4 व्यक्ती	5 §13 टक्के§	3	3	6	14 टक्के
2.	5 ते 6 व्यक्ती	13 §35 टक्के§	11	4	15	34 टक्के
3.	7 ते 8 व्यक्ती	15 §39 टक्के§	7	9	16	36 टक्के
4.	8 चे वर व्यक्ती	5 §13 टक्के§	6	1	7	16 टक्के
एकूण		38 §100 टक्के§	27	17	44	100 टक्के
			§61 टक्के§	§35 टक्के§	§100 टक्के§	

क्षेत्रिय पाहणीतील कुटुंबांच्या आकारमानाचा विचार केला असता असे दिसून येते की, मुलांच्या गळतीचे प्रमाण 61 टक्के आहे. त्यामानाने मुलींच्या गळतीचे प्रमाण कमी असून 39 टक्के मुली शाळेतून गळाल्याचे आढळून आले. त्यामध्ये 7 ते 8 व्यक्तींचे

कुटुंबामध्ये सर्वाधिक म्हणजे 36 टक्के गळती झाल्याचे आढळून आले तर 1 ते 4 कुटुंबांचे आकारमान असलेल्या कुटुंबामध्ये 14 टक्के असल्याचे आढळून आले.

पाहणीमध्ये असे दिसून येते की, 39 टक्के कुटुंबे 7 ते 8 आकारमानाची आहेत तर त्या खालोखाल 5 ते 6 आकारमानाची 35 टक्के कुटुंबे आहेत व 1 ते 4 आकारमानाची 13 टक्के कुटुंबे आहेत.

कुटुंबाच्या आकारमानाचा गळतीवर परिणाम होतो का हे पाहिले असता असे दिसून येते की, 4 पर्यंत व्यक्तींची संख्या असलेल्या कुटुंबातून गळती कमी होते. आकारमान वाढते त्यानुसार गळतीही वाढलेली दिसते. परंतु कुटुंबातील व्यक्तींची संख्या 8 चे वर गेल्यावर गळती कमी दिसते. याचाच अर्थ लहान व मोठ्या कुटुंबात गळती कमी दिसते तर मध्यम आकारमानाच्या कुटुंबात गळतीचे प्रमाण जास्त आढळते.

थोडक्यात मुलांची संख्या जराजशी वाढत जाते तसतसे गळतीचे प्रमाण वाढते. परंतु मोठ्या आकारमानाच्या कुटुंबात ते कमी झालेले दिसते. कुटुंबाच्या आर्थिक गरजेनुसार मुला/मुलींना घरची कामे करावी लागतात. मोठ्या कुटुंबात ही जबाबदारी सांभाळण्यासाठी मनुष्यबळ उपलब्ध असल्याने मुलांना शाळेत जाण्यासाठी भरपूर वेळ मिळतो.

क्षेत्रिय पाहणीमध्ये मुलांच्या तुलनेने मुलींचे गळतीचे प्रमाण कमी असल्याचे आढळून आले. या संदर्भात पालकांशी चर्चा केली असता असे आढळून आले की, मुलींना आश्रमशाळेत घातल्यावर त्या मन लावून अभ्यास करतात. नापास होणे, शाळा बुडविणे यामुळे मुलींची शाळेतील गळती होत नाही. तर परकामासाठी मुलींना ठेवून घेणे व लग्न अशासारख्या कारणांसाठीच मुलींना शाळेतून काढून घेतले जाते.

मुलांच्या गळतीचे कारण पालकांकडून जाणून घेतले असता मुले उत्पादक कामासाठी प्रत्यक्ष हातभार लावत असल्यामुळे व कुटुंबाला आर्थिक मदत होत असल्यामुळे पालक मुलांना शाळेत पाठविण्यास नाखूष असतात.

4 • 3

क्षेत्रिय पाहणीमध्ये निवडलेल्या कुटुंबातील पालकांच्या व्यवसायाशी गळतीचा संबंध आहे काय हे तपासले असता खालील बाबी निदर्शनास आल्या.

तक्ता कृ. 4.3

पाहणीतील निवडलेल्या कुटुंबांची व्यवसायानुसार विभागणी

अ.क्र.	प्रमुख व्यवसाय	एकूण कुटुंबे	व्यवसाय टक्केवारी	दुय्यम व्यवसाय	एकूण टक्केवारी	प्रमुख व्यवसायानुसार विद्यार्थ्यांची गळती	
1.	शेती	27	71 टक्के	-	-	24 § 55 टक्के §	
2.	शेतमजुरी	7	18 टक्के	शेतमजुरी	15	40 टक्के	16 § 36 टक्के §
3.	नोकरी	2	5 टक्के	धंदा/हॉटेल	1	3 टक्के	2 § 5 टक्के §
4.	मच्छीमारी	1	3 टक्के	दुग्धव्यवसाय	2	5 टक्के	1 § 2 टक्के §
5.	धंदा	1	3 टक्के	-	-	-	1 § 2 टक्के §
	एकूण	38	100	एकूण	18	48	44 § 100 टक्के §

पालकांच्या व्यवसायाशी गळतीचा संबंध आहे काय हे तपासले असता वरील तक्त्यावरून असे आढळून येते की, शेती हा प्रमुख व्यवसाय करणारी 27 § 71 टक्के § कुटुंबे आढळून आली. शेतमजुरी हा प्रमुख व्यवसाय करणारी 18 टक्के कुटुंबे आढळली. मच्छीमारी, नोकरी व धंदा हा प्रमुख व्यवसाय करणारी एकूण 11 टक्के कुटुंबे आढळली.

शेतमजुरी हा दुय्यम व्यवसाय करणारी 40 टक्के कुटुंबे आढळली. दुग्ध व्यवसाय, धंदा किंवा हॉटेल व्यवसाय करणारी एकूण 8 टक्के कुटुंबे आढळून आली. व्यवसायाचा गळतीशी फार जवळचा संबंध आहे. शेती करणा-या कुटुंबातील मुलांमध्ये गळती मोठ्या प्रमाणावर दिसते. अशा कुटुंबांमध्ये 55 टक्के विद्यार्थी शाळेतून गळत्याचे आढळले याचाच अर्थ जे § Land owner § शेतकरी आहेत त्यांचे मुलांना शाळेत घालण्याचे व शिकवण्याचे प्रमाण कमी आहे. पण जे शेतमजूर आहेत त्यांना आश्रमशाळेत घालता आन्न मिळण्याची खात्री असल्याने त्यांच्या मुलांचे शिक्षण घेण्याचे प्रमाण तुलनेने जास्त आहे. शेतमजुरी करणा-या कुटुंबातील 36 टक्के विद्यार्थी शाळेतून गळत्याचे आढळले.

4.4

पाहणीतील निवडलेल्या कुटुंबाचे उत्पन्नानुसार वर्गीकरण :

गळालेल्या कुटुंबाचा प्रमुख व दुय्यम व्यवसायाशी जसा संबंध येतो तसाच गळतीचा

कुटुंबाच्या उत्पन्नाशी संबंध आहे या हे पाहणे आवश्यक आहे.

तक्ता क्र. 4.4

पाहणीत निवडलेल्या कुटुंबांची उत्पन्नानुसार गळतीची विभागणी

अ.क्र.	उत्पन्न ₹रुपयात ₹	कुटुंब संख्या	गळलेले विद्यार्थी
1.	0 ते 4001/-	28 ₹ 74 टक्के	34 ₹ 77 टक्के
2.	4001 ते 6400/-	7 ₹ 18 टक्के	7 ₹ 16 टक्के
3.	6401 ते 10000/-	1 ₹ 3 टक्के	1 ₹ 2 टक्के
4.	10001 च्या पुढे	2 ₹ 5 टक्के	2 ₹ 5 टक्के
	एकूण	38 ₹ 100 टक्के	44 ₹ 100 टक्के

वरील तक्त्यावरून असे दिसून येते की, निवडलेल्या कुटुंबातील 28 ₹ 74 टक्के कुटुंबाचे वार्षिक उत्पन्न 4,000/-रुपयापेक्षा कमी आहे तर जास्त 10,000/- च्या पुढे वार्षिक उत्पन्न असणा-यांची संख्या 2 ₹ 5 टक्के एवढी आहे. याचा अर्थ 92 टक्के कुटुंबांचे उत्पन्न 6,400/- रुपयापेक्षा कमी आहे. ही कुटुंबे वारिद्वय रेषेसाठी आहेत.

गरीबीचा शिक्षणातील गळतीशी फार जवळचा संबंध आहे. क्षेत्रिय पाहणीमध्ये 77 टक्के गळलेले विद्यार्थ्यांच्या पालकांचे उत्पन्न 4000/- रुपये पर्यंत होते तर 16 टक्के गळलेल्या विद्यार्थ्यांच्या पालकांचे उत्पन्न हे 4000/- ते 6400/-च्या दरम्यान होते. याचाच अर्थ कमी वार्षिक उत्पन्न असणा-या पालकांच्या मुलांचे गळतीचे प्रमाण सर्वाधिक आहे. ही गळलेली मुले आई वडिलांना उत्पादक कामासाठी हातभार म्हणून शाळा सोडतात व कुटुंबासाठी आर्थिक मदत करतात. ज्यांचे उत्पन्न जास्त वारिद्वय रेषेचेवर आहे अशा पालकांच्या पाल्यांचे गळतीचे प्रमाणही कमी असल्याचे निदर्शनास आले.

4.5 शाळा सोडून गेलेली मुले काय व्यवसाय करतात याचा विचार केला असता सालील तक्त्यावरून असे दिसते की, 44 मुलांमधील 19 ₹ 43 टक्के मुले शेती व शेतमजुरी करतात. 31 टक्के मुले घरवामात मदत करून अर्धप्रप्तीसाठी अप्रत्यक्ष मदत करीत आहेत असे दिसते. तर 11 टक्के मुले, मुलांना सांगळणे, गुरे सांगळणे अंशी घरची कामे करून आई वडिलांना स्वार योगमजुरी करण्यास पोहोचणे ठेवण्याचे काम करीत आहेत.

वरील विवेचनावरून असे दिसते की, मुलांच्या गळतीचे मुख्य कारण म्हणजे आदिवासी कुटुंबांचे दारिद्र्य हेच असण्याची शक्यता आहे.

तक्ता क. 4.5

गळती झालेल्या मुलांचे व्यवसायानुसार वर्गीकरण

अ.क्र.	शाळा सोडल्यानंतर करीत असलेला व्यवसाय	गळती झालेल्या मुलांची संख्या	टक्केवारी
1.	शेती	6	14 टक्के
2.	शेतमजुरी	13	30 टक्के
3.	इतर कामे § गुरे सांभाळणे, गुरे चारणे इत्यादी §	11	25 टक्के
4.	घरकाम, मुले सांभाळणे	14	31 टक्के
	एकूण	44	100 टक्के

उपरोक्त तक्त्यावरून जे 31 टक्के मुले घरकाम करीत असल्याचे आढळते त्यामध्ये विद्यार्थीनींची संख्या अधिक असल्याचे आढळून आले. तसेच प्रत्यक्ष शेतात काम करणा-या मुलांचे प्रमाण फक्त 14 टक्के आहे.



प्रकरण 5 वे

क्षेत्रिय निरीक्षण व गळतीची कारणे

---

5.1 क्षेत्रिय पाहणीसाठी महाराष्ट्र राज्यातील नाशिक, नगर, यवतमाळ, अमरावती व पुणे जिल्हयांतील आश्रमशाळांना मार्च व फेब्रुवारी महिन्यात भेटी देण्यात आल्या.

क्षेत्रिय कामकाज पाहणीमध्ये खालील बाबी आढळून आल्या :-

1. शालेय इमारत

---

वसतिगृह व शाळा फ़क़्त असल्यामुळे शाळा हे "ज्ञानमंदिर" असून शाळेचे वेगळेपण विद्यार्थ्यांला वाटत नाही. राहणे व शिक्षण फ़क़्त ठिकाणी असल्याने आजारी विद्यार्थ्यांची कुचंबणा होते. विश्रांतीची योग्य सोय नसल्याने आजारी विद्यार्थ्यांना घरी पाठविण्याची शिवाय दुसरा पर्याय नसतो.

निवडलेल्या 50 आश्रमशाळांची इमारत 4331 विद्यार्थ्यांना पुरते आणि 2391 विद्यार्थ्यांसाठी 97 सोल्यांची आवश्यकता असल्याचे आढळून आले.

पाहणीमध्ये 78 टक्के आश्रमशाळांना स्वतःच्या मालकीची शासकीय इमारत असल्याचे आढळून आले.

50 आश्रमशाळांपैकी 78 टक्के आश्रमशाळांना स्वतःची इमारत आहे. 10 टक्के आश्रमशाळा भाड्याच्या इमारतीमध्ये भरतात. यातील 36 टक्के इमारतीचे बांधकाम कच्चे आहे व राहिलेल्या इमारतीचे बांधकाम पक्के आहे. मुले, विद्यार्थी व आरिस्तत्वात असलेल्या सोल्यांचा विचार करता अजून 97 सोल्यांची आवश्यकता आहे.

2. गळतीचे प्रमाण

---

गळतीची टक्केवारी प्रत्येक जिल्हयात वेगवेगळी असल्याचे आढळून आले. सहयाद्री विभागातील आश्रमशाळांमध्ये 60 टक्के च्या वर गळती झालेले ठाणे, पुणे व जळगांव हे तीन जिल्हे आढळून आले तर गोंडवन विभागातून 60 टक्के च्या वर गळती झालेला नासपूर जिल्हा आढळून आला.

गोंडवन विभागातील अकोला जिल्हयातील आश्रम शाळांमध्ये प्रारंभिक विभागात 90 टक्के व माध्यमिक विभागात 48 टक्के गळती झाल्याचे आढळून आले. इतर जिल्हयांशी तुलना करता अकोला जिल्हयाचे गळतीचे प्रमाण सर्वाधिक ₹90 टक्के असल्याचे आढळले. वरील जिल्हयामध्ये विद्यार्थ्यांची गळती सर्वाधिक आढळली. कौटुंबिक, आर्थिक व सामाजिक कारणांसाठी गळती झाल्याचे आढळून आले.

### 3. अध्यापन पध्दती

-----

आश्रम शाळेतील विद्यार्थ्यांना शिकविण्यासाठी कोणती अध्यापन पध्दती वापरली जाते हे जाणून घेतले असता 86 टक्के आश्रम शाळांमध्ये प्रश्नोत्तर पध्दती, 80 टक्के आश्रमशाळांमध्ये व्याख्यान पध्दतीचा वापर केला जात असल्याचे आढळले.

शिक्षकांची प्रत्यक्ष मुलाखत घेतली असता वरील दोन्ही अध्यापन पध्दती परिणामकारक असून विद्यार्थ्यांना दिले जाणारे ज्ञान आत्मसात करण्यास सुलभ आहे असे मत व्यक्त केले. विद्यार्थ्यांना हया संदर्भात विचारले असता प्रवृत्तीकलवर जास्त भर देण्यात यावा असे त्यांनी सांगितले.

### 4. मातृभाषेतून शिक्षण

-----

महाराष्ट्रामध्ये मराठीतून शिक्षण दिले जाते. आदिवासी जमातीतील काही जमातींची मातृभाषा मराठी शिवाय वेगळी आहे. त्यांना मराठीतून शिक्षण घेणे अवघड व कठीण वाटते. त्यामुळे मुले शाळेत रमत नाहीत. मुख्याध्यापकांची मुलाखत घेतली असता कोरकू, गोंड या जमातीतील मुलांना मराठीतून शिकविलेले समजत नाही म्हणून शाळा सोडून देतात असे मत दिले. तसेच या मुलांना हिंदीतून शिकवावे लागत असल्याचेही मुख्याध्यापकांनी सांगितले. यासाठी त्यांच्याच मातृभाषेतून शिक्षण देण्यात यावे.

गोंडवन विभागातील 10 व सहयाद्री विभागातील 6 आश्रम शाळांमध्ये मराठी या विषयासाठी जादाचे क्लासेस घेतले जातात.

### 5. शैक्षणिक तपासणी

-----

आश्रम शाळेची शैक्षणिक तपासणी शिक्षण विभागामार्फत होते. गट शिक्षण अधिकारी व शिक्षण विस्तार अधिकार्यांना आश्रम शाळांना भेटी देण्याच्या सूचना देण्यात आल्या आहेत. शैक्षणिक दर्जा सुधारण्याच्या दृष्टीने मार्गदर्शन करणे, वार्षिक तपासणी करणे इत्यादी बाबी त्यांच्याकडून तपासल्या जातात. माहिण्यातून किमान दोन भेटी शाळांना

याव्यात अशा सूचना असताना 1989-90 व 1990-91 या दोन वर्षात शिक्षण विस्तार अधिका-यांनी एकूण 86 तर गट शिक्षण अधिका-यांनी 24 भेटी दिल्याचे आढळून आले.

आश्रम शाळांची वार्षिक तपासणी शैक्षणिक वर्षाच्या शेवटी करण्यात येते. निवडलेल्या आश्रम शाळांपैकी 1989 मध्ये 27 ₹ 54 टक्के शाळांची व 1990 मध्ये 35 ₹ 70 टक्के आश्रम शाळांची वार्षिक शैक्षणिक तपासणी केल्याचे आढळून आले. दरवर्षी सर्व आश्रम शाळांची वार्षिक तपासणी होणे शिक्षणाचा दर्जा सुधारण्याच्या दृष्टीने महत्वाचे आहे.

#### 6. कुटुंबाचे आकारमान

-----

पाहणीमध्ये कुटुंबाच्या आकारमानाचा गळतीवर परिणाम होत असल्याचे आढळून आले. ज्या कुटुंबाचे आकारमान छोटे तसेच मोठे आहे अशा कुटुंबामध्ये गळतीचे प्रमाण कमी असल्याचे आढळले. छोट्या कुटुंबात व्यक्तींची संख्या मर्यादित असल्याने पालक मुलांना शाळेत पाठविण्यास इच्छुक असतात तर मोठ्या कुटुंबात मिळवल्या व्यक्तींची संख्या जास्त त्यामुळे मुलांना शाळेत पाठविण्यात अडचणी येत नाहीत. पाहणीमध्ये 5<sup>4</sup> ते 8 व्यक्तींच्या मध्यम आकारमानाच्या कुटुंबात 70 टक्के गळती म्हणजेच मोठ्या प्रमाणावर गळती झाल्याचे आढळून आले.

#### 7. कुटुंबाचे उत्पन्न

-----

कुटुंबाला मिळणा-या उत्पन्नावर विद्यार्थ्यांचे शैक्षणिक भवितव्य अवलंबून असते. पाहणीमध्ये ज्यांचे उत्पन्न कमी आहे अशा पालकांची मुले शाळा सोडून दिलेली आढळली. शाळा सोडून दिलेल्या 77 टक्के विद्यार्थ्यांच्या पालकांचे वार्षिक उत्पन्न 4000/- रुपयांपर्यंत होते. उत्पन्न जितके जास्त तितके गळतीचे प्रमाण कमी होत असल्याचे आढळले. गळतीचा उत्पन्नाशीही काही संबंध दिसून येतो. शाळा सोडल्यानंतर ही मुले आई वडिलांना शेती कामात मदत करणे, तसेच आर्थिक कारणासाठी मदत म्हणून शाळा सोडून देत असल्याचे आढळले.

#### 8. गळलेल्या विद्यार्थ्यांचा सध्याच्या कामाचा तपशील

-----

क्षेत्रिय पाहणीमध्ये 38 कुटुंबातील शाळेतून गळलेल्या विद्यार्थ्यांच्या माहितीचे संकलन केले असता 44 मुलांनी शाळा सोडून दिल्याचे आढळले. पैकी मुलींचे लग्न ठरणे, होणे घरकाम, लहान भावंडांना सांभाळणे व मोलमजुरी इ. साठी शाळा सोडून दिल्याचे आढळले. मुलांनी शेती, शेतमजुरी, गुरे सांभाळणे इत्यादी कारणांसाठी शाळा सोडून

दिल्याचे आढळले.

9. इतर निरीक्षणे

पाण्याची समस्या :

1. भेटी दिलेल्या बहुतेक आश्रम शाळेत पाण्याची तिव्र टंचाई असल्याचे आढळून आले. त्यामुळे मूली व मुलांना ओढ्यावर/नदीवर आठवड्यातून फ्रदा सुट्टीच्या दिवशी आंबोळीसाठी जावे लागते. त्यांच्या बरोबर फ्रही शिक्षक/शिक्षिका नसतात. अस्वच्छतेमुळे सर्व आश्रम शाळांमध्ये त्वचारोगाचे प्रमाण आढळून आले.

दळणवळणाचा अभाव :

2. पावसाळ्यामध्ये काही आश्रमशाळांच्या दळण वळणाचा प्रश्न निर्माण होतो. त्यामुळे अशा प्रकारच्या शाळांवर चार चार महिने नियंत्रण ठेवणे अवघड जाते.

3. आश्रम शाळेतील धान्याचा राठा ठेवण्यासाठी हवेशीर व मोठ्या जागा उपलब्ध नाही. त्यामुळे उंदीर, घुशी, ढेकून, पिसवा यांचा त्रास होतो.

4. वैद्यकीय सुविधांचा अभाव :

आश्रम शाळांची पाहणी केली असता वैद्यकीय अधिकारी आश्रम शाळांना ठरल्याप्रमाणे भेटी देत नाहीत. भेटी दिल्यावर सर्व विद्यार्थ्यांची फ्रकाचेवढी तपासणी करित नाहीत. वार्षिक शारीरिक तपासणी की जी आरोग्याच्या दृष्टीने महत्वाची आहे ती काही शाळांमध्ये झाली नसल्याचे आढळून आले. बरील कारणांमुळेही सूत्र पालक मुलांना शाळेतून काढतात. शिक्षकांच्या रिक्त जागांमुळे पालक मुलांना पाठविण्यास नासूष असतात. विशेषतः 7 वी तून 8 वीत आल्यावर ही परिस्थिती निर्माण होते.

5. शिक्षकांची रिक्त पदे :

काही आश्रम शाळांमधून मंजूर झालेल्या पदापेक्षा शिक्षकांची संख्या कमी आहे. पोस्ट वेसिक आश्रम शाळेत सर्व विषयांसाठी स्वतंत्र शिक्षक नाही. त्यामुळे मराठी, इंग्रजी, गणित व शास्त्र विषयांची विद्यार्थ्यांची गैरसोय होत असल्याचे आढळून आले.

6. आश्रम शाळांना प्रत्यक्ष भेटी दिल्या असता आश्रम शाळांमध्ये मुलींची व्यवस्था बघण्यासाठी, मुलींच्या सुरक्षिततेच्या दृष्टीने रात्रपाळीसाठी स्वतंत्र स्त्री कर्मचारी नाही. मुलींसाठी स्वतंत्र संडास, बाथरूम नाही. काही ठिकाणी बाथरूम असले तरी त्याचा वापर होत नसल्याचे आढळून आले आहे. त्यांच्या आवश्यक सुविधांकडे दुर्लक्ष झालेले असल्याचे आढळून आले आहे. काही आश्रम शाळेत संडास, मुता-या बांधल्याचे आढळून आले, पण पाण्या अभावी त्यांचा वापर होत नसल्याचे आढळून आले.

7. मुलींसाठी स्वतंत्र सुविधांचा अभाव :

भेटी दिलेल्या आश्रमशाळेत सक्काळी व सायंकाळच्या प्रार्थनेस विद्यार्थ्यांबरोबर शिक्षक हजर रहात नाहीत त्यामुळे शिक्षकांतच शिस्तीचा अभाव व दुरावा आढळून येतो.

8. भेटी दिलेल्या सर्व आश्रम शाळेतील स्वयंपाक घरात जाळी, जळमटे, कोळीष्टके व धुराने काळ्या झालेल्या भिंती आढळून आल्या.

9. पाहणीमध्ये असे आढळून आले की, काही ठिकाणी वसतिगृहातील मुला-मुलींची संख्या 200 ते 300 च्या वर आहे. परंतु त्यांच्यासाठी फ्रच अधीक्षक काम करित आहे. फ्रच अधीक्षकास फ्रचच्या मोठ्या संख्येतील विद्यार्थ्यांवर नियंत्रण ठेवणे व त्यांच्या सर्व सुविधांकडे लक्ष देणे त्यांच्या आवाक्याबाहेरचे आहे. महाविद्यालयीन विद्यार्थी बहुतांश बाबतीत स्वावलंबी असतात. त्यांच्याकरिता असलेल्या वसतिगृहात 120 संख्येस वरिष्ठ श्रेणीचे अधीक्षक देण्यात आलेले आहेत. परंतु आश्रमशाळेतील लहान विद्यार्थ्यांची जास्त जबाबदारीने काळजी घेणे आवश्यक असतानाही निम्न श्रेणीच्या अधीक्षकांनी कोणत्याही कर्मचा-याच्या सहाय्याशिवाय हे काम करण्याची अपेक्षा अनाठायी वाटते. त्यामुळे विद्यार्थ्यांची होणारी आवाळ थोड्या प्रमाणात का होईना गळतीस कारणीभूत होते.

10. शहरी भागातल्या विद्यार्थ्यांना 3 वर्षे पूर्ण झाल्यानंतर बालवाडीत घातले जाते. 2 वर्षे तिथे शिक्षण घेऊन 6 व्या वर्षी इ. 1 तीत प्रवेश दिला जातो. म्हणजे बाल्यावस्थेपासून मूल शैक्षणिक वातावरणात वाढत असते. त्यांचे पूर्व प्राथमिक शिक्षण तेथे पूर्ण झालेले असते. आदिवासी ग्रामीण भागातील मुले फ्रचदम 6 व्या वर्षी शाळेत घातली जातात त्यांना शैक्षणिक वातावरण नवीन असते, अभ्यासाची पूर्व तयारी झालेली नसल्याने अभ्यासक्रम अवघड वाटून मुले शाळा सोडण्यास प्रवृत्त होतात.

### 5.3 विद्यार्थ्यांची शिक्षणातील गळतीची कारण विमांसा

---

आदिवासींच्या मुलांना लहानपणापासून काम करण्याची सवय असते. जीवन संघर्ष इतका तीव्र आहे की, शिक्षणासारखी प्राथमिक गरजही विचारा फीकडची वाटू लागते. महाराष्ट्रामध्ये प्राथमिक शाळेत प्रवेश न घेणा-या वयोगटातील मुलांची संख्या 30 लाख इतकी आहे त्यामध्ये 20 लाख मुली आहेत.

केवळ साक्षरता हे शिक्षणाचे मोजमाप होऊ शकत नाही. तरी देखील एखाद्या समाजात शिक्षणाचे प्रमाण किती आहे यावरून त्या समाजाची प्रगती कोणत्या पातळीवर आहे याची कल्पना येऊ शकते.

सर्वेक्षणातून गळती झालेल्या मुलांच्या गळतीची कारणे काय होती याचे पृथक्करण केले असता त्याचे निष्कर्ष खालील प्रमाणे आढळून आले :-

#### 1. आर्थिक कारण :

---

अ॥ निवडलेल्या 38 कुटुंबांची आर्थिक परिस्थिती पाहिली असता 92 टक्के कुटुंबांचे वार्षिक उत्पन्न 6400/- रुपयापेक्षा कमी आहे. त्यामुळे कुटुंबातील लहान मुले प्रत्यक्ष व अप्रत्यक्षपणे कुटुंबाच्या आर्थिक उत्पन्नासाठी मदत करित असतात. शाळेत जाण्याच्या वयात शाळेत न जाता घरीच रहावे लागत असल्यामुळे मुलांचा शाळेत जाण्याचा ओढ कमी होतो.

ब॥ पाहणी केलेल्या कुटुंबातील 71 टक्के कुटुंबांचा व्यवसाय शेती व 18 टक्के कुटुंबांचा व्यवसाय शेतमजुरी असल्याने शेतीच्या हंगामामध्ये मुलांना शाळेत पाठविणे पालकांना परवडत नाही. त्यामुळे मुलांची शाळा बुडते व ती अभ्यासात मागे पडतात त्यामुळे नापास होतात म्हणून नाईलाजाने त्यांना शाळा सोडावी लागते.

पाहणीमध्ये असे आढळून आले की, पटाच्या प्रमाणात आश्रम शाळांना खोल्या नाहीत. काही आश्रम शाळेतून भाड्याच्या खोल्यांमध्ये वर्ग भरवावे लागतात. अशा खोल्या कोंदट अंधा-या असतात तर काही ठिकाणी झोपडीवजा इमारतीतही शाळा भरतात. अशा झोपड्यांना पुरेसा प्रकाश, सेकती हवा व सूर्यप्रकाश मिळत नाही. तसेच पावसाळ्यामध्ये या इमारतींचे छपरातून पाणी आत गळते, जमिनीला ओल येते. अशा परिस्थितीमध्ये मुलांना सलग 5-5 तास बसणे कठीण होऊन बसते. स्वतःच्या घरी देखील मुले सलग 5-5 तास घरात कधीच थांबत नाहीत. अशा वेळी मुले कधी कधी आजारी पडतात तर लहान मुलांना शाळेचे आकर्षण वाटेनासे होते व त्यांचा परिणाम म्हणून मुले शाळा सोडून देतात.

ब॥ विद्यार्थी पलकांपासून दूर :

वयाच्या 6 व्या वर्षापासून मुलांना आश्रम शाळेत घालावे लागत असल्याने पालक व मूलगा यांच्यात ताटातूट होते. मुलांना कौटुंबिक वातावरणापासून वंचित केले जाते. सुट्टीत मुले घरी गेल्यावर सुटी संपल्यावर आश्रम शाळेत येण्याचे टाळतात. हे प्रमाण लहान मुलांच्या बाबतीत जास्त आढळते कारण त्यांना घरची ओढ जास्त असते व आई वडिलांपासून दूर राहू शकत नाहीत.

क॥ प्रत्येक विषयासाठी स्वतंत्र शिक्षक नाही. फक्त शिक्षकाता दोन-दोन विषयांचे अध्यापन करावे लागते. अशावेळी अध्यापन दर्जेदार होईलच असे नाही. शिक्षकांनाही शिकविण्यामध्ये रस वाटेनासा होतो. पर्यायाने मुले शाळेत कंटाळतात. अभ्यासात गोडी वाटेनाशी होते व त्याचे पर्यावसन शाळा सोडण्यात होते.

ड॥ शिक्षकांसाठी निवास व्यवस्था :

आश्रम शाळेतील शिक्षकांसाठी शासनाने निवासस्थाने बांधली आहेत. परंतु ही निवासस्थाने सर्व शिक्षकांसाठी पुरेशी व योग्य नाहीत. शिक्षकाता शाळेत योग्य वातावरण व पुरेशी शैक्षणिक व्यवस्था असावयास हवी ती मिळत नाही. त्यामुळे शिकविण्यापूर्वी अभ्यास करण्याची इच्छा असूनही पूर्ण होत नाही. माहिती मागविलेल्या 50 आश्रम शाळांमधील 437 शिक्षकांपैकी 217 शिक्षकांना निवासस्थाने उपलब्ध आहेत. उर्वरित शिक्षकांपैकी काही शिक्षक गावात राहतात. गावात जागा उपलब्ध न झाल्यास जेथे जागा भाड्याने मिळेल किंवा शिक्षकांच्या मुलांच्या शिक्षणाच्या दृष्टीने सोयीस्कर ठिकाणी व भाड्याने जागा घेतात. अशा वेळी शिक्षकांचे मन शाळेत रमत नाही व त्याचा परिणाम शिकविण्यावर होतो हे टाळण्यासाठी सर्व शिक्षकांना निवास व्यवस्था उपलब्ध करून देणे जरूरीचे आहे.

इ॥ आश्रमशाळेतील शिक्षकांची बदली व नेमणूक

1. आश्रमशाळेतील शिक्षकांची पदे दिर्घ काळ रिक्त राहू नयेत म्हणून अत्यंत तात्पुरत्या स्वरूपात ६ महिन्यांसाठी शिक्षकांची नेमणूक केली जाते किंवा प्रादेशिक निवड मंडळाकडून पद भरेपर्यंत तात्पुरत्या स्वरूपातील शिक्षकांच्या नेमणूका केल्या जातात.

2. दुय्यम सेवा मंडळाकडून पुरस्कृत उमेदवार प्राप्त होतात.

3. शैक्षणिक वर्षाच्या सुरुवातीस प्रशासकीय तसेच तक्रारी नुसार होणा-या बदल्या.  
या सर्वांचा परिणाम विद्यार्थ्यांचा शैक्षणिक दर्जा घसरण्यावर होतो.

हे टाळण्यासाठी किमान 5 वर्षे पर्यंत शिक्षकांची व किमान 3 वर्षे पर्यंत मुख्याध्यापकांची बदली करण्यात येऊ नये.

4. सर्व आश्रमशाळांमध्ये शरीरशास्त्र हा विषय शिकविण्यासाठी स्वतंत्र शिक्षकांची नेमणूक करण्यात यावी.

### ई॥ करमणुकीचे साधनांचा अभाव

-----

आश्रम शाळा या निवासी आहेत. शाळे व्यतिरिक्त उरलेला वेळ मुलांना मोकळीक असते. अशावेळी मुलांना खेळण्यासाठी खेळाचे साहित्य पुरविले पाहिजे. आश्रम शाळांमध्ये खेळाचे साहित्य पुरेशा प्रमाणात उपलब्ध नसते किंवा शिक्षक हे साहित्य त्यांना देत नाही. काही वेळा शाळेला खेळाचे मैदानाचा अभाव असतो. शैक्षणिक साहित्य खरेदीसाठी आर्थिक तरतूद वाढविण्याची गरज आहे. त्यांच्या ज्ञानात भर घालण्यासाठी दूरचित्रवाणी संच व रेडिओ अशा दृकश्राव्य माध्यमांचा अभाव आहे. मुलांना अभ्यासाबरोबर टी.व्ही.सेट्स, रेडिओ व खेळ, वाचनालय तसेच इतर सांस्कृतिक कार्यक्रम यांची जोड दिल्यास मुलांचे मन शाळेत रमेल, ज्ञानात भर पडेल व गळतीचे प्रमाण त्यामुळे कमी होईल.

### 3. शारीरिक कारणे

-----

विद्यार्थ्यांचे आजारपण :-

-----

आश्रम शाळा या वसतिगृहयुक्त शाळा अशा स्वरूपाच्या असतात. राहणे व अध्ययन फळाच खोलीत चालत असते. त्यामुळे आजारपणामध्ये आजारी विद्यार्थ्याला विश्रांतीसाठी जागा उपलब्ध नसते. अशा वेळी जुजबी गोळ्या देऊन विद्यार्थ्याला घरी पाठविण्यात येते. विद्यार्थी आजारपणातून बरा झाला तरी आणखी काही दिवस आश्रम शाळेकडे फिरत नाही व शाळेकडे दुर्लक्ष होते त्यामुळे विद्यार्थी नापास होतात व शैक्षणिक गळती होते.



### शिक्षणाबाबत अनास्था

---

आदिवासी जमातीत अजूनही शिक्षणा बाबतची अनास्था कायम आहे. त्यांचा जीवनाकडे पाहण्याचा दृष्टीकोन वेगळा असल्याने ते पुढचा विचार करित नाहीत. मुले शाळा शिकून मोठी होतील. नोकरीला लागतील व त्यांचे जीवनमान सुधारेल याचा विचार न करता शाळेत जाणा-या वयोगटातील मुलांकडून आर्थिक उत्पन्न करून घेण्याचा पालक विचार करतात व मुलांना शाळा सोडण्यास भाग पाडतात.

### सामाजिक कारणे

---

#### 1. अंधश्रध्दा :

---

ग्रामीण भागातील बराच मोठा समाज मंत्र तंत्र, भगत, अंगात येणे अशा अंधश्रध्देला बळी पडला आहे. मुलगा आजारी पडला तर डॉक्टरांकडे नेऊन औषधोपचार न करता भगताकडे नेऊन अंगारे, धुपारे व मंत्र तंत्र करतात. तसेच शाळा शिकला तर देव कोपेल अशी भिती घालतात. त्याचा परिणाम मुले व कुटुंबावर होतो व शेजारी पाजारी असणा-या मुलांमध्ये सुध्दा शाळा सोडून देण्याचा विचार उत्पन्न होतो व त्यामुळे गळती होते.

#### 2. कौटुंबिक वातावरण

---

अशैक्षणिक वातावरण, पालकांचा अशिक्षितपणा, शिक्षणाला महत्त्व न देण्याची वृत्ती इत्यादीचा शालेय वयोगटातील मुलांच्या मनावर जास्त पगडा राहतो व त्याची परिणती गळतीत होते.

#### 3. परंपरागत व्यवसायाकडे क्ल

---

काही पालकांना असे वाटत असते की, परंपरागत व्यवसाय करावेत किंवा हातासाठी कामे करून आपल्या घरच्या उद्योगात सामील व्हावे. त्यासाठी शिक्षणाची गरज भासत नाही. उलट शिक्षण घेऊन मुलगा आपला व्यवसाय करील की नाही ही भिती वाटत असल्याने त्याला शाळेमध्ये घालून शिकविण्याचे धाडस पालक करित नाही आणि केलेच

तर अक्षर ओळख व अंकज्ञान व्हावे इतपत शिक्षण त्यांना भरपूर वाटते म्हणून मुलांची शाळेतून गळती होते.

#### 4. लहान मुलांची मानसिक अवस्था

---

इयत्ता 1 ली ते 4 थी पर्यंतची मुले लहान वयोगटातील असतात त्यांना पालकांच्या प्रेमाची गरज असते. अशी मुले शाळेत घातली तरी मानसिक दृष्ट्या उदास असतात. म्हणून वारंवार घरी फळतात व घरी गेल्यावर आश्रम शाळेत लवकर येण्याचे टाळतात.

#### 5.4 प्रचलित शिक्षण पध्दतीतील दोष § अडचणी §

---

##### 1. अभ्यासक्रम

---

शिक्षण म्हणजे अक्षरज्ञान, अंकज्ञान सध्या दिले जाणारे शिक्षण हे म्हणजे नोक-या उपलब्ध व्हाव्यात असे पुस्तकी ज्ञान होय. त्यामध्ये धंदे शिक्षण जीवनाशी सुसंगत असणारे शिक्षण दिले जात नाही. अभ्यासक्रम शहरी मुलांचा विचार करून तयार केला जातो. आदिवासी व डोंगराळ भागातील मागास विद्यार्थ्यांचा विचार करून अभ्यासक्रम तयार केला जात नाही. त्यामुळे आदिवासी भागातील मुलांना अभ्यासक्रम समजत नाही व अवघड वाटतो, झोपत नाही त्यामुळे शाळेमध्ये गोडी वाटत नाही व मुले शाळा सोडून जातात.

##### 2. मुलांची मानसिक अवस्था

---

आदिवासी भागातील मुलांना शेतात काम करावे लागते, घरी लहान भावंडांना सांभाळावे लागते. 10 ते 5 शाळा, शाळेत उशिरा आल्यावर शाळेतली शिक्षा, घरची कामे केली नाही तर शाळा सोडून टाकण्याची शिक्षा या सर्व त्रासाला मुले कंटाळतात व शाळा सोडून देतात.

##### 3. शिकविण्याची पध्दत

---

मुलगा 6 वर्षाचा झाल्यावर घरातून शाळेत शिकण्यासाठी जातो. घरात फूफा भापेत

बोलत असेत व शाळेत शिक्षक वेगळ्या भाषेतून शिक्षकत्व असतील तर त्या मुलांना काहीच कळत नाही व मुलांना शिक्षकांच्या भाषेत बरोबर उत्तरे देता येत नाहीत. त्यामुळे मुलांमध्ये व शिक्षकांमध्ये दुरावा उत्पन्न होऊन शिक्षणाबाबत मुलांच्या मनात अदी उत्पन्न होते व शेवटी मुलाया शाळा सोडून जातो.

#### 4. परीक्षा पध्दत

नवीन परीक्षा पध्दतीमध्ये इयत्ता 4 थी पर्यंत मुलाया नापास होता काया नये असे असल्याने व काही वर्गाची परीक्षा न येता मुले बरने वर्गात घातली जात असल्याने अभ्यासात कच्ची मुले बरच्या वर्गात जातात पर्यायाने त्यांचा अभ्यासाचा पाया कच्चा राहतो व पुढे अभ्यासात इतर मुलांप्रमाणे प्रगती होत नसल्याने, पुढच्या वर्गावर त्यांचा परीणाम होतो व त्यांच्यामध्ये न्यूनगंड निर्माण होऊन शाळा सोडण्याची इच्छा होते.

परीक्षांमध्ये मिळणा-या गुणांवर मुलांने भविष्य अवतंतून असते. शिक्षक भिक्त चांगला कसा लागेल याकडे जास्त लक्ष देतात. त्यामुळे परीक्षेत आवश्यक गुण मिळविण्यात काही पडणारा मुलाया नापास होतो. त्यांच्या अंगी असाणा-या दुस-या कलागुणांचा विचार केला जात नाही त्यामुळे विद्यार्थी निराश होतो व नापास झाल्यावर त्यांचे मन शाळा सोडून जाण्याकडे बरते.

#### 5. शिक्षक वर्ग

शहरी भागातून ग्रामीण भागात आणि त्यातल्या त्यात आदिवासी भागात शिक्षक नेमला येता तर त्याला शाळेबाबत शिक्षणाबाबत अगर विद्यार्थ्यांबाबत आपुलकी, आस्था व प्रेम असत नाही. अशी ध्येय, निष्ठा अगदी थोडक्या शिक्षकांमध्ये आळकून येते. त्याया ग्रामीण भागातील वातावरणही कारणीभूत आहे. एखादे चांगले काम करण्याची इच्छा अयूनही तेथील वातावरणामुळे ते त्यांना करता येत नाही. त्यांना तेथे मान नसतो. सामाजिक प्रतिष्ठा नसते, शाळे ब्यतिरिक्त इतर कामे दिली जाणे व त्यातील काही कामे न झाल्यास दूषित भावनेने देतनवादीय शिंतन कल्पे इ. सारल्या गोष्टी होत असल्याने शिक्षकांचे शाळेकडे दुर्लक्ष होते. त्यामुळे अभ्यासात मुले कच्ची राहतात व पुनः पुनः नापास होऊन शेवटी शाळेतून मळतात.

ज्या परिसरातून विद्यार्थी शाळेत येतो तेथील स्थानिक परजा व शाळेचे वेळापत्रक यात भेळ न बसल्याने मुलांया शाळा पुढवाची लागते. त्यांचा परीणाम अभ्यासात पाहिले तितकी प्रगती होत नाही. शेवटी मुलाया नापास होऊन शाळेमारी मळतो होते.

6. मुर्लीना आत्मसन्मान व संरक्षणात्मक शिक्षण नाही.

---

आत्मविश्वास तयार होईल असा अभ्यासक्रम आज मुर्लींसाठी आस्तित्वात नाही. मुर्लींसाठी स्वसंरक्षणात्मक अभ्यासक्रम नाही त्यामुळे सामाजिक असुरक्षितता वाढते. बलात्कार, हुंडावळी सारख्या प्रकारांमध्ये चाढ होत आहे. सामाजिक असुरक्षिततेमुळे पालक मुर्लींना फकटी शाळेत पाठविण्यास तयार होत नाहीत.

7. पुरुषप्राधान संस्कृती

---

घरात समान वयाची मुलगा व मुलगी असेल तर मुलाच्या शिक्षणाला प्राधान्य दिले जाते व मुलीच्या शिक्षणाचा हक्क डावलला जातो ही वस्तुस्थिती आहे. यामुळे मुलीची गळती होते.

प्रकरण 6 वे

शासकीय आश्रमशाळेतील अनुसूचित जमातीतील विद्यार्थ्यांची  
गळती कमी करण्यासाठी उच्चय योजना

---

प्रस्ताविक :-

---

6.1 शिक्षणातील गळतीची कारणीमांसांसाठी मागील प्रकरणात केली आहे. त्यामध्ये मुख्यतः आर्थिक, सामाजिक, भौतिक व शैक्षणिक अशी चार प्रमुख कारणे दिसतात. आदिवासी भागातील मुलांसाठी शिक्षण, राहणे, जेवण, शालेय गणवेश व इतर अनेक सुविधा मोफत पुरविल्या जात असल्या तरी गळतीचे प्रमाण पुष्कळ आहे. आदिवासी समाजातील पालकांचे दारिद्र्य फळे आहे वी, त्यांना त्यांच्या संसाराचा गाडा चालवण्यासाठी आपल्या पाल्याच्या श्रमाची अनेक त-हेने गरज भासते. जोपर्यंत ग्रामीण भागातील पालकांना शिक्षणाचे महत्त्व पटत नाही, तोपर्यंत गळतीचे प्रमाण कमी होणे कठीण दिसते.

तरीही गळतीची मूळ कारणे दूर करण्याचा प्रयत्न करणे जरूरीचे आहे. त्यामध्ये शालेय प्रमाणे उपाय योजले तर गळती ब-याच प्रमाणात कमी होईल, असे वाटते. आदिवासी भागात शिक्षणाबाबत जागृती करण्यासाठी प्रसार माध्यमांचा जास्तीत जास्त उपयोग करण्याची गरज आहे.

आर्थिक उपाय योजना :-

---

6.2 अ३ जो मुले कुटुंबासाठी आर्थिक प्राप्ती करण्यासाठी शाळा सोडतात अशा मुलांसाठी तंत्रिका शाळा किंवा अनौपचारिक शिक्षण फंदती सुरु करण्यात यावी. अशा मुलांना शाळेत येण्यास प्रवृत्त करण्यासाठी दरमहा त्यांना काही आर्थिक मदत करावी जेणेकरून पालक अशा मुलांना शाळेत जाण्यास आडकाठी करणार नाहीत.

व३ ज्या मुलांना लगान भावंडे संभाळण्यासाठी तसेच गुरे संभाळण्यासाठी गैरहजर राहावे लागते किंवा शाळा सोडावी लागते, अशा मुलांना शाळेत येण्यास गोकळीक मिळावी म्हणून "गांव तेथे पाळणाघर" स्थापन करण्यात यावे. पाळणाघरे चालविण्यासाठी स्वयंसेवी संस्थांकडे देण्यात यावीत किंवा अंगणवाडी प्रार्थमिक शाळेत सोडण्यात यावी. गुरे संभाळण्यासाठी शासनाने गावासाठी एखादा माणूस नेमावा व मुलांची सोडवणूक व्हावी यासाठी गायराने गांवात असावीत.

कः मुलांच्या श्रमाची मदत न घेता सुट्ट्यांसाठी आर्थिक मदत व उपजिविकेचे पुरेसे साधन उपलब्ध होईल असे कार्यक्रम राबविण्यात यावेत. उदा. कुक्कुट पालन, बराह पालन, पशुसंवर्धन, परिसर शेती उत्पादन, रित्रयांसाठी बांबूच्या टोफ्या, फळांचे मुरांबे, लोणची व तत्सम छोटे उद्योगधंदे यांची जोड शिक्षणाला घायला हवी. कमकुवत गटातील जी मुले शाळेत येत नाहीत अथवा शाळा सोडतात अशा 9 ते 14 वयोगटातील मुलांसाठी अंशकालीन शिक्षण योजनांची प्रभावीपणे अंमलबजावणी करावी. या योजनेअंतर्गत शिक्षक व कार्यकर्त्यांचे मानधन वाढवावे.

ग्रामीण आदिवासी भागातील लोकांचा मुख्य व्यवसाय शेती असून त्या भागातील मुले शेतीचा हंगाम, पाऊस, सण इ. कारणांमुळे त्या हंगामात शाळेत येत नाहीत त्यासाठी शेतीच्या हंगामात सुट्टी देऊन त्याऐवजी उन्हाळ्यात शाळा सुरु ठेवावी. स्थानिक परिस्थितीनुसार शाळेचे वेळापत्रक व सुट्टीचे विवस ठरवावेत.

शाळेत जाणा-या मुलांकडून मिळणाऱी रोजंदारी पालकांना मिळत नाही म्हणून मुलांना शाळेत येण्यास उत्तेजन मिळावे यासाठी वर्षाखेरीस मुलांच्या हजेरीपटानुरूप व अभ्यासातील प्रगती पाहून काही आर्थिक फायदा पालकांना करून दिल्यास त्याचा गळती कमी होण्यास फार मोठा परिणाम होईल, असे वाटते.

#### भौतिक कारणांवर उपाय :-

6.3 1. आश्रमशाळांमध्ये सर्व विद्यार्थ्यांना पुरेले इतक्या खोल्या असाव्यात. या खोल्या भक्कम बांधकाम केलेल्या, भरपूर प्रकाश, सेव्ही हवा, पाणी, वीज या सोयींनी युक्त असाव्यात. शाळेच्या परिसरात वृक्षारोपण केलेले असावे. त्यामुळे शाळेतील वातावरण उल्हासित राहून विद्यार्थी शाळेत रममाण होतील व गळती कमी होईल.

2. आश्रमशाळेतील आजारी विद्यार्थ्यांसाठी स्वतंत्र खोली उपलब्ध करून देण्यात यावी व आजारी विद्यार्थ्यांवर आश्रमशाळेत औषधोपचारांची व विश्रांतीची सोय व्हावी. अधीक्षकांनी त्यावर लक्ष ठेवावे. असे केल्याने आजारी विद्यार्थी घरी गेल्यावर आजारपणानंतरही शाळा बुडवून घरीच थांबतो ते प्रमाण कमी होईल व विद्यार्थ्यांचे गळतीचे प्रमाण कमी होऊन उपस्थितीचे प्रमाण वाढेल.

आश्रमशाळेतील इमारती जुन्या तर काही आश्रमशाळा कच्च्या व छपरांच्या घरात भरतात. पावसाळ्यात या शाळांमधून पावसाचे पाणी गळते. जमिनीला ओल येते व मुलांना शाळेत बसण्यास जागाही शिल्लक नसते. अशा इमारती विद्यार्थ्यांच्या आरोग्यास घातक ठरतात. पालक मुलांना शाळेत पाठविण्यास नासूष असतात. यासाठी शालेय इमारत विद्यार्थ्यांच्या आरोग्याचे हितरक्षण करणारी असावी.

3. प्रत्येक आश्रमशाळेत स्वच्छतागृह, पिण्याच्या पाण्याची बारमाही सोय, वीजेची सोय, सेव्हण्यासाठी क्रीडांगण व सेव्हाचे साहित्य आश्रमशाळेमध्ये उपलब्ध असावे. यामुळे मुले शाळेकडे आकर्षितली जातील व त्यांना शाळेची ओढ लागेल.

4. पालकांची शिक्षणावृद्धीची अनास्था कमी करण्यासाठी पालकांनाच प्रथम साक्षर केले पाहिजे. संध्याकाळच्या वेळी फक्त ते दीड तास पालकांसाठी प्रौढ साक्षरता वर्ग आदिवासी विभागात सुरु करण्यात यावेत. पालक व शिक्षक संघ स्थापन करून त्यांच्यापर्यंत शिक्षणाचे महत्त्व पटवून देणे, शिक्षण समिती नेमून वारंवार गैरहजर राहण्या-या मुलांच्या घरी जाऊन त्याला शाळेत पाठविण्याबाबत पाठपुरावा करणे.

5. दुर्गम आदिवासी भागातील आश्रमशाळांमधील विद्यार्थ्यांची उर्पास्थिती वाढवणे व टिकवून धरणे यासाठी जिल्हा परिषदेमार्फत पंचायत समितीच्या पातळीवर फक्त "गट हजेरी अधिकारी" नेमण्यात यावा. या "गट हजेरी अधिका-याकडे" आश्रमशाळांमधील विद्यार्थ्यांच्या उर्पास्थितीचे नियंत्रण, आश्रमशाळांना अचानक भेटी देणे, तपासणी करणे व विद्यार्थ्यांच्या अनुर्पास्थितीची कारणे जणून घेऊन त्यावर सल्ला देणे व मार्गदर्शन करणे, शिक्षक पालक सभा घेऊन मार्गदर्शन करणे, शिक्षणाचे महत्त्व पटवून देणे इत्यादी कामे सोपवावीत.

6. आश्रमशाळेची प्रतिमा उज्वल करण्यासाठी व तिचा शैक्षणिक दर्जा उंचावण्यासाठी प्रथम वसतीगृह विभाग अलग होणे अत्यावश्यक आहे. शाळेचे वेगळेपण विद्यार्थ्यांस वाटावयास हवे. शालेय व्यवस्थापन व वसतीगृह कारभार फक्त असल्यामुळे विद्यार्थ्यांचे तक्ष अभ्यासाकडे न जाता जेवणाकडे जास्त असते.

7. शालेय व्यवस्थापन व वसतीगृह फक्त असल्याने तयारकीर्त स्थानिक पुढारी प्रशासकीय अधिकारी यांना वसतीगृह हेच आश्रमशाळेतील चौकशीचे फक्तमेव केंद्र बनले आहे. या व्यतिरिक्त शैक्षणिक मूल्यमापन, अवलोकन व शाळेतील उर्पास्थितीवर उपाय योजना करित नाहीत. केवळ आदिवासी मुलांना जगावणे हेच आश्रमशाळेचे उद्दिष्ट्य नसावे. तेव्हा या बाबतीत कार्यकर्ते व पुढ्या-यांनी वसतीगृहातील चौकशीमध्ये हस्तक्षेप करण्याऐवजी शाळेचा शैक्षणिक दर्जा व शैक्षणिक मूल्यमापन केल्यास योग्य होईल व शिक्षकही जागरूक राहतील.

8. प्रारंभिक शाळेतील मुलांचे आरोग्य उत्तम रहावे व त्यांची शाळेतील उर्पास्थिती टिकून रहावी यासाठी प्रारंभिक शाळेतील मुला-मुलींची आरोग्य तपासणी दरवर्षी केली जावी. ही जबाबदारी जिल्हा परिषदेच्या आरोग्य विभागाकडे असावी. सदर विभागाने प्रत्येक विद्यार्थ्यांच्या आरोग्य तपासणीचे नोंदपत्र ठेवावे.

9. बहुतेक आश्रमशाळा दुर्गम व डोंगराळ भागात आहेत. अशा ठिकाणी दळणवळण व

इतर नागरी सुविधांची सोय नाही. त्याठिकाणी वेळप्रसंगी आपत्तीच्या वेळी धडपड करण्यासाठी संपर्क साधता येत नाही. शिवाय दळणवळणाअभावी वरिष्ठ अधिकारी व पदाधिकारी अशा आश्रमशाळांना भेट देऊन तपासणी किंवा मार्गदर्शन करू शकत नाही. अशा वेळेला शाळांचा दर्जा चांगला राखला जात नाही. यासाठी दळणवळणाची चांगली सोय करावी व बारमाही रस्त्यांची सोय व्हावी.

#### 6.4 सामाजिक कारणांवर उपाय :-

1. दुर्गम भागातील आदिवासींसाठी प्रौढ साक्षरता मोहिम सुरु करण्यात यावी व साक्षरतेचा प्रसार वाढविण्यात यावा. सायंकाळी साक्षरता वर्ग पातकांसाठी सुरु करण्यात यावेत. त्याचबरोबर आरोग्य साक्षरता मोहिमेचा प्रचार करून कुटुंबातील वातावरण बदलून मुलांच्या शिक्षणास पोषक कसे होईल, असे पहावे.
2. आदिवासी समाजावर मंत्र, तंत्र, भगतीगरी, अंगात येणे, अशासारख्या अंधश्रद्धेचा पगडा फार मोठ्या प्रमाणावर बसलेला आहे. तो कमी करण्यासाठी रेडिओ, दूरसंचार, यासारखी प्रचार माध्यमे व अंधश्रद्धा निर्मूलन समिती सारख्या स्वयंसेवी संस्था, तरुण मंडळे, ग्रामोद्योग मंडळे या संस्थामार्फत प्रचार करून अंधश्रद्धेचा पगडा कमी करावा. सांस्कृतिक कार्यक्रमांनी अंधश्रद्धा कमी करण्याचा प्रयत्न करावा.
3. बालविवाहांची पध्दत कायद्याने जरी बंद आहे तरी आदिवासी भागामध्ये बालविवाहाची प्रथा अद्यापही मोठ्या प्रमाणावर चालू आहे. ही पध्दत बंद करण्यासाठी त्याच समाजातील युवकांनी पुढाकार घेऊन ही प्रथा बंद करण्यासाठी प्रयत्न करावेत.
4. परंपरागत व्यवसाय करण्यासाठी मुले शाळा सोडतात. त्यांना शिक्षणामुळे त्याच व्यवसायात आधुनिक तंत्रज्ञान वापरून कसा फायदा होईल हे पटवून देणे इष्ट आहे. हे ज्ञान वापरण्यास शिक्षण घेणे महत्वाचे असते, असे पटवून दिल्यास गळती कमी होण्यास मदत होईल.
5. शिक्षण घेतलेल्या मुलांना स्थानिक पातळीवर उद्योगधंदे उपलब्ध करून दिले तर शिक्षणामुळे मुले कुटुंबांना दुरावतात, ही भावना कमी होईल.



6.5 प्रचलित शिक्षण पद्धती बदलणे :-

1. अभ्यासक्रम :-

सध्याचा अभ्यासक्रम दैनंदिन जीवनाशी निगडित नाही. शिक्षण घेतलेले लोकही जीवनामध्ये अपयशी ठरतात, असा समज समाजात झाला आहे. त्यामध्ये बदल करून स्थानिक परिस्थितीप्रमाणे उद्योगधंदे, व्यवसाय, कलात्मक शिक्षण यांचा अभ्यासक्रमामध्ये अंतर्भाव करणे जरूरीचे आहे.

बहुतांश स्त्रिया § मुली § कौशल्याची कामे अधिक उत्तमरितीने करू शकतात. स्त्रियांचा वेग, चाफत्य, समायोजकता यांचा योग्य वापर करून घरगुती उद्योगाने प्रशिक्षण देण्यात यावे. जेणेकरून शिक्षण घेतल्यानंतर पाल्य आपल्या पायावर उभे राहू शकतील.

2. अभ्यासक्रम ग्रामीण व आदिवासी मुलांचा विचार करून ठरवावा. तो सध्या शहरातील मुले डोक्यासमोर ठेवून आसला जातो. त्याऐवजी ग्रामीण मुलांना उपलब्ध असलेल्या सोयींचा विचार करून अभ्यासक्रम ठरविल्यास गळती कमी होईल.

आदिवासी भागातील मुलांना घरी व शेतात काम करावे लागते. तसेच लहान मुलांना संभाळणे हे त्यांचेच काम, 10 ते 5 शाळेची वेळ, उशीरा शाळेत आल्यावर शाळेत शिक्षा, घरची कामे न केल्यास शाळा सोडून टकण्याची शिक्षा, यासाठी आदिवासी भागातील मुलांना त्यांच्या वेळेच्या सोयीनुसार व वातावरणानुसार शाळा व अभ्यासक्रम आखण्यात यावा.

3. शिकविण्याची पद्धत :-

आदिवासी भागातील काही जमातीची भाषा वेगळी आहे. त्यामुळे इ.1 ती ते 4 थी पर्यंत खालील पद्धतीचे शिक्षण असावे म्हणजे विद्यार्थी शाळेमध्ये आकर्षित होतील व शिक्षण पूर्ण करू शकतील.

इयत्ता 1 ती मध्ये बोलीभाषेतून शिक्षण असावे. त्यामुळे मुलांना शिक्षणाविषयी भिती वाटणार नाही.

इयत्ता 2 री मध्ये प्रथम काही दिवस बोलीभाषा व प्रारंभिक भाषेतून शिकवावे. दोन्ही भाषेतील समांतर शब्द समजावून सांगावे व नंतर पुढे पुढे फक्त प्रारंभिक भाषेतूनच शिक्षण घ्यावे.

इतरता 3 री ते 4 धी मध्ये फक्त प्रांतिव भाषेतूनच शिखवावे. भाषेप्रमाणेच गणित हा विषयसुद्धा आदिवासी भागात उपलब्ध असलेल्या वस्तु दाखवून त्याच्या आधाराने बेरजा, वजाबाक्या शिखवण्यात, तो ज्या माणाने, वजनाने बाजार करतो तीच मापे, वजने व स्टॅण्डर्ड वजने, मापे यांचा संबंध समजावून शिक्षण देणे. आरोग्य, स्वच्छता, अन्न, वस्त्र, निवारा, विज्ञाननिष्ठा ह्या बाबींचा समावेश शिक्षणामध्ये केलेला असावा.

#### 4. शिक्षक वर्ग :-

-----

आदिवासी भागात काम करणा-या शिक्षकांला त्या भागातील भाषेची संस्कृतीची माहिती असणे आवश्यक आहे. त्यासाठी त्यांना प्रशिक्षण देण्यात यावे.

आश्रमशाळेवर शक्यतो आदिवासी शिक्षक नेमावेत. परंतु त्यांच्याकडून मुलांची बौद्धिक पात्रता, भाषाशैली व संस्कार इतर समाजाबरोबर तयार होईल, असे पहावे.

सेवाभावी ध्येयनिष्ठ असे शिक्षक नेमावेत. नुसते पगारापोटी शिक्षक पारसे उपयोगी पडत नाहीत. कारण ते सतत आदिवासी भागातून शहरी भागात बदली करून घेण्यासाठी प्रयत्न करतात. याचा मुलांच्या शिक्षणावर परिणाम होतो.

आदिवासी शिक्षक नेमतांना शिक्षा म्हणून न नेमता उलट त्याला बढती देऊन पाठवावे. आश्रमशाळेतील सर्व शिक्षकांच्या राहण्याची व्यवस्था व्हावी, यासाठी आदिवासी भागात राहू इच्छणा-या शिक्षकांना नेमणूकीच्या वेळी सक्तीने निश्चित कालावधी देऊन नेमणूक व्हावी म्हणजे तेथे काम करण्याची त्यांच्या मनाची तयारी होईल.

#### 5. मुलींसाठी आत्मसन्मान व स्वसंरक्षणात्मक शिक्षण :-

-----

मुलींमध्ये आत्मविश्वास निर्माण होईल असा अभ्यासक्रम आज आरिक्तत्वात नाही. मुलींसाठी स्वसंरक्षणात्मक अभ्यास नसल्याने सामाजिक असुरक्षितता, हुंडाबळी, बलात्कार अशा प्रकारामध्ये वाढ होत असते. असे प्रकार होऊ नयेत म्हणून आश्रमशाळेत आठवड्यातून फक्त "कराटे" सारखे प्रशिक्षण देण्यात यावे.

6. जीवनावश्यक शिक्षणाचा समावेश व्हावा :-

प्रस्थापित शिक्षण पध्दतीत आपण इतिहास, भूगोल, व्याकरण इत्यादी विषय शिकतो. परंतु जीवनास आवश्यक व आयुष्यात प्रत्येकाला ज्या भूमिका करावयास लागतात त्याचे शिक्षणच काय तोंड ओळख देतील होत नाही म्हणून जीवनाशी सुसंगत शिक्षण हवे.

6.6 सर्वसामान्य सूचना :-

1. आश्रमशाळेसाठी पाणी व्यवस्था :-

सर्वशिक्षणामध्ये असे आढळून आले की, बारमाही पाण्याची व्यवस्था फारच थोड्या शाळांमध्ये आहे. काही बहुतेक आश्रमशाळांमध्ये पाण्याची अडचण आहे. परिणामी त्वचारोग मोठ्या प्रमाणावर आढळून येतो. या बाबतीत असे सुचवावेसे वाटते की, ज्या ठिकाणी बारमाही पाण्याची व्यवस्था होईल त्याच ठिकाणी आश्रमशाळांचे बांधकाम करण्यात यावे किंवा प्रथम आश्रमशाळेसाठी "बोअरवेल" च्या सहाय्याने पाणी उपलब्ध झाले तर तेथे आश्रमशाळा बांधण्यात याव्यात. थोडक्यात प्रथम पाण्याची व्यवस्था करून नंतरच आश्रमशाळांचे बांधकाम करण्यात यावे.

2. आश्रमशाळेतील शिक्षक पती फर्नीचर फ्रान शारकीय आश्रमशाळेत ठेवण्यात यावे. तसेच कमीत कमी तीन वर्षांशुवाय त्यांच्या बदल्या करू नयेत. त्यामुळे मुलांच्या शिक्षणावर विपरित परिणाम होणार नाही.

3. इ.1 ली ते 2 री च्या मुलांना पालकांच्या प्रेमाची गरज असते. अशा मुलांना "निवासी विद्यार्थी" म्हणून न घेता डे स्कॉलर म्हणून प्रवेश द्यावा, जेणेकरून शाळा संपल्यावर मूल आपल्या घरी राहील.

4. आश्रमशाळेतील विद्यार्थ्यांची वर्षातून कमीत कमी एक शैक्षणिक सहल जवळच्या एका जिल्ह्यात आयोजित करण्यात यावी. यामुळे मुलांमध्ये राष्ट्रीय एकात्मतेची भावना वाढिस लागेल व शैक्षणिक गोडी वाढेल.

आदिवासी लोकशिक्षण, संगीतकला व परंपरागत हस्तकला कौशल्य शिकविण्यात यावे की, जेणेकरून आदिवासी संस्कृतीचे जतन होईल. तसेच, आश्रमशाळेच्या विद्यार्थ्यांकडेच आदिवासी लोकनृत्य, लोककथा, लोकगीते यांच्या स्पर्धा आयोजित करण्यात याव्यात. अशारितीने लोकसाहित्य व संस्कृतीची जपूक करून त्यास आदिवासी परंपरागत कला व संस्कृती म्हणून उत्तेजन देण्यात यावे.

5. आदिवासी लोकसंख्या असलेल्या जिल्ह्यात कमीत कमी फ्रॅक्शन "आदर्श शासकीय आश्रमशाळा" शिक्षण विभागाने निवडावी. या आश्रमशाळेचा आदर्श इतर आश्रमशाळांच्या प्रगतीच्या दृष्टीने उपयुक्त ठरेल. राज्य शिक्षण संस्थेने या कामासाठी जिल्हा शिक्षण अधिका-यांमार्फत विशेष प्रयत्न करावेत.

6. आदिवासी विभागातील विद्यार्थ्यांना ज्यांना शिक्षण घेणे शक्य नाही अशांना धंदेविषयक तसेच व्यवसाय शिक्षण घावे, ज्यामुळे त्यांना रोजगार मिळणे शक्य होईल.

7. आदिवासी आश्रमशाळांवर शिक्षण विभागाचे नियंत्रण कमी असल्याचे आढळले. या बाबतीत असे सुचवावेसे वाटते की, शिक्षण विभागातील आश्रमशाळांतील नियंत्रण, भेटी व तपासणी यंत्रणा अधिक दृढ करण्यात यावी. यामुळे आश्रमशाळांचा शैक्षणिक दर्जा सुधारण्यास चांगली मदत होईल.

8. उपयोजना क्षेत्रांमध्ये प्राथमिक शाळांची संख्या कमी असल्याचे आढळून आले. याबाबतीत असे सुचवावेसे वाटते की उपयोजना क्षेत्रांमध्ये पोस्टवेसिक आश्रमशाळांची संख्या वाढविण्यात यावी. तसेच उपयोजना क्षेत्रातील तांत्रिक शिक्षण संस्थांची संख्या वाढविण्यात यावी.

9. आश्रमशाळांतील शिक्षकांच्या नेमणूक आणि बदल्या काही वेळा शैक्षणिक वर्ष सुरु झाल्यानंतर केल्या जातात. त्यामुळे शालेय कामकाजावर मोठ्या प्रमाणावर परिणाम होतो. हे टाळण्यासाठी प्राथमिक शाळेतील शिक्षकांच्या नेमणूक व बदल्या शालेय वर्ष सुरु होण्यापूर्वीच केल्या जाव्यात.

आदिवासी व दुर्गम भागातील आश्रमशाळांमध्ये बाहेरून आलेले शिक्षक टिकून राहत नाहीत व ते आपल्या बदलीच्या प्रयत्नात सतत असतात. याचा शालेय कामकाजावर अनिष्ट परिणाम होतो. म्हणून अशा भागात त्या भागातील रहिवासी असलेले शिक्षकच नेमावेत. जरूर पडल्यास अशा नेमणूकच्या बाबतीतील शैक्षणिक अर्हातीची अट शिथिल करण्यात यावी.

10. आदर्श आश्रमशाळा निर्मितीसाठी शिक्षकांचे मनोबल वाढविण्याची गरज आहे. त्यांना शाळेविषयी अतिमयता व आपुलकी निर्माण व्हावयास हवी. यासाठी आदर्श शिक्षकांची निवड करण्यात येऊन गुणगौरव आणि सत्कार हजेरे आवश्यक आहे.

10. § अ § इंग्रजी विषयासाठी सर्व आश्रमशाळांमधून स्वतंत्र शिक्षकांची नेमणूक करण्यात यावी.

11. आश्रमशाळांमध्ये जी रिक्त पदे आहेत ती त्वरीत भरण्यात यावीत. पोस्टवेसिक

आश्रमशाळेत इंग्रजी, गणित व शास्त्र या विषयासाठी स्वतंत्र शिक्षक त्वरीत नेमण्यात यावेत.

12. शासकीय आश्रमशाळा या आदर्श आश्रमशाळा होण्यासाठी सातील प्रयत्न होणे जरूरीचे आहे.

॥ अ ॥ शैक्षणिक वातावरण :- आश्रमशाळा अंतर्गत व आश्रमशाळा बाह्य परिसर सुंदर, प्रसन्न असणे आवश्यक आहे.

॥ ब ॥ शैक्षणिक परिसर :- शाळेच्या सभोवती झाडे लावलेली असावीत. तसेच समोर बागचा असावा. शाळेला पुरेसे व चांगले क्रीडांगण असावे.

॥ क ॥ वर्ग सजावट :- पाहणीमध्ये आश्रमशाळांमधील वर्ग प्रसन्न आढळून आले नाहीत. वर्गात शैक्षणिक माहिती दर्शविणारे तक्ते, भित्तीपत्रके, नकाशे, तारण चित्रे इत्यादी लावलेले असावेत. सुयोग्य ठिकाणी सुवेचार लिहिलेले असावेत. त्यामुळे विद्यार्थ्यांच्या वाचनात सतत शैक्षणिक माहिती आल्याने त्यांचे अध्ययन दृढ होते व वर्ग सुशोभित दिसतो.

॥ ड ॥ विद्यार्थी संख्या :- इ. 4 थी पर्यंत शिक्षकांची संख्या 40 ते 45 चे दरम्यान असते. इ. 5 थी पासून विद्यार्थी संख्येत घट होते. 8 थी चे वरचे वर्गात विद्यार्थी संख्या अत्यंत कमी होते. यासाठी वरचे वर्गातील विद्यार्थ्यांना अधिक संख्येने प्रवेश द्यावा व डे स्कॉलर विद्यार्थ्यांची संख्या वाढविण्यात यावी. जेणेकरून शिक्षकांनी क्षमता व शारानाच्या रचनेच्या क्षमतेचा सुयोग्य व पुरेसा वापर होईल.

॥ इ ॥ शैक्षणिक साहित्य :- आश्रमशाळांना पुरविण्यात येणारे शैक्षणिक साहित्य शैक्षणिक वर्ष सुरु होण्यापूर्वी त्वरीत पुरविण्यात यावे. विद्यार्थ्यांना पुरविण्यात येणारे शैक्षणिक साहित्य शाळा सुरु झाल्यावर पहिल्याच आठवड्यात पुरविण्यात यावे. विद्यार्थ्यांना मिळणा-या बहयांमध्ये क्लारवर्कराठी वेगळ्या बहया व गृहपाठासाठी वेगळ्या बहया पुरविण्यात याव्यात. लहान वर्गांना पुरविण्यात येणा-या पाठ्या त्वरीत फुटतात व त्यानंतर पाठी पुरविण्यात येत नाही. यासाठी वर्गाभर टिकेत अशा चांगल्या प्रकृत्या फट्या विद्यार्थ्यांना पुरविण्यात याव्यात.

३.५ विद्यार्थ्यांची उपस्थिती- विद्यार्थ्यांच्या अनुपस्थितीत विद्यार्थ्यांच्या अभ्यासावर प्रतिकूल परिणाम होतो. राण, उत्सव, शेती हंगामातील कामे इत्यादीमुळे विद्यार्थी सात गेरडजर राहत असतो. यामुळे आश्रमशाळांना स्थानिक परिस्थितीनुसार सुट्ट्या देण्यात याव्यात.

13. रायगड, मिंगुदुर्ग व रत्नागिरी जिल्ह्यांमध्ये स्वतंत्रतामुळे गळती होते. यामुळे तेथे विशिष्ट हंगामापुरत्या शिक्षण शाळा स्थापन करण्यात याव्यात. याकरिता जिल्हा परिषदेचे सहकार्य घेण्यात यावे.

14. लहान मुलांचे मानसशास्त्र & Child Psychology अवगत असणा-या स्त्री शिक्षकांचे प्रमाण वाढविण्यात यावे. या शिक्षका लहान मुलांच्या कलाने अभ्यासक्रम शिकवून शिक्षणात गोडी निर्माण करतील व लहान मुलांना प्रेम देतील.

15. जिल्हा परिषदेमधील शिक्षण अधिकारी-यांचे आश्रमशाळेतील शिक्षकांवरील नियंत्रण वाढविण्यात यावे, जेणेकरून आश्रमशाळेचा शैक्षणिक दर्जा सुधारेल.

16. आश्रमशाळेतील विद्यार्थ्यांच्या उपस्थितीचे प्रमाण वाढविण्यासाठी प्रयत्न करणा-या शिक्षकांची गोपनीय अहवालांमध्ये नोंद घेण्यात यावी.

#### 6.7 शासकीय आश्रमशाळेतील विद्यार्थ्यांसाठी महत्त्वाच्या शिफारशी :-

शासकीय आश्रमशाळेमध्ये 1989-90 असेर 33,816 मुली शिक्षण घेत होत्या. सद्यस्थितीत आश्रमशाळेतील मुलींसाठी स्वतंत्र राहण्याची सोय व शोण्याची सोय आहे. परंतु, मुलींसाठी स्वतंत्र संडास व वायरूमची सोय नाही. त्यामुळे मुलींना आंगोळीची सापसुवा निर्माण होऊन आठवड्यातून एकदा नदी, ओढा, नाल्यावर आंगोळीसाठी जावे लागते. मुलींसाठी स्वतंत्र स्त्री कर्मचारी नाही. यामुळे सलीत उपयोजना करावी, असे वाटते.

1. स्त्री अधीक्षक-1, स्त्री शिपाई-1 व स्त्री कर्मचारी-1, पडारेकरी-1 यांची कायम स्वरूपी नेमणूक करावी.

2. मुलींसाठी स्वतंत्र संडास, वायरूमची व्यवस्था व्हावी व तेथे मुलींना दररोज आंगोळीसाठी पाणी उपलब्ध करून घ्यावे, जेणेकरून मुली नदी-नाल्यावर आंगोळीस जाणार नाहीत.

3. पूर्व प्रार्थामक स्तरावरील मुर्तीसाठी केस भिंरणे, कपडे पुणे व आंगोळी घालण्यासाठी स्वतंत्र स्त्री कर्मचारी किंवा दार्डस हे काम यावे.
4. मुर्तीसाठी स्वतंत्र संस्कार विधिर भरविण्यात यावेत. यामध्ये मुर्तीच्या व्यक्तीमत्व विकास, व्यवसाय शिक्षण व कला, त्यांच्या मुणांना वाय मिळेल. ही कामगिरी स्त्री अधीक्षकांवर सोपविण्यात यावी.
5. मुर्तीच्या शाळेच्या परिसराला वर कुणीही पुरुष आले तर त्यावर कडक नियंत्रण असावे व त्या बाबतीत कडक कारवाई करावी.
6. मुर्तीसाठी मार्गाक पाणी रोजरटर ठेवण्यात यावे व त्याची नियमित तपासणी घालवाडी शिक्षकांनी करावी. मुख्याध्यापकांनी त्यावर नियंत्रण ठेवावे.
7. मुर्तीची वैयक्तिक तपासणी स्त्री डॉक्टरांकडून दर तीन महिन्यांनी करून घ्यावी. त्यासाठी त्यांना मानधन देण्यात यावे.

थोडक्यात आश्रमशाळा व त्यातील प्रशासन ध्येय व मार्ग यातील तफावत या मुद्यांचा विचार करता आश्रमशाळा कुठेतरी कमी आहेत, असे वाटते. परंतु याचा अर्थ असा नव्हे की आश्रमशाळा काहीच करू शकत नाहीत.

आश्रमशाळेने जे कार्य केले ते कार्य कोणतीही दुसरी योजना करू शकत नाही. निश्चितच आश्रमशाळा हे विकाराचे उत्कृष्ट माध्यम आहे. फक्त त्यातील उर्ध्वोर्ध्व लक्ष दिले पाहिजे.





परिशिष्ट - १

"आश्रम शाबेतील विद्यार्थ्यांच्या शाबेतील गळतीचा मूल्यमापन अहवाल अभ्यास"

प्रपत्र - १

कुटुंब - पत्राक

चौक क्र. १ - ओळखा तपशिल

- १] राज्य..... २] जिल्हा.....  
३] तालुका/पंचायत समिती .....  
४] गांव ..... ५] पाडा/वाडी.....  
६] पाड्याची/वाडीची लोकसंख्या.....  
ब] पाड्यापासून/वाड्यापासून जवळच्या आश्रमशाबेचे अंतर .....

चौक क्र. २ - कुटुंबविषयी माहिती

- १] कुटुंब प्रमुखाचे नांव .....  
२] धर्म .....  
३] अ] जात/जमात .....  
ब] पोटजात/पोटजमात .....  
४] कुटुंबातील एकूण व्यक्ती [ ] पुरुष, [ ] स्त्रिया  
[ ] मुले  
५] कुटुंबाचा व्यवसाय प्रमुखा.....  
दुसरा.....  
६] कसत असलेली जमीन [क्षेत्रा संकरात] कोरड.....  
बागायत..... एकूण.....  
७] कुटुंबाचे वार्षिक उत्पन्न .....  
अंदाजे [१९९०-९१] चे.

नोंद - वार्षिक उत्पन्न विचारताना कुटुंब प्रमुखाकडे असलेली जमीन, बागायत, व्यवसाय, नोकरी करणारी माणसे ह्या गोष्टींचा विचार करून अंदाजित सरासरी उत्पन्न काढावे.

६] शाब्द न जाणा-या मुला-मुलींचा तपशिल [६ ते १६] वर्धार्थीतची मुले-मुली.]

अ. क्र.	नाव	मुलगा/ मुलगी	शाळा सोडते वेळी वय	कोणत्या प्रांत सोडली ?	शाळा सोडल्याचे कारण	मुलाचा तथ्याचा कागाचा तपशिल
१	२	३	४	५	६	७

१.

२.

३.

४.

८] आपल्या मुलांना पुन्हा शाब्द पाठविण्यासाठी कोणत्या सोई उपलब्ध कराव्यात असे आपणाला वाटते. ?

अ]

ब]

क]

ड]

९. अ] कुटुंबातील परंपरागत व्यवसाय .....

ब] पालकांच्या सव व्यवसायासुळे होय/नाही  
मुलांच्या शाब्दात जाण्यावर /  
नापास होण्यावर काय परिणाम  
होतो ?

१०] इतर अभिप्राय[विदाणावाकत]

११] शाब्दद्वारे आपले मत काय ? १]

२]

३]

७. आन्तरिक विकासणी वेवेर उवेत १]  
नसल्यास त्याची कारणे कोणाती ? २]  
" " " ३]
८. आश्रमशाळेतील पुस्तकी शिक्षणात-  
कोरीज अतर विषयांचे शिक्षण  
दिले जाते काय ? होय/नाही  
असल्यास कोणाच्या विषयाचे
९. आश्रम शाळेतील विद्यार्थ्यांचा  
होळण्यासाठी पुरेसे शिक्षण व  
होळ्याचे साहित्य उपलब्ध आहे काय ? होय/नाही  
नसल्यास त्याची कारणे कोणाती ?
१०. आश्रमशाळेची आपल्या शाळेतील १]  
सोई सुविधा वाढविण्यासाठी २]  
पाठविलेले प्रस्ताव.  
प्रस्तावाचे स्पष्ट १]  
२]  
३]  
४]

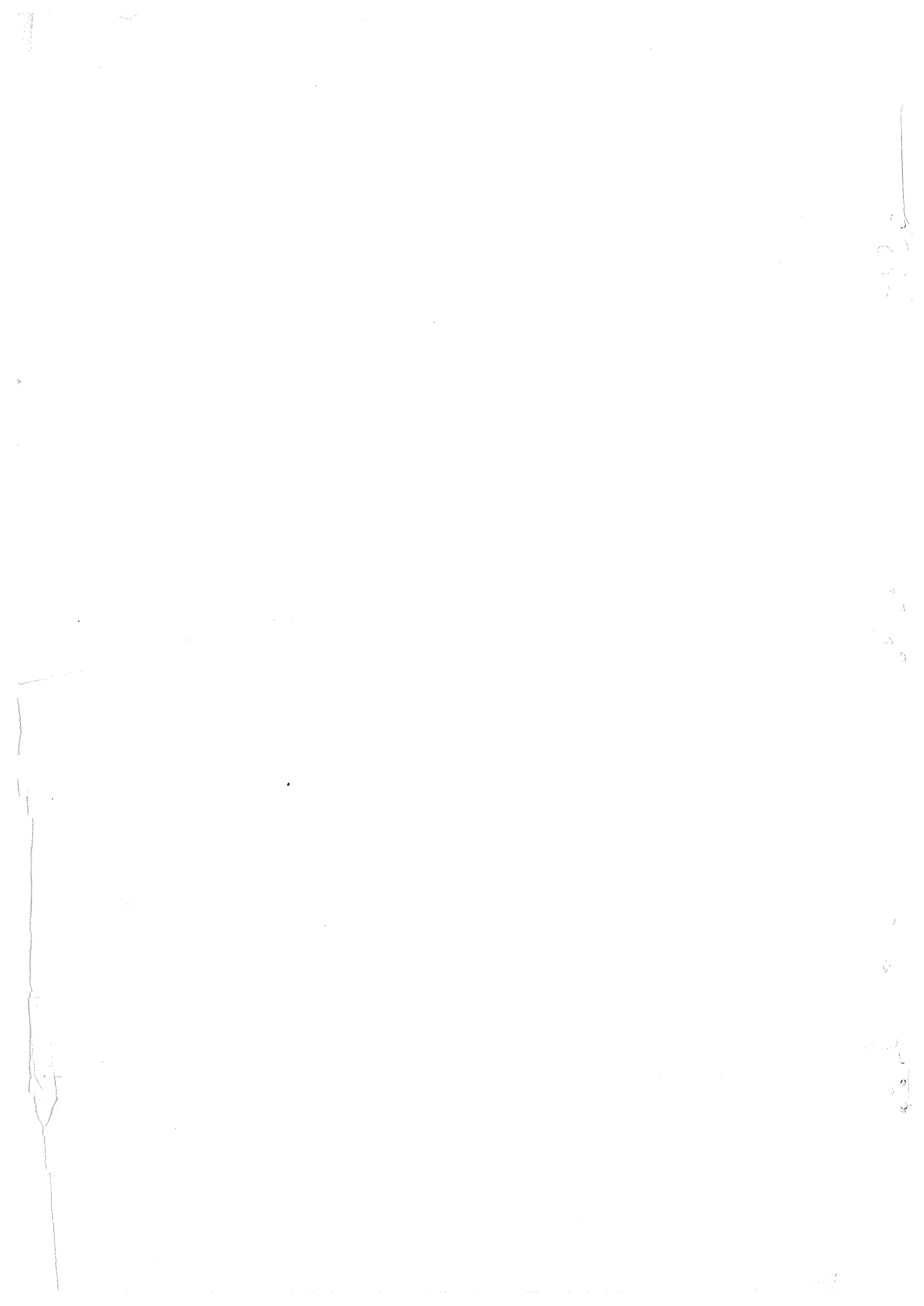
चौक नं. ५ - अध्यापन व परिक्षण पध्दती

१. छाटक नियोजन वार्षिक नियोजन व  
वेळापत्रका प्रमाणे अभ्यास घेतला  
जातो कां ? होय/नाही
२. अभ्यासक्रमाच्या बाबतीत मासिक/  
साप्ताहिक सभा होतात काय ? होय/नाही
३. दैनंदिन अध्यापनात कोणाती अध्यापन १]  
पध्दती वापरतात ? [उदा. आख्यान २]  
पध्दती, प्रश्नात्तर पध्दती, वर्ग ३]  
पध्दती इत्यादी]
४. वरीलपैकी कोणाती अध्यापन पध्दती १]  
परिणामकारक वाटते ? कां ? २]

५. अध्यापन करताना स्पष्टीकरणासाठी कोणत्या कोलीभाषणेचा उपयोग करता ? होय/नाही
६. त्याचा कोणाचा परिणाम दिसून येतो? १]  
कसा ? २]
७. अभ्यासात माझे आलेल्या विषयांसाठी जास्तीचे वर्ग घेतले जातात काय ? होय/नाही
८. कोणत्या विषयासाठी जास्तीचे वर्ग घेतले जातात ? १]  
२]
९. त्याचा परिणाम कोणाचा दिसून येतो ? १]  
२]
१०. अध्यापन दर्जेदार होण्यासाठी आश्रयाभावे इतर कोणते उपक्रम राबविले जातात ? १]  
२]  
३]
११. सध्या आपल्या भावे मूलांना वरचे वर्गात घालण्यासाठी कोणती पध्दती अंमलबिंदी जाते ? १]  
२] प्रश्नपत्रिका कोण काढतात ? २]  
३] उत्तर पत्रिका कोण तपासतात ? ३]  
४] या पध्दतीत कोणत्या सुधारणा सुचवाव्यात वाढतात ? ४]  
५] व त्यामुळे कोणत्या प्रकारचा बदल होईल असे आपणास वाटते? ५]
१२. तुमच्या भावे परिक्षा पध्दती आहे कां? होय/नाही  
तुमच्या मते परिक्षा पध्दतीत जाणावणा-या उणीवा कोणत्या ? १]  
२]  
३]
१३. त्या कशाप्रकारे दूर करता ? १]  
२]  
३]
१४. त्याचा कोणाचा परिणाम दिसून येतो ? १]  
२]

चौक क्र. ६ - आश्रमातः अडवणी व सूचना

१. आश्रमातः अडवणी आदिवासी विकास अधिकारी-यांकडून सोडविल्या जातात काय ? होय/नाही
२. आपल्या आश्रमातः उपसंचालक, प्रकल्प अधिकारी, आदिवासी विकास अधिकारी, आदिवासी विकास निरीक्षक, उप शिक्षण अधिकारी, शिक्षण विस्तार अधिकारी व इतर अधिकारी यांनी दिलेल्या मागील दोन वर्षांतील भोटींची संख्या तारखोसह लिहा.
- १] प्रकल्प अधिकारी.....  
२] उपसंचालक.....  
३] आ. वि. अ.....  
४] आ. वि. निरीक्षक.....  
५] उप शिक्षण अधिकारी.....  
६] शिक्षण विस्तार अधिकारी.....  
७] इतर अधिकारी.....
३. शिक्षण विस्तार अधिकारी-यांनी मागील दोन वर्षांत सर्वसाधारण तपासणी व वार्षिक तपासणी केली का ? होय/नाही
- अश्ल्यास वर्ष व तपासणी केल्याचा दिनांक लिहा. वर्ष १९८९-  
वर्ष १९९०-
४. प्रतवारी केली जाते का ? होय/नाही
- मागील वर्षाच्या व या वर्षाच्या प्रतवारीतील फरक लिहा ? १]  
२]
५. शाळेच्या प्रमुखा अडवणी कोणत्या ? १]  
२]  
३]



परिशिष्ट क्र. २

आश्रमशाळांतील मुख्याध्यापकांनी भरावयाची माहिती

प्रपत्र क्रमांक- २

चर्चा क्रमांक-१ आश्रमशाळेची सर्वाधारण माहिती :-

१. आश्रमशाळेचे नांव व पूर्ण पत्ता
२. आश्रमशाळा प्राथमरी आहे की, पोस्टबेसिक प्राथमिक/पोस्टबेसिक
३. आश्रमशाळेला जोडून बालवाडी चालविली जाते काय ? होय/नाही
४. आश्रमशाळेत कितवीपर्यंत वर्ग भरतात.
५. आश्रमशाळेतील सन १९९०-९१ ची अनुसूचित जमाती  
जमातीनिहाय विद्यार्थी संख्या  
अनुसूचित जमाती .....  
अनुसूचित जाती .....  
अन्य .....

चर्चा क्र. २ आश्रमशाळेची इमारत व तसतीगृहाबाबत.

१. आश्रमशाळा गावापासून किती अंतरावर आहे ..... कि.मी.
२. आश्रमशाळेची इमारतीचा तपशील पक्की/कच्ची  
[उदा. इमारतीचा प्रकार कच्ची/पक्की]
३. आश्रमशाळेची इमारत शासकीय मालकीची आहे की भाड्याची आहे ? मालकीची/भाड्याची
४. आश्रमशाळेची इमारत विद्यार्थ्यांसाठी पुरेशी आहे काय ? होय/नाही
५. अपुरी अस्तव्यास किती विद्यार्थ्यांचा पुरतो विद्यार्थी संख्या.....

६. पुरेशी नसल्यास आणखी किती हातल्या जागा आवश्यक आहे.
७. आश्रमशाळेत शिक्षकांसाठी व कर्मचा-यांसाठी निवासस्थाने उपलब्ध आहेत काय ? होय/नाही
८. असल्यास शिक्षकांकरिता किती व वर्ग-४ कर्मचा-यांकरिता किती शिक्षकांसाठी,..... वर्ग ४ कर्मचा-यांसाठी.....
९. वसतीगृहात प्रत्यक्षा मुक्कामास असणा-या विद्यार्थ्यांची संख्या विद्यार्थी संख्या

घोक- ३  
=====

१. कोलेजवैसिक आश्रमशाळेसाठी

अ. क्र.	साल	शिक्षकाचे नांव	के. पात्रता	प्रशिक्षित/अप्रशिक्षित	शिकविण्याचा विषय
. १.	. २.	. ३.	. ४.	. ५.	. ६.
१.	१९८८				
२.	१९८९				
३.	१९९०				
४.	१९९१				

२. पोस्ट वैसिक आश्रमशाळेसाठी

अ. क्र.	साल	शिक्षकाचे नांव	वैसिक पात्रता	प्रशिक्षित/अप्रशिक्षित	प्रत्यक्षा शिकविण्याचा विषय
. १.	. २.	. ३.	. ४.	. ५.	. ६.
१.	१९८८		वैसिक /		
२.	१९८९		वैसिक /		
३.	१९९०		वैसिक /		
४.	१९९१		वैसिक /		



परिशिष्ट क्र. १

"आश्रम शाळेतून विद्यार्थ्यांच्या गळतीचा मूल्यमापन अभ्यास अहवाल"

आश्रमशाळेकून नापास होणा-या किंवा गळणा-या मुलांसाठी प्रश्नावली

चौक क्र. १ : ओळख तपभिल

१. विद्यार्थ्यांचे नांव : .....
२. जिल्हा, ..... तालुका, ..... गांव, .....
३. घरापासून आश्रमशाळेचे अंतर : मैल, ..... कि.मी. ....
४. वडिलांचा व्यवसाय, ..... जोडपांदा, ..... वा. उत्पन्न, .....
५. वृद्धातील एकूण व्यक्ती, ..... पुरुष, ..... स्त्रिया, ..... मुले, .....

चौक क्र. २ : शाळा सोडण्याविषयीचा तपभिल

६.

शाळा सोडते वेळी वय	कितवीपासून शाळा सोडली	कारण	तथ्याच्या मिळणारा रोज कामाचा तपभिल
--------------------	-----------------------	------	------------------------------------

७. शासनाने दरमहा पैसे देण्याची व्यवस्था केली तर शाळेत पुनः जाऊ शकत का ? होय/नाही
८. शाळा सोडून जाऊ नका या विषयी शिक्षकांनी काय मार्गदर्शन केले ? किंवा सजजातून सांगितले ?
९. आश्रमशाळेत सर्व खर्च शासन करते तरीसुद्धा शाळा मध्येच सोडण्याचे कारण काय ?



परिशिष्ट क्र. २

आदिवासी संशोधन व प्रशिक्षण संस्था, पुणे

आदिवासी उपयोजना व उपयोजना क्षेत्राबाहेरील वेलिक व पोस्ट बेसिक  
आश्रम शाळेतील विद्यार्थ्यांच्या गळतीचा मूल्यमापन अभ्यास अहवाल १९९१-९२.

शिक्षण विभागाचे अधिकारी/सांख्यिक कार्यकर्त्यांच्या अभिप्रायाचा  
प्रनामनी [विचारधारा]

प्रपत्र क्र. २

चौक क्र. १ - प्रास्ताविक

शिक्षण क्षेत्रातील अधिका-यांचे/सांख्यिक कार्यकर्त्यांचे नांव.....

हस्ताक्षर/पद .....

मुख्यालय/पत्ता .....

चौक क्र. २

१. पंचायत समिती/शिक्षणक्षेत्रात वर्षी.....  
किती वर्षी काम करित आढाव १  
ब) कोणाच्या पातळीवर ग्राम/तालुका/जिल्हा/राज्य
२. भागासवर्गीय विद्यार्थ्यांच्या शाळेतील १]  
गळतीचा वत आपली कारणविवासा २]  
स्पष्ट करा. ३]
३. सदर गळती थांबविण्यासाठी कोणाची १]  
उपाययोजना करावी असे आपणांस २]  
वाटते १ ३]  
४]
४. जिल्हा परिषद, इतर खाजगी १]  
शाळा व आश्रमशाळा शाळांतील २]  
तुलनात्मक गळतीची कारणविवासा ३]  
स्पष्ट करा. ४]  
५]

