

१७

केवल कार्यालयीन उपयोगासाठी
सांख्यिकी मालिका क्र. ३२



महाराष्ट्र शासन

महाराष्ट्र राज्यातील सद्य पोस्ट बेसिक
(माध्यमिक) आश्रमशाळा व त्याचे
तालुका निहाय अनुशेष

★

आदिवासी संशोधन व प्रशिक्षण संस्था
म हा रा ष्ट्र रा ज्य
२८ राणीचा बाग, पुणे - ४११००१.

१९९१

केवल कार्यालयीन उपयोगासाठी
सांख्यिकी मालिका क्र. ३२



महाराष्ट्र शासन

महाराष्ट्र राज्यातील सद्य पोस्ट बेसिक
(माध्यमिक) आश्रमशाळा व त्याचे
तालुका निहाय अनुशेष

★

आदिवासी संशोधन व प्रशिक्षण संस्था
म हा रा ष्ट्र रा ज्य
२८ राणीचा बाग, पुणे - ४११००१.

१९९१

THE UNITED STATES OF AMERICA
DEPARTMENT OF JUSTICE



FEDERAL BUREAU OF INVESTIGATION

UNITED STATES DEPARTMENT OF JUSTICE
FEDERAL BUREAU OF INVESTIGATION
WASHINGTON, D. C.

REPORT OF THE FEDERAL BUREAU OF INVESTIGATION
ON THE MATTER OF
[REDACTED] - [REDACTED]

1977

प्रस्तावना

महाराष्ट्र राज्यातील आदिवासींमध्ये शिक्षाण विषयक जागृती व विकास घडवून आणण्याच्या उद्देशाने महाराष्ट्र शासनाने आदिवासी विकास विभागांतर्गत आदिवासींसाठी "आश्रमशाळा समूह" ही क्षेत्र विकास योजना राबविण्यास सन १९७२-७३ पासून सुरुवात केलेली आहे. या योजनेमुळे आदिवासींच्या मुला-मुलींना १ ते ७ वी पर्यंतच्या शिक्षाणाचा लाभ घेणे सुकर झाले आहे. या योजनेखाली सध्या ५५० आश्रमशाळा कार्यरत असून त्यामध्ये शिकत असलेल्या विद्यार्थ्यांची संख्या सुमारे १.१० लाख इतकी आहे. आदिवासी विद्यार्थ्यांकडून तसेच त्यांच्या पालकांकडून या योजनेस मिळालेला प्रतिसाद उत्तम व वाखाणण्यासारखा आहे.

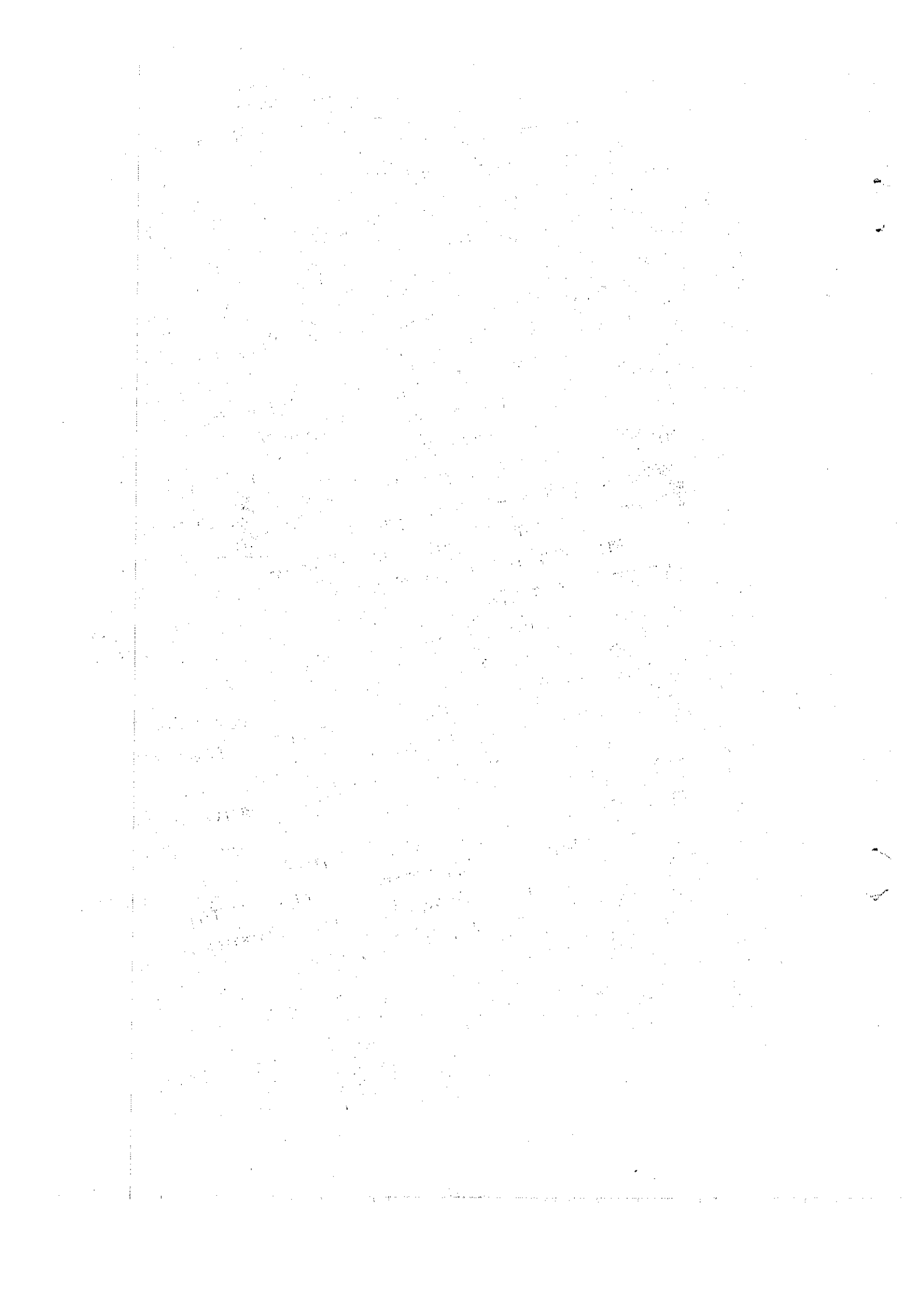
आदिवासी क्षेत्रातील विद्यार्थ्यांना त्यांच्या आर्थिक अडचणी-मुळे बाहेरगावी जाऊन माध्यमिक शिक्षाण घेणे शक्य होत नसल्याने शासनाने ५५० आश्रमशाळांपैकी १८६ आश्रमशाळांचे पोस्ट बेसिक आश्रमशाळेत (माध्यमिक शाळांमध्ये) रूपांतर केले असून त्याबदारे आदिवासी विद्यार्थी-विद्यार्थिनींना माध्यमिक शिक्षाणाची तसेच वसतिगृहाची सोय सदर आश्रमशाळेमध्येच उपलब्ध करून दिली आहे. परिणामतः आदिवासी विद्यार्थ्यांची १० वी (एस.एस.सी.) पर्यंतची शिक्षाणाची मोफत सोय करण्यात आली आहे.

शासनाने निर्धारित केलेल्या मानकानुसार आदिवासी उपयोजना क्षेत्रांतर्गत व उपयोजना क्षेत्राबाहेरील पोस्ट बेसिक/तालुकानिहाय/जिल्हा/विभाग/राज्य निहाय/माध्यमिक आश्रमशाळा व पोस्टबेसिक आश्रमशाळांचे मानकानुसार अनुशेष याबाबतची सांख्यिकी माहिती संकलित करून ती माहिती या सांख्यिकी माहितीच्या स्वरूपात प्रकाशित करित आहोत.

सदर सांख्यिकी माहिती आदिवासी विभागांतर्गत काम करणा-या अधिका-यांना, योजनांची आखणी करणा-या तज्ञांना व त्यांची अंमलबजावणी करणा-या क्षेत्रिकांना तसेच संशोधकांना उपयोगी व मार्गदर्शक ठरेल यात शांका नाही.

(एस.के.उईके)

प्रभारी संचालक,
आदिवासी संशोधन व प्रशिक्षण संस्था,
महाराष्ट्र राज्य, पुणे १



प्रास्ताविक

१. राज्यातील आदिवासी उपयोजना क्षेत्रांतर्गत आढळणारे आदिवासी बांधव आपल्या परंपरागत चालीरिती रुढी, परंपरा व भौगोलिक क्षेत्रातील स्थिती यामुळे राज्याच्या इतर भागातील लोकांपेक्षा मागासलेले आहेत. शिक्षणासंबंधीची उदासिनता, आर्थिक व सामाजिक मागासलेपणा ही त्यांची ठळक वैशिष्ट्ये दृष्टोत्पत्तीस येतात. तेव्हा आदिवासींची सर्वांगीण प्रगती साधण्याच्या उद्देशाने व त्यांना स्वावलंबी बनविण्याच्या उद्देशाने शासनाने त्यांच्यासाठी विविध विकासात्मक कार्यक्रम हाती घेतले आहेत. या अनेकविध कार्यक्रमांमध्ये विशेषतः "शिक्षणाद्वारे सर्वकष विकास" या धोरणाच्या शासनाने अवलंब केला आहे.
२. आदिवासी समाजामध्ये शैक्षणिक जागृती निर्माण व्हावी व त्यांची आर्थिक व सामाजिक उन्नती साधावी म्हणून शासनाने आदिवासी विभागांतर्गत "आश्रमशाळा समूह" (Ashram School Complex) ही क्षेत्र विकास योजना सन १९७२-७३ पासून कार्यान्वित केली आहे. या योजनेतर्गत आदिवासी मुलामुलींना निवासाची व शिक्षणाची मोफत सोय उपलब्ध झाल्याने त्यांना शिक्षणाबद्दल गोडी वाटू लागली आहे. या उपक्रमामुळे आता आदिवासी मुले/मुलींना प्राथमिक शिक्षणाची सोय त्यांचे गावातच उपलब्ध झाली आहे. तसेच आदिवासी मुला/मुलींना माध्यमिक शिक्षणाची सोय सहज उपलब्ध व्हावी या हेतूने पोस्ट बेसिक (माध्यमिक) शाळा उघडल्या आहेत.
३. आदिवासी विद्यार्थ्यांची प्राथमिक आश्रमशाळेतील पटावरील संख्या तसेच जिल्हा परिषदेच्या अखत्यारीतील ७ वी च्या वर्गातील विद्यार्थ्यांची संख्या विचारात घेतली असता असे आढळून येते की, सध्या आस्तित्वात असलेल्या पोस्ट बेसिक (माध्यमिक) आश्रमशाळांची संख्या फारच कमी आहे. म्हणून नवीन पोस्ट बेसिक आश्रमशाळा उघडण्याची

नितांत गरज वाढू लागली आहे. त्यासाठी शासन दरवर्षी काही नवीन पोस्टबेसिक आश्रमशाळा उघडते. तसेच आस्तित्वात असलेल्या प्राथमिक आश्रमशाळांचे (माध्यमिक) पोस्टबेसिक आश्रमशाळेमध्ये रूपांतर करून माध्यमिक शिक्षणाची सुविधा उपलब्ध करून देत आहे.

४. प्राथमिक आश्रमशाळा (Primary Ashram Schools)

महाराष्ट्र राज्यात १-४-१९९० रोजी ५५० प्राथमिक आश्रमशाळा आस्तित्वात असून त्यापैकी ३८७ आश्रमशाळा शासनामार्फत चालविण्यात येत आहेत, तर उर्वरित १६३ आश्रमशाळा या स्वयंसेवी संस्थांकडून अनुदानित तत्वावर चालविण्यात येत आहेत. व्यवस्थापन प्रकारानुसार आश्रमशाळांचे वर्गीकरण खालील दर्शविल्याप्रमाणे करता येईल.

तक्ता क्र.१

राज्यातील आश्रमशाळांची व्यवस्थानानुसार संख्या

अ.क्र.	व्यवस्थापन प्रकार	आदिवासी उपयोजने- मधील	आदिवासी उपयोजना क्षेत्रा- बाहेरील	राज्यातील एकूण प्राथमिक आश्रमशाळा
१	२	३	४	५
१.	शासकीय	३१३	७४	३८७
२.	स्वयंसेवी संस्थामार्फत (अनुदानित)	१२८	३५	१६३
	एकूण	४४१	१०९	५५०

५. ब्ररील तक्त्यातील माहितीचे पृथःकरण केले असता असे दिसून येते की कौत्रा-निहाय आश्रमशाळांची वर्गवारी मध्ये ४४९ प्राथमिक आश्रमशाळा आदिवासी उपयोजना कौत्रामध्ये कार्यरत आहेत. त्यामध्ये ३१३ आश्रमशाळा शासकीय आहेत, तर १२८ आश्रमशाळा स्वयंसेवी संस्थामार्फत चालविण्यात येत आहेत.

६. १०९ प्राथमिक आश्रमशाळा आदिवासी उपयोजना कौत्राबाहेर कार्यरत असून त्यामध्ये ७४ आश्रमशाळा शासनामार्फत चालविण्यात येत असून ३५ आश्रमशाळा अनुदान तत्वावर स्वयंसेवी संस्थामार्फत चालविल्या जात आहेत.

७. पोस्टबेसिक आश्रमशाळा (Post Basic Ashram Schools)

एकूण ५५० प्राथमिक आश्रमशाळांपैकी १८६ आश्रमशाळांचे पोस्टबेसिक (माध्यमिक) आश्रमशाळांमध्ये र्पांतर करण्यात आले आहे. व्यवस्थापकानुसार व कौत्रानिहाय वर्गवारी खाली दर्शविल्याप्रमाणे नमूद करण्यात येत आहे.

तक्ता क्र.२

राज्यातील पोस्टबेसिक आश्रमशाळांची
व्यवस्थापनानुसार व क्षेत्रानिहाय आकडेवारी

अ.क्र.	व्यवस्थापन प्रकार	आदिवासी उपयोजना क्षेत्रांतर्गत	आदिवासी उपयोजना क्षेत्राबाहेर	एकूण पोस्ट बेसिक आश्रमशाळा
१	२	३	४	५
१.	शासकीय	१०९	२२	१३१
२.	अनुदानित	४०	१५	५५
	एकूण	१४९	३७	१८६

८. वरील तक्त्यातील सांख्यिकी माहितीचे पृथःकरण केले असता असे दिसून येते की, १८६ पोस्टबेसिक आश्रमशाळांपैकी १३१ पोस्टबेसिक आश्रमशाळा शासकीय असून ५५ पोस्टबेसिक आश्रमशाळा अनुदानित तत्वावर चालविण्यात येत आहेत. क्षेत्रानिहाय वर्गवारी पाहता १४९ पोस्टबेसिक आश्रमशाळा आदिवासी उपयोजना क्षेत्रामध्ये कार्यरत आहेत व ३७ पोस्टबेसिक आश्रमशाळा आदिवासी उपयोजना क्षेत्राबाहेर कार्यरत आहेत. आदिवासी उपयोजना क्षेत्रामधील एकूण १४९ पोस्टबेसिक आश्रमशाळांपैकी १०९ पोस्टबेसिक आश्रमशाळा शासनामार्फत चालविण्यात येत असून ४० पोस्टबेसिक आश्रमशाळा अनुदानित तत्वावर चालविल्या जात आहेत. त्याचप्रमाणे आदिवासी उपयोजना क्षेत्राबाहेरील एकूण ३७ पोस्टबेसिक आश्रमशाळांपैकी २२ पोस्टबेसिक आश्रमशाळा शासनाकडून चालविल्या जात आहेत तर १५ पोस्टबेसिक आश्रमशाळा स्वयंसेवी संस्थाकडून अनुदानित तत्वावर चालविण्यात येत आहेत.

९. राज्यात नवीन उघडावयाच्या पोस्टबेसिक आश्रमशाळा व त्यांचे नियोजन

आदिवासी उपयोजना क्षेत्रामध्ये सध्या कार्यरत असलेल्या प्राथमिक व पोस्टबेसिक (माध्यमिक) आश्रमशाळा यांचा साकल्याने विचार केला असता माध्यमिक आश्रमशाळांचा अनुशेष भरून काढण्याची नितांत गरज आहे. आदिवासी जमातीमधील शैक्षणिक मागासलेपणा व शिक्षणासंबंधीची अनास्था लक्षात घेता त्यांचेसाठी आदिवासी उपयोजना क्षेत्रांतर्गत शैक्षणिक सुविधा मोठ्या प्रमाणावर कशा उपलब्ध करता येतील याचा प्राधान्याने विचार होणे अगत्याचे आहे.

१०. आदिवासी उपयोजना क्षेत्रांतर्गत पोस्टबेसिक आश्रमशाळांचा सध्याचा अनुशेष काढण्यासाठी दर दोन प्राथमिक आश्रमशाळांसाठी एक पोस्टबेसिक (माध्यमिक) आश्रमशाळा हा निकष निर्धारित करण्यात आला आहे. पोस्टबेसिक आश्रमशाळांच्या नियोजनाच्या दृष्टीकोनातून विचार केला असता प्रस्तावित मानकानुसार पुढील चित्र स्पष्ट दिसते.

११. आदिवासी उपयोजना क्षेत्रामधील पोस्टबेसिक आश्रमशाळांचा अनुशेष

राज्यातील आदिवासी उपयोजना क्षेत्रात सध्या ४४१ प्राथमिक आश्रमशाळा आहेत तर १४९ पोस्टबेसिक आश्रमशाळा कार्यरत आहेत. प्रस्तावित मानकानुसार सहाय्य व गोंडवन विभागांमध्ये नव्याने उघडावयाच्या पोस्टबेसिक आश्रमशाळांची संख्या खालील तक्त्यात दर्शविल्याप्रमाणे काढता येईल.

तक्ता ३

आदिवासी उपयोजना क्षेत्रामध्ये आस्तित्वात असलेल्या
प्रस्तावित व अनुशेष पोस्टबेसिक आश्रमशाळा

विभाग	सध्या आस्तित्वात असलेल्या पोस्टबेसिक आश्रमशाळा	प्रस्तावित मानकानुसार उघडावयाच्या पोस्टबेसिक आश्रमशाळा	अनुशेष (नवीन उघडावयाच्या पोस्टबेसिक आश्रमशाळा)
१	२	३	४
१. सहयाद्री	१०८	१३७	३१
२. गोंडवन	४१	७१	२६
एकूण	१४९	२०८	५७

१२. वरील तक्त्यातील माहितीवरून असे दिसून येते की, राज्यातील आदिवासी उपयोजना क्षेत्रामधील १४९ पोस्टबेसिक आश्रमशाळांपैकी, १०८ पोस्टबेसिक आश्रमशाळा सहयाद्री विभागामध्ये कार्यरत आहेत. प्रस्तावित मानकानुसार राज्याच्या आदिवासी उपयोजना क्षेत्रात एकूण २०८ पोस्टबेसिक आश्रमशाळांची आवश्यकता आहे. त्यामध्ये १३७ पोस्टबेसिक आश्रमशाळा सहयाद्री विभागात तर ७१ पोस्टबेसिक आश्रमशाळा गोंडवन विभागासाठी आवश्यकता आहे. म्हणजेच सहयाद्री विभागाकरिता ३१ नवीन पोस्टबेसिक आश्रमशाळा (माध्यमिक) शाळांची तर गोंडवन विभागासाठी २६ नवीन माध्यमिक शाळांची जरूरी असल्याचे दिसते.

आदिवासी उपयोजना क्षेत्रामध्ये नवीन उघडावयाच्या पोस्टबेसिक आश्रमशाळांमध्ये प्रामुख्याने ठाणे (१०) धुळे (२१) गडचिरोली (११) व भंडारा (५) व अमरावती (५) या जिल्ह्यांचा समावेश आहे.

१३. विंगर आदिवासी उपयोजना क्षेत्रामधील पोस्टबेसिक आश्रमशाळांचा अनुशेष

राज्यातील विंगर आदिवासी उपयोजना क्षेत्रातचा विचार केला असता असे आढळून येते की यामध्ये १०९ प्राथमिक आश्रमशाळा व ३७ पोस्टबेसिक आश्रमशाळा आस्तित्वात आहेत. प्रस्तावित मानकानुसार

येणा-या व नवीन उघडावयाच्या पोस्टबेसिक आश्रमशाळांची संख्या खालील तक्त्यामध्ये दर्शविल्याप्रमाणे येत आहे.

तक्ता ४

आदिवासी उपयोजना क्षेत्राबाहेरील पोस्टबेसिक आश्रमशाळा अनुशेष

अ.क्र.	विभाग	सध्या आस्तित्वात असलेल्या	प्रस्तावित मानकानुसार आवश्यक असलेल्या	अनुशेष(नवीन उघडावयाच्या पोस्टबेसिक आश्रमशाळा)
१	२	३	४	५
१.	सह्याद्री	१५	२७	१४
२.	गोंडवन	२२	२६	११
	एकूण	३७	५३	२५

वरील माहितीच्या आधारे असे निष्कर्ष काढता येतो की, प्रस्तावित मानकानुसार आदिवासी उपयोजना क्षेत्राबाहेर एकूण ५३ पोस्टबेसिक आश्रमशाळांची आवश्यकता आहे. त्यापैकी ३७ पोस्टबेसिक आश्रमशाळा कार्यरत असल्याने उर्वरित २५ पोस्टबेसिक आश्रमशाळा नव्याने सुरु करण्याची गरज आहे.

१५. क्षेत्रनिहाय तसेच आदिवासी उपयोजना क्षेत्रात नव्याने उघडावयाच्या पोस्टबेसिक आश्रमशाळा अनुशेषासंबंधी संकलित माहिती खालील तक्त्यात दर्शविण्यात येत आहे.

तक्ता ५

राज्यातील पोस्टबेसिक आश्रमशाळा अनुशेष

अ.नं.	आदिवासी विभाग	क्षेत्रांतर्गत	क्षेत्राबाहेर	एकूण
१	२	३	४	५
१.	सह्याद्री विभाग	३१	१४	४५
२.	गोंडवन विभाग	२६	११	३७
	एकूण	५७	२५	८२

सारांशरूपाने असे नमूद करता येईल की राज्यातील आदिवासी उपयोजना क्षेत्रामध्ये ५७ पोस्टबेसिक आश्रमशाळा नव्याने उघडणे आवश्यक आहे तर आदिवासी उपयोजना क्षेत्रांबाहेर २५ नवीन पोस्ट-बेसिक आश्रमशाळा उघडणे जरुरीचे आहे. एकूण राज्यात सध्या निकाषानुसार ८२ पोस्टबेसिक आश्रमशाळेची जरुरी आहे.

आवश्यक ती सांख्यिकी माहिती पुढील विभागातील सांख्यिकी विवरणामध्ये सादर केली आहे.

सांख्यिकी माहिती
विवरणो

तक्ता क्र.१

महाराष्ट्र राज्यातील जिल्हानिहाय आदिवासी उपयोजना क्षेत्रांतर्गत व उपयोजना क्षेत्राबाहेरीत शासकीय तथा अनुदानित आश्रमशाळा व पोस्ट बेसिक आश्रमशाळांची संख्या (१-४-९० रोजीची स्थिति)

अ.क्र.	राज्य/जिल्हा	महाराष्ट्र राज्यातील		आदिवासी उपयोजना क्षेत्राबाहेरीत		महाराष्ट्र राज्यातील		आदिवासी उपयोजना क्षेत्राबाहेरीत					
		एकूण	पोस्ट बेसिक आश्रमशाळा	एकूण	पोस्ट बेसिक आश्रमशाळा	एकूण	पोस्ट बेसिक आश्रमशाळा	एकूण	पोस्ट बेसिक आश्रमशाळा				
१	२	३	४	५	६	७	८	९	१०	११	१२	१३	१४
महाराष्ट्र राज्य		५५०	१८६	१३१	५५	४२६	१४९	१०९	४०	११४	३७	२२	१५

(अ) सहयाद्री विभाग

१.	सुंबई	-	-	-	-	-	-	-	-	-	-	-	-
२.	ठाणे	८९	२६	१७	९	८८	२६	१७	९	९	-	-	-
३.	रायगड	१०	३	२	१	५	१	१	-	५	२	१	१
४.	रत्नागिरी	२	-	-	-	-	-	-	-	२	-	-	-
५.	सिंधुदुर्ग	-	-	-	-	-	-	-	-	-	-	-	-
६.	नाशिक	८४	३५	२२	१३	७५	३४	२१	१३	९	१	१	-
७.	धळे	९८	२८	१९	९	९०	२८	१९	९	८	-	-	-
८.	जळगांव	२१	९	५	७	१०	७	३	७	११	२	२	-
९.	अहमदनगर	२२	१०	७	३	१९	७	६	१	८	३	१	२

तक्ता क्र. १ (पुढे चारु)

१	२	३	४	५	६	७	८	९	१०	११	१२	१३	१४
१०. पुणे	१७	१०	८	८	२	१०	५	५	-	७	५	३	२
११. सातारा	२	-	-	-	-	-	-	-	-	२	-	-	-
१२. सांगली	-	-	-	-	-	-	-	-	-	-	-	-	-
१३. सोलापूर	२	१	-	-	१	-	-	-	-	२	१	-	१
१४. कोल्हापूर	२	१	१	-	-	-	-	-	-	२	१	१	-
एकूण सह्याद्री विभाग	३४९	१२३	८३	८३	४२	२१२	१०८	७२	३६	५७	१५	९	६

२०

(ब) गोंडवन विभाग

१५. औरंगाबाद	५	३	२	१	-	-	-	-	-	५	३	२	१
१६. जालना	-	-	-	-	-	-	-	-	-	-	-	-	-
१७. परभणी	६	४	३	-	१	-	-	-	-	६	४	३	१
१८. बीड	२	-	-	-	-	-	-	-	-	२	-	-	-
१९. नांदेड	१७	६	४	४	२	१२	४	४	-	५	२	-	२
२०. उस्मानाबाद	-	-	-	-	-	-	-	-	-	-	-	-	-
२१. तातूर	-	-	-	-	-	-	-	-	-	-	-	-	-
२२. हुसनाबाद	६	-	-	-	-	-	-	-	-	६	-	-	-
२३. अकोला	७	१	१	-	-	१	-	-	-	६	१	१	-

तक्ता क्र.१ (पुढे वास्तु)

१	२	३	४	५	६	७	८	९	१०	११	१२	१३	१४
२४. अमरावती	२३	६	५	१	१८	५	५	५	-	५	१	-	१
२५. यवतमाळ	३६	१६	१२	४	२६	१२	९	९	३	१०	४	३	१
२६. वर्धा	६	२	२	-	३	-	-	-	-	३	२	२	-
२७. नागपूर	७	३	२	१	३	१	१	१	-	४	२	१	१
२८. भंडारा	१७	४	३	१	१४	२	२	२	-	३	२	१	१
२९. चंद्रपूर	१८	४	३	१	१७	३	३	३	-	१	१	-	-
३०. गडचिरोली	५१	१४	१३	१	५०	१४	१३	१३	१	१	-	-	२२

एकूण गौडव विभाग २०१	६३	५०	५०	१३	१४४	४१	३७	४	४	५७	२२	१३	९
---------------------	----	----	----	----	-----	----	----	---	---	----	----	----	---

टिपणी : आदिवासी उपयोजना क्षेत्र म्हणजे १.४.९० रोजी मुख्य आदिवासी उपयोजना क्षेत्र व अतिरिक्त आदिवासी उपयोजना क्षेत्र या बोहरीस क्षेत्रा उपयोजना क्षेत्राबाहेरील क्षेत्र म्हणून समजलेले आहे.

तक्ता क्र.२

महाराष्ट्र राज्यातील जिल्हानिहाय शासकीय व स्वयंसेवी संस्थांच्या प्राथमिक आश्रमशाळा व पोस्ट बेसिक आश्रमशाळा व निर्धारित मानकानुसार येणाऱ्या जिल्हानिहाय पोस्ट बेसिक आश्रमशाळांचा अनुशेष (जिल्हा गोबारा)

अ.क्र.	जिल्हा/तालुका	राज्यातील सद्य एकूण	राज्यातील सद्य पोस्ट	प्रस्तावित मानकानुसार	पोस्ट बेसिक
		प्राथमिक आश्रमशाळा	बेसिक आश्रमशाळा	येणाऱ्या सर्वसाधारण	आश्रमशाळांचा
		शासकीय स्वयंसेवी एकूण	शासकीय स्वयंसेवी एकूण	पोस्ट बेसिक आश्रमशाळा	अनुशेष
१	२	३	४	५	१०
	महाराष्ट्र राज्य	३८७	१६३	५५	८२
१.	रायगड	८	२	१	५
२.	ठाणे	६४	२५	१७	३६
३.	रत्नागिरी	२	-	२	१
४.	नाशिक	६२	२२	१३	४७
५.	धळे	६५	३३	११	४८
६.	जळगांव	१४	७	५	१०
७.	अहमदनगर	१५	७	७	११
८.	पुणे	१४	३	२	८
९.	सातारा	२	-	-	१
१०.	सोलापूर	२	-	१	१

तक्ता क्र.२ (पुढे चालू)

१	२	३	४	५	६	७	८	९	१०
११. कोल्हापूर	२	-	२	१	-	१	१	१	-
१२. औरंगाबाद	४	१	५	२	१	३	३	३	-
१३. परभणी	४	२	६	३	१	४	३	३	-
१४. बीड	२	-	२	-	-	-	-	१	१
१५. नांदेड	१२	५	१७	४	२	६	७	३	२
१६. जुलटाणा	२	४	६	-	-	-	-	३	३
१७. वर्धा	५	१	६	२	-	२	३	३	१
१८. अकोला	२	५	७	१	-	१	३	३	२
१९. अमरावती	१६	७	२३	५	१	६	११	११	५
२०. यवतमाळ	२५	११	३६	१२	४	१६	१८	१८	२
२१. नागपूर	६	१	७	२	१	३	३	३	-
२२. भंडारा	१२	५	१७	३	१	४	८	८	५
२३. चंद्रपूर	१२	६	१८	३	१	४	८	८	५
२४. गडचिरोली	३५	१६	५१	१३	१	१४	२५	२५	११

तक्ता क्र.२ (पुढे चालू)

टिपणी : १)सिंधुदुर्ग २)सांगली ३)जालना ४)उस्मानाबाद ५)लातूर
व ६)मुंबई या जिल्ह्यात आदिवासी लोकसंख्या कमी
असल्यामुळे प्राथमिक आश्रमशाळा व पोस्ट बेसिक आश्रमशाळा
नाहीत.

टीप : मानकानुसार येणा-या शाळांची संख्या काही ठिकाणी
जास्त असल्याने रकाना ८ ते १० मधील आकडे संबंधित
रकान्याशी न जुळण्याची शक्यता आहे.

तक्ता क्र. ३

महाराष्ट्र राज्यातील शासकीय व स्वयंसेवी संस्थांच्या आश्रमाळा व पोस्ट बेसिक आश्रमाळा तसेच विहित मानकानुसार तात्कांनिहाय पोस्ट बेसिक आश्रमाळा व त्यांचा अनुषंग

अ. जिल्हा/तालुका	राज्यातील एकूण आश्रमाळा	राज्यातील पोस्ट बेसिक आश्रमाळा	प्रस्तावित नवीन उघडावयाच्या (साध्यमिक)
क्र.	शासकीय स्वयंस्फूर्त एकूण	शासकीय स्वयंस्फूर्त एकूण	पोस्ट बेसिक आश्रमाळा
		एणा-या पोस्ट बेसिक आश्रमाळा	एकूण उपयोजना क्षेत्रांत क्षेत्राबाहेर
१	३	६	१०
महाराष्ट्र राज्य	३८७	५५	८२
	१६३	२६१	५७
	४	७	११
	४	७	१२

अ. सहाय्यत्री विभाग

१. ठाणे जिल्हा

१. वसई	१	२	१	१	-	-
२. पातघर	८	१०	१	४	३	-
३. डहाणू	१३	२२	२	४	४	-
४. तलासरी	७	९	२	४	१	१
५. जव्हार	१०	१३	३	४	५	१
६. पोषाडा	९	११	३	४	४	-

तक्ता क्र.३ (पुढे बासु) ...

१.	२	३	४	५	६	७	८	९	१०	११	१२
७.वाडा	४	२	६	२	३	३	३	३	-	-	-
८.भिवंडी	२	१	३	-	१	१	१	१	-	-	-
९.शाहापूर	७	२	१	३	४	४	४	४	-	-	-
१०.मुरबाड	३	१	४	१	१	-	१	२	१	१	-
सूण	६४	२५	८९	१७	१	२६	३६	३०	३०	३०	-

२. रायगड जिल्हा

१.अलीबाग	१	-	१	१	१	-	१	१	-	-	-
२.कर्जत	४	१	५	१	१	-	२	१	१	१	-
३.पेण	२	१	३	-	१	१	१	-	-	-	-
४.रोहा	१	-	१	-	-	-	१	१	-	-	१
सूण	८	२	१०	२	३	३	५	२	१	१	-

३. रत्नागिरी जिल्हा

१.मंडणागड	२	-	२	-	-	-	१	१	-	-	१
सूण	२	-	२	-	-	-	१	१	-	-	१

तक्रा क्र.३ (पुढे ढाहू) ...

१	३	४	५	६	७	८	९	१०	११	१२
२										
४. नारिक पिस्ता										
१. नारिक	३	२	५	-	२	२	२	-	-	-
२. पेठ	१२	३	१५	३	२	५	८	३	३	-
३. किंजोरी	८	३	११	४	२	६	६	-	-	-
४. सुराणा	१०	५	१५	५	२	७	७	-	-	-
५. कळवण	११	२	१३	६	३	७	७	-	-	-
६. वागसाणा	८	२	१०	२	३	३	५	२	१	१
७. मासेगांव	१	१	२	-	१	१	३	-	-	-
८. वांदवड	१	१	२	-	-	-	३	१	-	१
९. सिन्नर	२	-	२	-	-	-	१	१	-	१
१०. इगतपुरी	६	३	९	२	२	४	४	-	-	-
एकूण	६२	२२	८४	२२	१३	३५	४२	७	४	३

तबता क्र.३ (मुटे वारु) ...

१	३	४	५	६	७	८	९	१०	११	१२
---	---	---	---	---	---	---	---	----	----	----

५. मुळे जिल्हा

१. साजी	११	६	१७	७	१	५	८	३	१	२
२. नवापुर	११	५	१६	४	३	७	८	१	१	-
३. नंदुरवार	५	५	१०	२	-	२	५	३	३	-
४. तलोदा	७	१	८	३	-	३	४	१	१	-
५. अक्करादुवा	११	५	१६	२	२	७	८	७	४	-
६. अजाणी	८	३	११	२	१	३	५	२	२	२८
७. शहादा	८	२	१०	१	२	३	५	२	२	-
८. रिसासूर	३	७	७	१	-	१	३	२	२	-
९. शिंदखेडा	१	२	३	-	-	-	२	२	-	२

एकूण

६५	३३	१८	११	१	१	२८	४८	२०	१६	४
----	----	----	----	---	---	----	----	----	----	---

तबला क्र.३ (मुठे चारु) ...

१	२	३	४	५	६	७	८	९	१०	११	१२
१. वळ्ळांविं जिल्हा											
१. वीपडा	२	३	५	२	१	२	३	३	-	-	-
२. यावत	२	१	३	-	१	-	१	२	-	-	-
३. रावेर	१	२	३	१	१	२	२	२	१	-	१
४. पुरंढीत	२	-	२	-	-	-	-	-	-	-	-
५. रवताबाद	१	-	१	-	१	-	१	-	-	-	-
६. भुसावळ	१	-	१	-	-	-	-	-	-	-	-
७. जामनेर	२	-	२	-	-	-	-	१	१	-	१
८. पाचोरा	-	१	१	-	-	१	२	-	-	-	-
९. चाळीसांवि	१	-	१	-	१	-	१	१	-	-	-
१०. अंमळनेर	२	-	२	-	-	-	-	१	१	-	१
एकूण	१४	७	२१	३	५	३	१	१०	३	-	३

तक्ता क्र.३ (पुढे वाचू)

१	२	३	४	५	६	७	८	९	१०	११	१२
७. अहमदनगर जिल्हा											
१.पारनेर	१	-	१	-	-	-	-	-	-	-	-
२.राहुरी	१	२	३	३	३	३	३	३	-	-	-
३.अकोले	११	४	१५	६	७	९	७	७	-	-	-
४.सांगमनेर	२	१	३	-	-	-	-	१	१	-	१
एकूट	१५	७	२२	७	३	३	१०	११	१	-	१
८. पुणे जिल्हा											
१.खेड	२	-	२	-	१	-	१	१	-	-	-
२.आंबेगांव	४	-	४	-	२	-	२	२	-	-	-
३.जुन्नर	५	२	७	४	४	२	६	३	-	-	-
४.भोर	२	-	२	-	-	-	-	१	-	-	-
५.मावळ	१	१	२	-	१	-	१	१	-	-	-
एकूट	१४	३	१७	८	२	२	१०	८	-	-	-

तक्ता क्र.३ (मुढे चालू)

१	२	३	४	५	६	७	८	९	१०	११	१२
---	---	---	---	---	---	---	---	---	----	----	----

१. सातारा जिल्हा

१. जावळी	२	-	२	-	-	-	-	१	१	-	१
----------	---	---	---	---	---	---	---	---	---	---	---

एकूण

	२	-	२	-	-	-	-	१	१	-	१
--	---	---	---	---	---	---	---	---	---	---	---

१०. सोलापूर जिल्हा

१. वार्शी	१	-	१	-	-	१	१	१	-	-	-
२. माळशिरस	१	-	१	-	-	-	१	-	-	-	२१

एकूण

	२	-	२	-	-	१	१	१	-	-	-
--	---	---	---	---	---	---	---	---	---	---	---

११. कोल्हापूर जिल्हा

१. राधानगरी	१	-	१	-	-	-	-	-	-	-	-
२. वावडा	१	-	१	-	१	-	१	१	-	-	-

एकूण

	२	-	२	-	१	-	१	१	-	-	-
--	---	---	---	---	---	---	---	---	---	---	---

एकूण सह्याद्री

	२५०	११	२२१	६१	१२३	१२३	१६४	१६४	११५	३१	१४
--	-----	----	-----	----	-----	-----	-----	-----	-----	----	----

विभाग

तकला क्र.३ (पुढे चालू)

१	२	३	४	५	६	७	८	९	१०	११	१२
---	---	---	---	---	---	---	---	---	----	----	----

१२. औरंगाबाद जिल्हा

१. औरंगाबाद	-	१	१	१	-	१	१	१	-	-	-
२. कान्ह	३	-	३	२	२	-	२	२	-	-	-
३. सिस्वोड	१	-	१	-	-	-	-	-	-	-	-
एकूण	४	१	५	२	२	१	३	३	-	-	-

१३. परभणी जिल्हा

१. हिंगोली	-	१	१	-	-	-	-	-	-	-	-
२. कळमनूरी	४	-	४	३	३	-	३	३	-	-	-
३. बसमत	-	१	१	-	-	१	१	-	-	-	-
एकूण	४	२	६	३	३	१	४	३	-	-	-

१४. बीड जिल्हा

१. गाष्टी	३	-	२	-	-	-	-	१	१	-	१
एकूण	३	-	२	-	-	-	-	१	१	-	१

तक्ला क्र.३ (पुढे चालू)

१	२	३	४	५	६	७	८	९	१०	११	१२
---	---	---	---	---	---	---	---	---	----	----	----

१५. नांदेड जिल्हा

१. नांदेड	-	१	१	१	-	१	१	१	-	-	-
२. हवगांव	२	१	३	-	-	-	-	१	१	-	१
३. दिनवट	१०	१	११	४	४	-	४	५	१	-	१
४. भोकर	-	२	२	-	-	१	१	१	-	-	-

एकूण

२३

१६. बुलडाणा जिल्हा

१. चिखली	-	१	१	-	-	-	-	१	१	-	१
२. मोटाला	१	-	१	-	-	-	-	१	१	-	१
३. खामगांव	-	१	१	-	-	-	-	-	-	-	-
४. संग्रामपूर	-	२	२	-	-	-	-	१	१	-	१
५. मेहेकर	१	-	१	-	-	-	-	-	-	-	-

एकूण

३

तबक्ता क्र.३ (पुढे चासु)

१	२	३	४	५	६	७	८	९	१०	११	१२
१७. अकोता जिल्हा											
१.	बाशर्पि टाकली	१	१	२	-	-	-	१	१	-	१
२.	अकोट	-	१	१	-	-	-	-	-	-	-
३.	मनोरा	-	१	१	-	-	-	१	१	-	१
४.	मालेगांव	१	१	२	१	-	-	१	-	-	-
५.	पातूर	-	१	१	-	-	-	-	-	-	-
एकूण		२	५	७	१	-	-	३	२	-	२
२४											

१८. अमरावती जिल्हा

१.	अचलपूर	-	२	२	-	१	१	-	-	-	-
२.	वरुड	२	-	२	-	-	१	-	१	-	१
३.	बांदूर रेल्वे	१	-	१	-	-	-	-	-	-	-
४.	विखलदरा	६	२	८	३	-	३	३	१	१	-
५.	धारणी	७	३	१०	२	-	५	३	३	-	-
एकूण		१६	७	२३	५	१	११	५	३	३	१

तक्ता क्र.३ (मुडे चातू)

१	२	३	४	५	६	७	८	९	१०	११	१२
११. यवतमाळ जिल्हा											
१. यवतमाळ	१	२	३	२	२	-	२	२	-	-	-
२. बाभुळगांव	१	-	१	१	१	-	१	१	-	-	-
३. कळंब	५	१	६	२	१	१	२	३	१	-	१
४. केळापूर	१	२	३	२	-	१	१	१	-	-	-
५. राळेगांव	२	१	३	२	२	-	२	२	-	-	-
६. चाटंजी	५	२	७	२	२	१	३	३	-	-	-
७. वणी	१	-	१	-	-	-	-	-	-	-	-
८. मारोगांव	५	१	६	३	३	१	३	३	-	-	-
९. पुसद	१	१	२	२	-	-	-	२	-	-	-
१०. महागांव/उमरेड	२	-	२	-	-	-	-	१	१	-	-
११. दिंगस	१	१	२	१	१	-	१	१	-	-	-
एकूण	२५	११	३६	१२	१६	३	३६	३६	२	१	१

तक्ता क्र.३ (मुटे चातू)

१	२	३	४	५	६	७	८	९	१०	११	१२
२०. वर्धा जिल्हा											
१. वर्धा	१	१	२	२	१	-	१	१	-	-	-
२. आर्वी	१	१	१	१	१	-	१	१	-	-	-
३. कारंजा	३	३	-	३	-	-	-	१	१	-	१
एकूण	५	५	३	६	२	-	२	३	१	-	१

२१. नागपूर जिल्हा

२६

१. विंगणा	१	-	१	१	१	-	१	१	-	-	-
२. कटोल	२	-	२	२	-	-	-	-	-	-	-
३. नरखेड	१	-	१	१	-	-	-	-	-	-	-
४. रामटेक	१	१	२	२	१	१	२	२	-	-	-
५. पारसोनी	१	-	१	१	-	-	-	-	-	-	-
एकूण	६	१	७	७	२	१	३	३	-	-	-

तबक्ता क्र. ३ (मुढे घासू)

१	२	३	४	५	६	७	८	९	१०	११	१२
---	---	---	---	---	---	---	---	---	----	----	----

२२. मंडारा जिल्हा

१. लुमसर	१	-	१	-	-	-	-	-	-	-	-
२. गोंदिया	१	-	१	-	१	-	-	-	-	-	-
३. सातेकसा	३	१	४	-	-	२	२	२	२	२	-
४. तिरौरा	१	१	२	-	-	-	१	१	१	१	-
५. साकोती	-	१	१	-	-	१	१	१	-	-	-
६. देवरी	४	-	४	-	२	-	२	२	-	-	-
७. अर्जुनी-मोंसांव	२	२	४	-	-	-	२	२	२	२	-
एकूण	१२	५	१७	-	३	१	४	६	५	५	-

२७

२३. चंद्रपूर जिल्हा

१. चंद्रपूर	१	-	१	-	-	-	-	-	-	-	-
२. गोंडपिंपरी	२	-	२	-	-	-	१	१	१	१	-
३. मूल	१	२	३	-	-	१	१	२	२	२	-
४. वरौरा	-	२	२	-	-	-	२	२	१	१	-
५. चिमूर-भद्रावती	२	-	२	-	-	-	१	१	१	१	-

तबला क्र. ३ (मुठे चातू)

१	२	३	४	५	६	७	८	९	१०	११	१२
---	---	---	---	---	---	---	---	---	----	----	----

२३. चंद्रपुर जिल्हा

६. नागभिड

७. राजुरा

एकूण

२४. गडचिरोली जिल्हा

१. गडचिरोली

२. चामोशी

३. धानोरा

४. हुस्खेडा

५. आरमोरी

६. सिरोंचा

७. अहेरी

८. एटापल्ली

एकूण

एकूण गोंडवन विभाग

तबला क्र.४ (पुढे वास्तु)

१	२	३	४	५	६	७	८	९	१०	११	१२	१३	१४
१२. औरंगाबाद	-	५	५	-	३	३	३	-	३	३	-	-	-
१३. परभणी	-	६	६	-	४	४	४	-	३	३	-	-	-
१४. बीड	-	२	२	-	-	-	-	-	१	१	-	-	-
१५. नांदेड	१२	५	१७	७	२	२	६	६	२	२	-	-	-
१६. बुलढाणा	-	६	६	-	-	-	-	-	३	३	-	-	-
१७. अकोला	१	६	७	-	१	१	१	-	३	३	-	-	-
१८. अमरावती	१८	५	२३	५	१	१	६	१	२	११	७	१	५
१९. पवतमाळ	२६	१०	३६	१२	४	४	१६	१३	५	१८	१	१	२
२०. वर्धा	३	३	६	-	२	२	२	२	१	३	-	-	-
२१. नागपूर	३	४	७	१	२	२	३	१	२	३	-	-	-
२२. भंडारा	१४	३	७	२	२	२	४	७	१	८	५	-	५
२३. चंद्रपूर	१७	१	१८	३	१	१	४	८	-	८	५	-	५
२४. गडचिरोली	५०	१	५१	१४	-	-	१४	२५	-	२५	११	-	११
गोंडवान विभाग	१४४	५७	२०१	४१	२२	२२	६३	७१	२६	१७	२६	११	३७

टिपणी : स्तंभ क्र.१४ = स्तंभ क्र.११ जवळ्यास जुळतीस. तंतोतंत बुळणार नाहीत.

आ.उ.को - आदिवासी उपयोजना क्षेत्र