

माग प्रवर्तिका आरहे

१५ मे २००६

गंड्याळ्य जाकी नं. १३६  
एडो क्रि. ७३



69

महाराष्ट्र शासन

मागासवर्गीय विद्यार्थ्यांच्या शाळेतील  
गळतीसंबंधी मूल्यमापन  
अहवाल



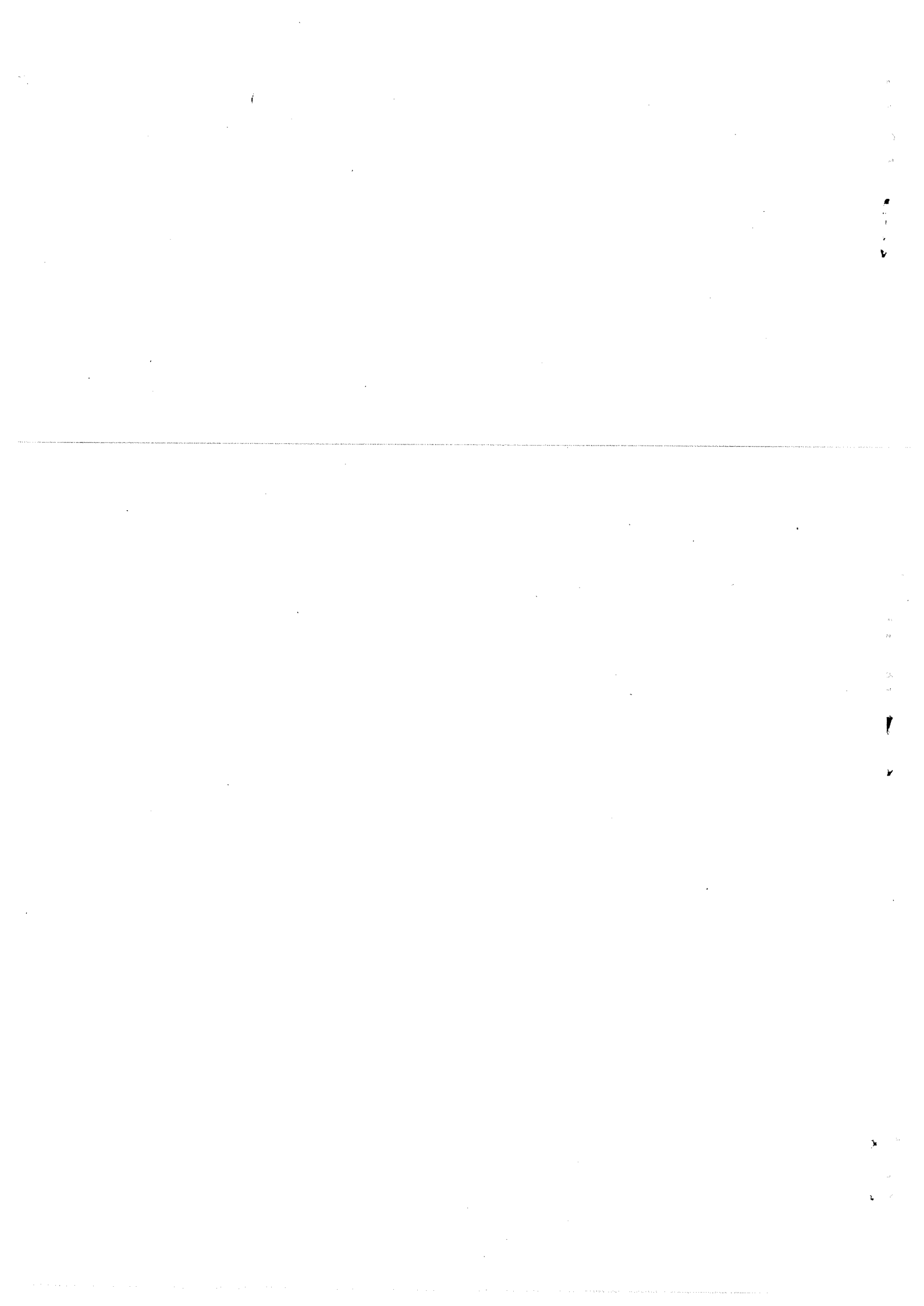
आदिवासी संशोधन व प्रशिक्षण संस्था

महाराष्ट्र राज्य

२८, राणीचा बाग, पुणे ४११००१.

28

१९८७



मागासवर्गीय विद्यार्थ्यांच्या शास्त्रेतील

गळती संबंधी मूल्यमापन

अहवाल

आदिवासी संशोधन व प्रशिक्षण संस्था,  
महाराष्ट्र राज्य,

२८, राणीचा बाग, पुणे-४११००१.

प्रस्तावना

राज्यातील मागासवर्गीय विद्यार्थ्यांचे शिक्षणातील गळतींचे प्रमाण फार मोठे आहे, असे अंदाज समितीने आपल्या अहवालात नमूद केले आहे. शिक्षण विभागाशी संबंधित योजना व कार्यक्रम यांचे आंतरविभागीय संनियंत्रण साधण्यासाठी नियुक्त करण्यात आलेल्या समितीच्या बैठकीत ही माहिती मा.सचिव, शिक्षण व सेवा योजना विभाग, महाराष्ट्र शासन, मुंबई यांनी सांगितली. या बैठकीमध्ये असे ठरले की, आदिवासी संशोधन व प्रशिक्षण संस्थोमार्फत मागासवर्गीय विद्यार्थ्यांच्या शिक्षणातील गळतींचा कारणमिमांसा करून त्यावर उपाययोजना सुचविण्याच्या संबंधात एक मूल्यमापन पहाणी करून अभ्यास अहवाल शासनास सादर करावा.

त्यानुसार या संस्थेने राज्यातील लोकसंख्या गटनिहाय म्हणजे आदिवासी, अनुसूचित जाती व इतर सर्वसाधारण गट अशा तीन विभागात सर्वेक्षण करून त्या विभागातील शिक्षक/पालक व लोकप्रतिनिधी ह्यांचे गळतीबाबतचे विचार/मते जाणून घेऊन सोबतचा निष्कर्ष अहवाल तयार केला आहे.

सदर अहवाल तयार करण्याचे काम या संस्थेतील श्री. दि. स. महाजन संचालक अर्धिकारी, यांनी केले. श्री. सो. रा. शिवकरी, संशोधन सहाय्यक यांनी त्यांना याकामी सहाय्य केले. संस्थेच्या व माझ्या मार्गदर्शनाखाली हे काम पूर्ण करण्यात आले.

शिक्षण क्षेत्रात काम करणा-या अधिका-यांना, शिक्षण तंत्रज्ञांना हा अभ्यास अहवाल मार्गदर्शक व उपभुक्त ठरेल, अशी मला खात्री वाटते.

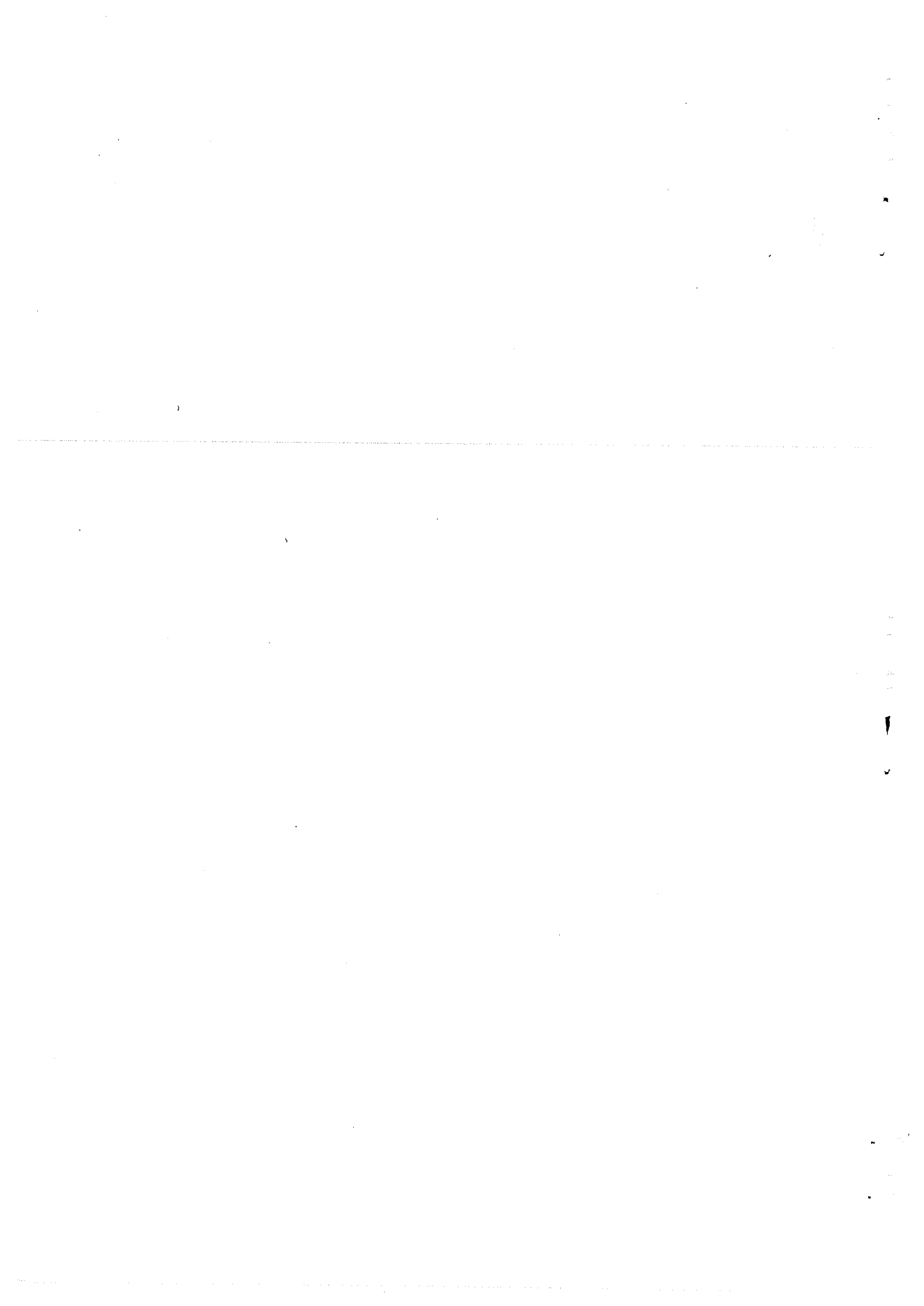
[डॉ. गोविंद गारे]

संचालक,

आदिवासी संशोधन व प्रशिक्षण संस्था,  
महाराष्ट्र राज्य, पुणे-१.

अनुक्रमणिका

अनुक्रमांक	विषय	पृष्ठ क्रमांक	
		पासून	पर्यंत
[१] प्रकरण-१	महाराष्ट्र राज्यातील शिक्षणावर दृष्टीक्षेप.	२	ते ५
[२] प्रकरण-२	मूल्यमापन अभ्यासाची उद्दिष्टे आणि क्षेत्र विभाग. [मूल्यमापन अहवालातील जिल्हा/तालुका/गावांची निवड पध्दती व तिचे समालोचन]	६	ते १०
[३] प्रकरण-३	महाराष्ट्र राज्यातील साक्षरतेचे प्रमाण व अनुषांगिक माहिती.	११	ते १५
[४] प्रकरण-४	क्षेत्रीय पाहणी अहवाल- विवेचन	१६	ते ३०
[५] प्रकरण-५	विद्यार्थ्यांची शिक्षणातील गळतीची कारणमिमांसा.	३१	ते ३८
[६] प्रकरण-६	शिक्षणातील गळती कमी करण्यासाठी उपाययोजना.	३९	ते ४५
[७] प्रकरण-७	समारोप	४५	ते ४६
.....			
[८] परिशिष्ट-१	प्रपत्र [१] कुटुंब पत्रक	१	२
[९] परिशिष्ट-२	प्रपत्र [२] प्रशासकीय अधिका-यांच्या सामाजिक कार्यकर्त्यांच्या अभिप्रायांर्था प्रश्नावली.	३	
[१०] परिशिष्ट-३	प्रपत्र [३] गांव माहिती.	४	८
[११] परिशिष्ट-४	प्रपत्र [४] तालुका सांख्यिकी माहिती.	९	१३



प्रकरण- १ ले

महाराष्ट्र राज्यांतील शिक्षणावर दृष्टीक्षेप

प्रास्ताविक :

१. १. सार्वजनिक प्राथमिक शिक्षणा तरतूद :

भारतीय राज्यघटनेच्या ६५ व्या कलमान्वये ६ ते १४ वयाच्या मुलांमुलींसाठी प्राथमिक शिक्षणा सार्वत्रिक करण्याची तरतूद आहे. तथापि प्राथमिक शिक्षणा सार्वत्रिक करण्याची कार्यवाही अद्याप झालेली नाही. सार्वत्रिकरणाच्या बाबतितला सर्वसाधारण अनुभव आणि त्याचेवरील संशोधनाचे निष्कर्ष पाहिले असता ६ ते ८ वयोगटातील मुले मोठ्या प्रमाणात शाळेत नोंदली जातात असे आढळते. परंतु त्यानंतर सुमारे ६० टक्के मुले/मुली शिक्षण अर्धवट सोडून जातात. त्यामध्ये मुलीचे प्रमाण अधिक असते. ग्रामीण भागात आणि विशेषतः आदिवासी भागात प्राथमिक शिक्षणात सार्वत्रिकरणात फारच मागे पडले आहे. त्यात प्रमुखा कारणे सामाजिक व आर्थिक स्वस्थता आहेत.

१. २. आपली अर्थव्यवस्था व शिक्षण :

आपली अर्थव्यवस्था ही प्रामुख्याने शोतीप्रधान आहे. जवळ जवळ ७० टक्के लोक शोतीवर आपली उपजीविका करतात. त्यावर आपला चरितार्थ घालवितात. अन्नधान्य उत्पादनाचे व उत्पन्नाचे शोती हे एक प्रमुखा साधन असल्याने शिक्षणाचा त्या संदर्भात विचार करण्यात आवश्यक वाटते. शैक्षणिक विकास व आर्थिक विकास हे एकमेकांवर अवलंबून आहेत. आर्थिक विकासाशिवाय लोकांचे राहणीमान उंचावणार नाही किंवा सुधारणार नाही. आर्थिक साधनांच्या पुरेशी उपयोग घेण्याचे शिक्षण हे एक साधन आहे. तेव्हा शैक्षणिक विकासाशिवाय आर्थिक विकास किंवा सुधारणा यांना काहीहि अर्थ नाही. कारण लोक सुशिक्षित नसतील तर आर्थिक विकासाचे फायदे आपल्या अल्यासात कसे वापरायचे हे त्यांना समजणार नाही.

१.३. शिक्षण व अर्थव्यवस्था ही एकमेकांना पूरक आहेत. तेव्हा शिक्षण धारण अर्थव्यवस्थेशी सुसंगत असावयास हवे याबाबत संदेह नाही. सर्वसाधारणपणे मुले/मुली शाळेत न पाठविण्याची विविधा कारणापैकी काही कारणे आर्थिक स्वस्माची आहेत तर काही सामाजिक आहेत.

१.४. व्हेरीअर स्लविन यांनी एक ठिकाणी असे म्हटले आहे की, आदिवासी शिक्षणाचा प्रचार व प्रसार करणे ब-याच अडचणीचे आहे. कारण आदिवासी कुटुंबांना आपला मुलगा शाळेत पाठविणे म्हणजे एक अर्थशास्त्रीय बाबच वाटते. कारण पूर्वीच्या श्रम विभागणीच्या तत्वावर त्याचा दुष्परिणाम लगेच दिसून येतो. कारण मुली आईला घारकामात हरप्रकारे मदत करतात तर मुले वडिलांना शेतीच्या हंगामात शेतीवर काम करून मदत करतात. इतरवेळी गुरे सांभाळणे, जंगलातील लाकूडफाटा, गवत, फळे, कंदपुळे इत्यादी दुय्यम वस्तू गोळा करणे, पिकांची राखाण करणे, शिकार करणे, मासे मारणे, पाणी आणणे, लहान मुलांना सांभाळणे, इत्यादी अर्थप्राप्त करून देणा-या गोष्टी करीत असतात.

१.५. अशा पार्श्वभूमीवर आदिवासी भागातील शिक्षणाचा मूलभूत प्रश्नाचे दोन-तीन टोकांमध्ये वर्गीकरणे करता येईल.

- १] सामाजिक व आर्थिक स्वस्मातील अडसर.
- २] विशिष्ट अनुसूचित जमातीतील वैचित्र्यानुसार अडसर.
- ३] शालेय शिक्षण पध्दतीतील अंगभूत अंतर्गत अडसर किंवा नियंत्रण.

सर्व साधारणपणे शिक्षणाबाबत अनुसूचित जाती व अनुसूचित जमातीमध्ये कमालीची उदासिनता दिसून येते. कारण समाजरचनेमध्ये पारंपारिक व्यवसाय करण्याकडे लोकांचा जास्त ओढा असतो. त्यामुळे शिक्षण घेऊन फार मोठा फायदा होईल असे त्यांना वाटत नाही. मुलांची शाळेत नोंद झाल्यानंतर काही वर्षांतच शिक्षण थांबते. त्याची विविधा कारणे काय असतील याचा साकल्याने विचार करण्याची अत्यंत गरज आहे. तेव्हा गळतीसंबंधी मूल्यमापन अभ्यास करून गळतीच्या कारणांची मिसांसा करणे व त्यावर उपाययोजना सुचविणे हे क्रमप्राप्त झाले आहे.

१.६. त्यासाठी आजच्या सघरिथतीत महाराष्ट्रातील वर्गवार एकूण मुले, मुली गटवार [अनुसूचित जात, अनुसूचित जमात] पाहणे संयुक्तिक होईल.



तबना क्र. [१]

महाराष्ट्रातील रकूटा अनुसूचित जाती/अनुसूचित जमातीची विद्यार्थी संख्या [१९८४-८५]

[आकडे ००]

प्राथमिक वर्ग	रकूटा			अनुसूचित जाती			अनुसूचित जमाती		
	मुले	मुली	रकूटा	मुले	मुली	रकूटा	मुले	मुली	रकूटा
१	२	३	४	५	६	७	८	९	१०
पूर्व प्राथमिक	३०५	२३६	५४१	२७	२०	४७	५४	४८	१०२
१	१२२३१	११३६८	२४२२९	१५३०	१२२५	२८२५	१४२१	१०७८	२४९२
२	१०६११	८९०८	१९५१९	११६४	९३१	२०९५	१००३	६७०	१६७३
३	१०२१७	८१६८	१८५३५	१०७८	७५६	१८३४	८३५	४२०	१३२५
४	८३७०	६२३५	१४६०५	८५८	५८१	१४३२	५६६	२९३	८५९
५	३७१३	२६०७	६३१०	४१४	२२७	६४१	२५७	१०६	३६३
६	२९१४	१९५६	४८७०	३११	१५२	४६०	१९२	७२	२६२
७	२३३८	१४७०	३८०८	२४२	११८	३६०	१४५	५३	१९८

संदर्भ :- सर्वसाधारण शिक्षणावरील सांख्यिकी माहिती शिक्षणा खाते, ऑगस्ट १९८६.

बत  
वेधा  
जिक  
की,  
के.  
रकू  
भावर  
गत  
गम  
वत,  
णे,  
सधये

- [अ] वरील तक्त्यावरून असे दिसते की, पहिली मध्ये नोंदलेल्या विद्यार्थ्यांच्या मानाने वर्ग-४ व ७ मध्ये फारच थोडी मुले राहिलेली आहेत. अनुसूचित जमातीमध्ये प्रामाण्य सोडून देण्याचे प्रमाण मोठे आहे.
- [ब] सभासद गळतीवर काय उपाययोजना करावी व त्याची काय कारणामिमांसा आहे, हे पहाण्यासाठी महाराष्ट्र शासनाने आदिवासी संगोधान व प्रशिक्षण संस्था, समाजकल्याण खाते व शिक्षण खाते ह्या तिघांची एक कमिटी नेमून त्यांनी गळतीबाबतचे मूल्यमापन करून अहवाल सादर करावा असे ठरले.
- [क] त्यावरून तिघांच्या विचाराने सर्वेक्षण असे करावे, कोणाते तालुके निवडावे, ह्याबाबत चर्चा होऊन कामाचे स्वस्थ ठरविण्यात आले होते.
- [ड] त्यामध्ये अनुसूचित जाती, अनुसूचित जमाती व सर्वसाधारण लोकसंख्येच्या गटाचा अभ्यास करून अहवाल सादर करावा असे ठरले.
- [सर्वेक्षणाबाबत मार्गदर्शक तत्त्वे पुढील प्रकरणात दिली आहेत.]

प्रकरण- ३

मूल्यमापन अभ्यासाची उद्दिष्टे आणि क्षेत्राविभाग

[मूल्यमापन अहवालातील जिल्हा/तालुका/गावांची निवड पध्दती व तिचे समालोचन]

२.१. प्रास्ताविक :

आदिवासी विद्यार्थ्यांच्या शाळेतील गळतीचे प्रमाण तपासण्याचे काम आदिवासी संगोपन व प्रशिक्षण संस्था, पुणे यांनी हाती घेऊन पूर्ण केले आहे तर अनुसूचित जाती व इतर लोकसंख्या गटाच्या विद्यार्थ्यांच्या गळतीचे प्रमाण तपासण्याचे काम अनुक्रमे समाजकल्याण विभाग, पुणे व शैक्षणिक संगोपन व प्रशिक्षण परिषद, शिक्षण विभाग, पुणे यांनी पार पाडले आहे.

२.२. मूल्यमापन अभ्यासाची उद्दिष्टे :

मूल्यमापन अहवाल तयार करण्यासाठी खालील उद्दिष्टे नजरेसमोर ठेवण्यात आली आहेत.

१. सर्वसाधारण लोकसंख्येच्या अनुषंगाने व वैयक्तिकरित्या अनुसूचित जाती/अनुसूचित जमाती/इतर लोकसंख्या गटातील विद्यार्थ्यांच्या शिक्षणातील गळतीचे प्रमाण सोप्याने काढणे.
२. शिक्षणातील गळतीचे विविध कारणे तपासणे गळतीच्या कारणांची मिसांसा करणे.
३. शिक्षणातील गळतीच्या बाबत विषयासाठी उपाय योजना सुचविणे.

२.२. सर्वेक्षणासाठी क्षेत्र/विभाग निवड

गळतीची पहाणी करण्यासाठी तीन गटांत/विभागांत सर्वेक्षण करण्याचे योजिले त्यात अनुसूचित जमातीचे क्षेत्र, अनुसूचित जातीचे क्षेत्र व सर्वसाधारण गटाचा समावेश आहे.

हलेली

ठे

ते

लुके

ने.

आदिवासी जमातीसाठी क्षेत्र विकास निवडताना असे ठरविण्यात आले की, बहुसंख्य आदिवासी लोकसंख्या असलेल्या ठाणे जिल्ह्यातील जव्हार तालुका निवडावा तर अनुसूचित जातीसाठी विदर्भ व मराठवाडा हयांच्या सरहद्दीवरील बुलढाणा जिल्ह्यातील भेहेकर हा तालुका निवडण्यात यावा. तर इतर लोकसंख्येच्या गटासाठी पुणे जिल्ह्यातील दौंड तालुका निवडावा असे ठरले.

२. ४. गांव/शाळा निवड :

ग्रामीण विभागातील विभागवार प्रत्येक तालुक्यातून एकूण तीन गावांमधील शाळेची सर्वेक्षणासाठी निवड करण्यात आली. शाळांची निवड करताना प्राथमिक व माध्यमिक शाळेतील वर्गांचा विचार केला आहे.

सर्वेक्षणासाठी गावांची निवड करताना एक गांव रस्त्यालगतचे घेतले असून एक गांव रस्त्यापासून दूर असलेले तर एक गांव अति दुर्गम भागातील घेतले आहे. या मागील उद्देशा हा की, पहाण्याची निष्कर्षा सर्वेक्षणा स्वस्वाचे उपलब्धा व्हावेत व गावांतील परिसराचा शिक्षणावर काय परिणाम होतो हे पण दिसून यावे.

गावे निवडताना त्या गावांत १ ते ४ किंवा १ ते ७ व १ ते १० इयत्तेपर्यंत शिक्षणाची सोय असलेली गावे निवडली.

२. ५. नागरी विभाग- गांव शाळा निवड :

नागरी विभागातील नगरपालिकेच्या अखात्यारीतील असलेली एक व अनुदानित खाजगी संस्थेची एक अशा शाळा सर्वेक्षणासाठी निवडल्या आहेत.

त्यानुसार जव्हार तालुक्यातील जव्हार व भेहेकर तालुक्यातील भेहेकर नगरपालिकेच्या ताब्यात असलेले शाळेतून सर्वेक्षणाचे काम पूर्ण केले आहे.

असे  
ठाणे  
सी  
श्यातील

२. ६. धोडक्यात, निवड करण्यात आलेल्या क्षेत्रा/विभाग/  
जिल्हा गावांची एकत्रितरित्या माहिती खालीलप्रमाणे.

अ. क्र.	विभाग	जिल्हा	तालुका	निवडलेली गावे नगर परिषदा
१.	अ] ग्रामीण विभाग आदिवासी जमाती.	ठाणे	जव्हार	१. विक्रमगड २. गौरठण ३. गरदवाडी
२.	अनुसूचित जमाती	बुलढाणा	भेहेकर	१. देऊळगांव साकरसा २. घाटबोरी ३. द्रुत बोरी
३.	इतर लोकसंख्या	पुणे	दौंड	१. गोपाळवाडी २. आलेगांव ३. रावणगांव
	ब] नागरी विभाग इतर लोकसंख्या	ठाणे	जव्हार	जव्हार नगरपरिषद
		बुलढाणा	भेहेकर	भेहेकर नगरपरिषद

तून  
गत  
तील

एक  
र की,  
ोल

२. ७. पहाणीचे संदर्भ वर्ग :

मागासवर्गीय विद्यार्थ्यांच्या शैक्षणिक गळतीचे प्रमाण  
इपत्ता १ ते ४, १ ते ७ व १ ते १० ह्या गटाने करावयाचे असल्याने  
सन १९८६ हे संदर्भ वर्ग धरून मागील अनुक्रमे ४, ७ व १० वर्षांचे  
दप्तर तपासून गळती झालेल्या मुलांची यादी प्रथम तयार करण्यांत  
आली. यासंदर्भे सध्या ४, ७ व १० वी ह्या इयत्तेत असलेल्या  
विद्यार्थ्यांचा गट विचारात घेऊन त्याचे मागील रेकॉर्ड पाहिले व  
तशा नोंदी करून घेण्यांत आल्या.

२. ८. गळती झालेल्या मुलांची यादी कोणत्या वर्गापासून करावयाची  
हे प्रथम ठरविण्यांत आले ते खालीलप्रमाणे आहे :-

अ. क्र.	निवडलेल्या शाळा	वर्ग	संदर्भ वर्ग
१.	१ ली ते ४ थी	पहिली	१९८२-८३
२.	१ ली ते ७ वी	पहिली	१९७९-८०
३.	५ वी ते १० वी	पाचवी	१९८०-८१

।.

।

२.९. गळती झालेल्या मुलांची यादी करण्यासाठी ठरवलेली तत्वे.

प्रथम वर्गातील सर्व मुलांची यादी करून वर्गवार हजेरी पट तपासला. सध्या शिकत असलेल्या मुलांपुढे [✓] ही खूणा करून ते बाजूला काढले नंतर नापास झालेल्या मुलां पुढे तसे शोरे देऊन उरलेल्या गळती झालेल्या मुलांची यादी तयार करण्यात आली. अशा रितीने तयार झालेल्या यादीतून तिन्ही गावातून कमीत कमी ५० व जास्तीत जास्त १०० मुलांची निवड केली व त्या विद्यार्थ्यांच्या कुटुंबांमध्ये जाऊन कुटुंब पत्राकामध्ये माहिती गोळा केली आहे.

२.१०. पाहणीत भरावयाची पत्राके :

क्षेत्रीय पाहणीसाठी तालुका/गाव व कुटुंब स्तरावरील माहिती गोळा करण्यासाठी व प्रशासकीय अधिका-यांचे अभिप्राय गोळा करण्यासाठी एक असे चार प्रकारची खालीलप्रमाणे पत्राके तयार करून त्यामध्ये माहिती गोळा केली आहे.

पत्राक क्र.	विषय
१.	कुटुंबाचे पत्राक
२.	प्रशासकीय अधिकारी व सामाजिक कार्यकर्त्यांचे अभिप्राय प्रश्नावली.
३.	गावांची माहिती
४.	तालुक्याची सांख्यिकी माहिती.

२.११. पत्राक नं. १

कुटुंब पत्राक - ज्या मुलांची अगर मुलींची शाळेतून गळती झाली आहे अशा विद्यार्थ्यांच्या कुटुंबाकडे जाऊन ह्या पत्राकातील सर्व माहिती गोळा केली आहे.

२.१२. पत्राक नं. २

प्रशासकीय/सार्वत्रिक अधिका-यांसाठी प्रश्नावली-

गावांमध्ये अगर तालुक्यामध्ये शिक्षण क्षेत्रात काय केलेल्या अगर ज्याला शिक्षणाबाबत आस्था असून त्यामध्ये काही सुधारणा होण्यासाठी प्रयत्न केला असेल अशा सामाजिक

भरी पट  
रून ते  
।  
नी.  
त कमी  
ध्यांच्या

रील  
प्राय  
के

माजक  
ती.

नी.

आहे  
ति

कार्यकर्त्यांकडून ही प्रश्नावली भासून घेतली आहे. त्याचप्रमाणे आदिवासी विभागांमध्ये ज्या शिक्षकांनी बरीच वर्षे सेवा केली आहे अशा शिक्षकांकडून त्याचे विचार व सूचना नोंदण्यासाठी ही प्रश्नावलीचा उपयोग करून त्यामध्ये माहिती भरली आहे.

२.१३. पत्राक नं. ३

गावाची माहिती

निवडलेल्या गावाची लोकसंख्या, भौगोलिक परिस्थिती, प्राथमिक उपलब्धा असलेल्या सुविधा व शिक्षणाबाबतची आकडेवारी ह्या पत्राकात गोळा केली आहे ती ज्यावेळी मुलांच्या संख्येचा व गावांतील उपलब्धा असलेल्या सुविधांची काही संबंध आहे का हे कळावे.

२.१४. पत्राक नं. ४

तालुक्याची सांख्यिकी माहिती

ह्या पत्राकामध्ये तालुक्याची सांख्यिकी बाबतीत काय परिस्थिती आहे हे जाणून घेण्यासाठी गावांची माहिती गोळा केली आहे. त्यावेळी तालुक्यात शिक्षणाच्या सुविधा किती उपलब्धा आहेत व त्यामध्ये किती विद्यार्थी समाविष्ट केले जातात इत्यादि बाबींवर माहिती घेण्याचा प्रयत्न केला आहे.

वरील सर्व पत्राके निवडलेल्या कुटुंबांसाठी/गावासाठी व तालुक्यासाठी भासून घेतली आहेत.

प्रकरण- ३

महाराष्ट्र राज्यातील साक्षरतेचे प्रमाण व अनुषांगिक माहिती.

प्रस्तावना :

शिक्षणामुळे आणि शिक्षणातून व्यक्तीचा आणि पर्यायाने समाजाचा विकास होतो. साहजिकच विकासासाठी आणि सर्वांना विकासाची पुरेशी आणि समान संधी निर्माण होण्यासाठी शिक्षणाची आणि त्यातल्या प्राथमिक शिक्षणाची सर्वांना समान व पुरेशी संधी निर्माण करून देणे हे शासनाचे घटनात्मक कर्तव्य मानले गेले आहे. हे प्राथमिक शिक्षण सर्वांना उपलब्ध झाले पाहिजे असा आग्रह ही धारला जातो. ह्याहून स्वातंत्र्यानंतर औपचारिक शिक्षण सगळीकडे गावोगांवी प्रत्येक मुलांपर्यंत पोहचवण्याचा प्रयत्न राज्य शासन करित आहे. कारण भारतात शिक्षण हा विषय राज्य शासनाच्या अखत्यारीतला असल्यामुळे राज्य शासन ही जबाबदारी स्थानिक स्वराज्य संस्थेच्याव्दारे पार पाडीत आहे. त्याचा परिणाम काय झाला आहे हे खालील तक्त्यावरून साक्षरतेचे प्रमाण पाहून दिसून येईल.

३.१. महाराष्ट्र राज्यातील सन १९६१, १९७१ व १९८१ च्या खानेसुमारीनुसार साक्षरतेचे सर्वसाधारण अनुसूचित जाती व जमातीमधील प्रमाण पाहिले असता फारशी प्रगती आपण साध्य करू शकत नाही असे दिसते.

तक्ता क्र. [२]

महाराष्ट्रातील साक्षरतेचे प्रमाण

वर्ष	सर्वसाधारण			अनुसूचित जाती			अनुसूचित जमाती		
	एकूण	पुरुष	स्त्रिया	एकूण	पुरुष	स्त्रिया	एकूण	पुरुष	स्त्रिया
१	२	३	४	५	६	७	८	९	१०
१९६१	२९.८	४२.०	१६.८	१५.८	२५.५	५.७	७.२	१२.५	१.७
१९७१	३९.१	५१.०	२६.४	२५.३	३७.०	१२.९	११.७	१९.१	४.२
१९८१	४७.०	५८.७	३४.६	३५.६	४८.९	२१.५	२२.३	३२.४	१२.९



पर्यायाने  
विकासाची  
भाषा  
प्रमाण  
मिक  
तातो.  
त्येक  
रतात  
राज्य  
नीत  
क्षरतेचे  
व्या  
धील  
असे

पती  
स्त्रिया  
१०  
१.७  
४.२  
२२.९

३. २.

वरील तक्त्यावरून असे दिसते की, सर्वसाधारण गटांतील ५३ टक्के लोक निरक्षर असून अनुसूचित जातीमध्ये ६४ टक्के तर अनुसूचित जमातीमध्ये ७८ टक्के लोक निरक्षर आहेत. शिक्षणासाठी कोट्यावधी रुपये खर्च करून सुध्दा आपण साक्षरतेचे प्रमाण अपेक्षेप्रमाणे वाढवू शकलो नाही. ह्याला कारण शांलेय वयोगटातील मुलांची ब-याच मोठ्या प्रमाणात शाळेत नोंदणी होत नाही. सर्व सामान्य जनता व अनुसूचित जाती यांच्या तुलनेने अनुसूचित जमातीतील विद्यार्थ्यांची शाळेत नोंदणी फारच कमी आहे. ६ ते ९ ह्या वयोगटातील लोकसंख्येच्या मानाने शाळेत नोंदलेल्या मुलांची टक्केवारी फारच मोठ्या प्रमाणात दिसते. पण नंतरच्या वयोगटात त्यामध्ये फार मोठी घाट झाली आहे असे दिसते. त्याचे मुख्य कारण गळती हे होय. एकूण विद्यार्थ्यांच्या बाबतीत विचार केला असता १३ ते १५ ह्या वयोगटातील अनुसूचित जमातीतील विद्यार्थी लोकसंख्येच्या फक्त १८ टक्के शाळेत नोंदले जातात तर अनुसूचित जमातीतील ४२ टक्के व सर्वसाधारण गटातील ७० टक्के नोंदले जातात. मुलांच्या बाबतीत सर्वसाधारण व अनुसूचित जातीतील वरील वयोगटातील नोंदणी जवळ जवळ सारखीच आहे. पण अनुसूचित जमातीत ते प्रमाण फारच कमी आहे. म्हणजे ते फक्त २५ टक्के इतके आहे.

३. ३.

मुलींच्या बाबतीत सर्वच गटात नोंदणीचे प्रमाण फारच कमी आहे. ते सर्वसाधारण गटात ३२ टक्के, अनुसूचित जातीत २५ टक्के व अनुसूचित जमातीमध्ये १० टक्के इतके आहे. ह्यावरून अद्यापही शिक्षणाकडे पाहण्याचा दृष्टीकोन फारसा बदलेला नाही असे दिसते. थोडक्यात शिक्षणाचे प्रमाण तुलनेने सर्वसाधारण जनता व अनुसूचित जाती यापेक्षा अनुसूचित जमातीमध्ये फारच कमी आहे. शाळेत दाखल झालेल्या मुलांची गळती कोणाच्या वर्गात होते ते पुढील तक्त्यावरून दिसून येईल.

तक्का क्र. [३]

१९८४-८५ सालासाठी वयोगटानुसु अंदाजलेली लोकसंख्या/शाळेचे नोंदलेली सुले व त्याचे प्रमाण

सुले/सुली	वयोगट/इयत्ता	सर्वसाधारण			अनुसूचित जाती			अनुसूचित जाती		
		लोकसंख्या	शाळेचे नोंदलेले	टक्केदारी	लोकसंख्या	शाळेचे नोंदलेले	टक्केदारी	लोकसंख्या	शाळेचे नोंदलेले	टक्केदारी
१	२	३	४	५	६	७	८	९	१०	११
सुले	६ ते ९	३०६२	७२८३	१४०	२८२	३८६	१३७	७१७	६२२	१४९
	१० ते १३	२८५७	२०७९	७३	२६३	११३	७३	३८९	२८९	७४
	१३ ते १५	२२७१	१३४८	५९	२०९	५३	२५	३०३	१८०	६०
सुली	६ ते ९	२९३६	३५०८	११९	२७०	२५७	९४	७००	४८८	१२२
	१० ते १२	२६८४	१३५१	५०	२४७	४८	१२	३६६	१५६	४३
	१३ ते १५	२१५१	६८१	३२	१९८	१२	१०	३९३	७४	२५
सकुटा	६ ते ९	५९९८	७७९१	१३०	५५२	६४०	११६	८१७	१११०	१३६
	१० ते १२	५५३८	३४३०	६२	५१०	१६१	३२	७५४	४४५	५९
	१३ ते १५	२२०४	२०२९	७०	४०७	७२	१८	५९६	२५४	४२

संदर्भ :- पान नं. [३] तक्का नं. ३ [पुस्तक सर्वसाधारण शिक्षणादरील सांख्यिकी माहिती] शिक्षण खाते, ऑगस्ट, १९८६]

३.४. वर्ग पहिली मध्ये जर १०० मुले नोंदली असे गृहित धारले तर प्रत्येक वर्गात प्रत्येक गटातून गळती कधी होते हे तक्ता क्र. ४ व ५ वरून दिसते. सर्वांत जास्त गळती अनुसूचित जमातीच्या विद्यार्थ्यांमध्ये दिसते. त्यामानाने सर्वसाधारण व अनुसूचित जमातीमध्ये ही गळती कमी आहे.

शिक्षणांमध्ये जे महत्वाचे तीन टप्पे मानले जातात तेथे किती गळती होते हे आपण पाहू या.

तक्ता क्र. [४]

शिक्षणातील महत्वाच्या तीन टप्प्यांवरील विद्यार्थ्यांचे गळतीचे प्रमाण.

वर्ग	सर्वसाधारण			अनुसूचित जमात			अनुसूचित जात		
	मुले	मुली	एकूण	मुले	मुली	एकूण	मुले	मुली	एकूण
१	२	३	४	५	६	७	८	९	१०
४	३८	४६	४१	५७	६८	६१	४३	५२	४५
७	५८	६९	६३	७७	८४	८०	६०	७४	६६
१०	७४	८४	७८	८६	९१	८८	७७	८७	८१

१९८४-८५ सालातील वयोगटानुसार अंदाजेची लोभसंख्या/भावेत नोंदली मुले व त्यांचे प्रमाण

तक्ता क्र. [३]

तक्ता क्र. -५

महाराष्ट्र राज्यातील सन १९८४-८५ मध्ये झालेल्या गाळेतील  
विद्यार्थ्यांचे गळतीचे प्रमाण.

वर्ग	सर्वसाधारण			आदिवासी जमाती			आदिवासी जाती			शेरा
	मुले	मुली	एकूण	मुले	मुली	एकूण	मुले	मुली	एकूण	
१	२	३	४	५	६	७	८	९	१०	११
१	१००	१००	१००	१००	१००	१००	१००	१००	१००	१००
२	१८	२२	२०	२७	३४	३०	३४	२८	२६	
३	२४	२९	२६	४१	५१	४५	३०	३९	३४	
४	३८	४६	४१	५७	६८	६१	४३	५२	४५	
५	४१	५२	४६	६५	७६	७०	४५	६१	५२	
६	५२	६३	५७	६९	८२	७४	५५	७०	६२	
७	५८	६९	६३	७७	८४	८०	६०	७४	६६	
८	६२	७९	६८	७९	८७	८२	६२	७८	६९	
९	६७	८०	७३	८३	९०	८६	६७	८२	७३	
१०	७४	८४	७८	८६	९१	८८	७७	८७	८१	

संदर्भ :- सर्वसाधारण शिक्षणावरील सांख्यिकी माहिती  
[ऑगस्ट १९८६]

प्रकरण [४]

क्षेत्रीय पाहणी अहवाल - विवेचन

प्रास्ताविक :-

पोरा

११

४.१ सार्वत्रिक अनुभाव असा आहे की, औपचारिक शाळांचे कितीही गुणगान केले तरी या ना त्या कारणाने फार मोठा समाज या व्यवस्थांपासून दूर राहतो. ह्या सर्वांना गळती असे म्हणाता येईल. ही गळती तशी तीन चार प्रकारची असते.

- अ] जूनमध्ये शाळा सुरु होते. पण ६ ते १४ वयोगटातील मुलांची नोंद नसते.
- ब] कदाचित नावे शाळेत असतात. पण मुले शाळेतच जात नाहीत.
- क] मुले शाळेत गेली तरी अभ्यास पूर्ण न झाल्याने ती शाळा सोडून जातात.

या सर्व प्रकारांना जरी गळती म्हटले जाते तरी या अहवालात फक्त शाळेत नांव नोंदलेल्या व वर दिलेल्या कालावधीत शाळा सोडून गेल्या विद्यार्थ्यांच्या गळतीचा विचार केला आहे.

४.२ पाहणीसाठी निवडलेल्या तिन्ही तालुक्यातून सर्व शाळांमधून किती गळती झाली आहे, याची कारणे शोधून काढणे हे काम कठोर व जिद्दीरीचे असल्याने निवडलेल्या गांवातील शाळांतून झालेल्या गळतीवर हा अहवाल तयार केला आहे. सर्वेक्षणात जी माहिती गोळा केली आहे त्याप्रसून गळती झालेल्या मुलांच्या कुटुंबाची आर्थिक, सामाजिक व शैक्षणिक माहिती व त्याची गळती होण्याची संभावनीय कारणे याचे पृथाःकरण निरनिराळ्या तक्त्यांच्या आधारे केलेले आहे.

४.३ निवडलेली कुटुंबे व त्यांचे आकारमान :-

सर्वेक्षणामध्ये अंतर्भूत केलेल्या तिन्ही गटांचा विचार केला आहे. त्यांत एकूण १७८ कुटुंबांची पाहणी करण्यात आली आहे. त्यातील ५८ [३२%] सर्वसाधारण गट, ४२ [२४%] अनुसूचित जातीच्या गटाची तर ७८ [४४%] अनुसूचित जमातीच्या गटाची अशा कुटुंबांची विभागणी आहे.

४.४ पाहणीत कुटुंबाच्या आकारमानाप्रमाणे [ Size of Family ] विचार केला असता असे दिसून येते की, ८० [४५%] कुटुंबे ५ ते ६ आकारमानाची आहेत, तर त्या खालोखाल ७ ते ८ या आकारमानाची ४४ [२५%] कुटुंबे

आहेत. १ ते ४ या आकारमानाची ३० [१७%] कुटुंबे आहेत व उरलेली २४ कुटुंबे [१३%] ८ पेक्षा मोठ्या आकाराची आहेत, हे तक्ता क्र. ६ वरून स्पष्ट दिसते.

तक्ता क्र. ६

पहाणीतील निवडलेल्या कुटुंबाची आकारमानाप्रमाणे विभागणी

कुटुंबाचे आकारमान	गट			एकूण	टक्केवारी
	सर्वसाधारण [दौंड ता.]	अनु. जात [मिहेकर तालुका]	अनु. जमात [जव्हार तालुका]		
१	२	३	४	५	६
१ ते ४	१०[१७%]	४[९%]	१६[२९%]	३०	१७
५ ते ६	३१[५३%]	१३[३१%]	३६[४६%]	८०	४५
७ ते ८	९[१६%]	१५[३६%]	२०[२६%]	४४	२५
८ पेक्षा जास्त	८[१४%]	१०[२४%]	६[७%]	२४	१३
एकूण	५८[१००%]	४२[१००%]	७८[१००%]	१७८	१००%

४.२.७ सर्वसाधारण व अनुसूचित जमातीमध्ये सर्वात अधिक कुटुंबे ५ ते ६ या आकारमानामध्ये मोडतात तर अनुसूचित जातीमध्ये ७ ते ८ आकारमानाची कुटुंबे अधिक आहेत. सर्वसाधारण व अनुसूचित जमातीतील गटांमध्ये आहेत. तर अनुसूचित जातीमध्ये १ ते ४ या आकारामध्ये सर्वात कमी कुटुंबे आहेत.

कुटुंबाच्या आकारमानाचा गळतीवर परिणाम होतो का हे पाहिले असता असे दिसून येते की, ४ पर्यंत व्यक्ती संख्या असलेल्या कुटुंबातून गळती कमी होते. आकारमान वाढते. त्यानुसार गळतीही वाढलेली दिसते. परंतु कुटुंबाची संख्या ७ पेक्षा जास्त आहे तेथी मात्रां गळती कमी दिसते. ह्याचा अर्थ लहान मोठ्या कुटुंबात गळतीचे प्रमाण कमी दिसते. तर सुद्धम

आकारमानाच्या कुटुंबात गळतीचे प्रमाण जास्त आढळते. ए थोडक्यात मुलांची संख्या जसजशी वाढत जाते तसे गळतीचे प्रमाणही वाढते. परंतु मोठ्या आकारमानाच्या कुटुंबात ते कमी झालेले दिसते. कुटुंबाच्या आर्थिक गरजेनुसार मुला/मुलींना घरची कामे करावी लागतात. त्यामुळे गळतीचे प्रमाण वाढत जाते. मोठ्या कुटुंबात ही जबाबदारी सांभाळण्यासाठी उपलब्ध मनुष्यबळ अधिक असल्याने शाळेत जाण्यासाठी वेळ मिळतो.

४.६ पालकांच्या व्यवसायाशी गळतीचा संबंध आहे काय हे तपासले असता खालील तक्त्यावरून असे आढळून येते की, शोती करणारी ९१ [५१%] शोतमजुरी करणारी ३७ [२१%] व इतर व्यवसाय करणारी ५० [२८%] अशी कुटुंबे पहाण्यात आढळून आली आहेत. त्यापैकी तिन्ही गटात शोती करणा-या, शोतमजुरी करणा-या घरगुती उद्योग व चाकरी करणा-या, कुटुंबातील मुलामध्ये गळती मोठ्या प्रमाणात दिसते. तक्ता क्रमांक ७ वरून हे चित्र स्पष्ट होते.

तक्ता क्रमांक-७

पहाण्यातील निवडलेल्या कुटुंबाचे प्रमुखा व्यवसायानुसार वर्गीकरण

व्यवसाय	गट			एकूण	टक्केवारी
	साधारण ता.दौड	अनु.जात ता.मेहेकर	अनु.जपात ता.जव्हार		
१	२	३	४	५	६
[१] शोती	२८	१४	४९	९१	५१
[२] शोतमजुरी	२०	—	१७	३७	२१
[३] घरगुती उद्योग	३	८	२	१३	७
[४] इतर	७	२०	१०	३७	२१
एकूण -	५८	४२	७८	१७८	१००

४.७ गळतीचा कुटुंबाच्या व्यवसायाशी संबंध दिसतो. तसा गळतीचा कुटुंबाच्या उत्पन्नाशी संबंध आहे का हे पाहणे जरूरीचे आहे. पाहणा

नी

ची  
त.

रंतु  
वा

केलेल्या कुटुंबाचे उत्पन्नाचे वर्गीकरण तक्ता क्र. ८ मध्ये केले आहे. त्यावरून असे दिसून येते की, निवडलेल्या कुटुंबातील १४२ [८०%] कुटुंबाचे उत्पन्न ६०००/- रु. पेक्षा कमी आहे. ६०००/- रु. पेक्षा जास्त उत्पन्न असणा-या कुटुंबांची संख्या ३६ [२०%] खेरील आहे. त्याचा अर्थ जवळ जवळ ८०% कुटुंबे दारिद्र्य रेषेखाली आहेत. गरीबीचा शिक्षणातील गळतीशी फार जवळचा संबंध आहे हे सिद्ध करण्याची तशी गरज नाही. हे नाते सर्वश्रुत आहे. अनुसूचित जाती व जमातीतील ८७% पेक्षा जास्त कुटुंबाचे उत्पन्न ६०००/- रु. पेक्षा कमी आहे तर सर्वसाधारण गटातील ५५% कुटुंबाचे उत्पन्न ६०००/- पेक्षा कमी आहे व ४५% कुटुंबाचे उत्पन्न ६०००/- पेक्षा अधिक आहे. यावरून गळतीचे प्रमाण मागास वर्गात अधिक का आहे हे स्पष्ट होण्यास आधार मिळतो.

तक्ता क्र. ८

निवडलेल्या कुटुंबाची उत्पन्नाप्रमाणे वर्गीकरण

उत्पन्न गट	गट		एकूण	टक्केवाला	
	सर्वसाधारण ता. दौंड	अनु. जात अनु. जमात ता. जव्हार			
६००० पर्यंत	३३ [५५%]	४१ [२८%]	६२ [८८%]	१४२	८०%
६००१ ते १००००	१२ [३१%]	—	६ [८%]	१८	१०%
१०००१ ते पुढे	१४ [२४%]	१ [२%]	३ [४%]	१८	१०%
एकूण	५९ [१००%]	४२ [१००%]	७८ [१००%]	१७८	१००%

४.८ पालक निरक्षर असल्याने शाळेत जाणा-या वयोगटातील मुला/मुलांचे शाळेत जाण्याचे प्रमाण अत्यंत कमी दिसते. तक्ता क्र. ९ वरून असे दिसते की, एकूण शाळेत जाणा-या वयोगटातील ३८३ विद्यार्थ्यांपैकी २१५ [५६%] विद्यार्थ्यांची शाळेतून गळती झालेली आहे. मुलामुलीचा वेगळा विचार केला असता एकूण २१० मुलांपैकी, १११ [५२%] मुलांची तर एकूण १७३ मुलांपैकी १०४ [५८%] मुलांची शाळेतून गळती झालेली आहे.

प्रत्येक गटाचा स्वतंत्र विचार केला असता असे आढळते की, सर्वसाधारण गटात एकूण मुलांच्या ५१% मुलांची शाळेतून गळती झाली आहे तर अनुसूचित जमातीमध्ये ५७% गळती झाली असून अनुसूचित जातीमध्ये तेच प्रमाण



न

६२% इतके आहे. हे तक्ता क्रमांक ९ वरून दिसून येते.

तक्ता क्रमांक-९

ग-या

निवडलेल्या कुटुंबाचे व शाब्दित जाणा-या व न जाणा-या विद्यार्थ्यांचे

दिव

वर्गीकरण

सर्वश्रुत

अ.क्र.	गट	एकूण कुटुंबे	६ ते १४ वयोगटातील मुले/मुली						गळती झालेल्या शोरा विद्यार्थ्यांची एकूण टक्केवारी			
			शाब्दित जाणा-या		शाब्दित न जाणा-या		गळती झालेली					
१	२	३	४	५	६	७	८	९	१०	११	१२	१३
१.	सर्वसाधारण दौंड तालुका	५८	६९	६३	३९	२५	३०	३७	३०	३७	६७	५१%
२.	अनुसूचित जात ता. मेहेकर	४२	४८	४४	२२	२३	२६	३१	२६	३१	५७	६२%
३.	अनुसूचित जमात ता. जव्हार	७८	९३	६७	३८	३१	५५	३६	५५	३६	९१	५७%
एकूण		१७८	२१०	१७३	९९	६९	१११	१०७	१११	१०४	२१५	

५%

५%

५%

मुलांचे

५

५६%

येथी शाब्दित न जाणा-या मुलांची गळती झाली आहे, असे गृहीत धारले आहे. परंतु प्रत्यक्षात याहून अधिक गळती असू शकेल. कारण शाब्दित्या पटावर असलेली मुले शाब्दित येतातच असे नाही. परंतु त्यांची नावे शाब्दित दाखल असल्याने ती पटसंख्या फुगून दिसावी म्हणून त्यांची गळती दाखविता जात नाही.

धारण

भाग

४.९ :-

शाळेत जाणा-या मुलांच्या वयोगटातील गळतीचे प्रमाण पाहिल्यानंतर कोणत्या वयोगटांत जास्त गळती होते हे पहाणे इष्ट होईल. तक्ता नं. १० मध्ये वयानुसार पृथाःकरण केले आहे. त्यावरून १० व्या वर्षापर्यन्तच्या जवळ जवळ ६०% विद्यार्थ्यांची शाळेतून गळती झालेली आढळते. ह्याच वयापर्यन्त मुलांची गळती ५१ टक्के असते तर मुलांची गळती ६९ टक्के इतक्या मोठ्या प्रमाणात दिसते. परंतु वयोगट ११ ते १४ चा विचार केला असता मुलांचे गळतीचे प्रमाण ४९ टक्के व मुलांचे गळतीचे प्रमाण ३१% आहे. ह्यावरून असे आढळते की, मुलांची लहानपणापासूनच शाळेतून गळती होते, असे म्हणाण्यास हरकत नाही.

वर नमूद केलेले निष्कर्ष हे फक्त शाळेत नोंद झालेल्या मुलांच्या बाबतीत केलेल्या पहाणीतील आहेत. शाळेत नोंद न झालेल्या ६ ते १४ वयोगटातील मुलांचा विचार केला असता हे प्रमाण याहून अधिक दिसून येईल.

मुलधि वधानुसंध गळतीधे वर्गीकरण

वय	सर्वसाधारण दंड तालुका	अनुसंधित जात भेडकर तालुका	अनुसंधित जात जडार तालुका	रकूण	रकूण	रकूण	रकूण	रकूण	रकूण	रकूण	रकूण	रकूण	रकूण	रकूण	रकूण	रकूण	रकूण	रकूण	रकूण	रकूण
१	२	३	४	५	६	७	८	९	१०	११	१२	१३	१४	१५	१६	१७	१८	१९	२०	२१
६	७	८	९	१०	११	१२	१३	१४	१५	१६	१७	१८	१९	२०	२१	२२	२३	२४	२५	२६
२७	२८	२९	३०	३१	३२	३३	३४	३५	३६	३७	३८	३९	४०	४१	४२	४३	४४	४५	४६	४७
४८	४९	५०	५१	५२	५३	५४	५५	५६	५७	५८	५९	६०	६१	६२	६३	६४	६५	६६	६७	६८
६९	७०	७१	७२	७३	७४	७५	७६	७७	७८	७९	८०	८१	८२	८३	८४	८५	८६	८७	८८	८९
९०	९१	९२	९३	९४	९५	९६	९७	९८	९९	१००	१०१	१०२	१०३	१०४	१०५	१०६	१०७	१०८	१०९	११०
१११	११२	११३	११४	११५	११६	११७	११८	११९	१२०	१२१	१२२	१२३	१२४	१२५	१२६	१२७	१२८	१२९	१३०	१३१
१३२	१३३	१३४	१३५	१३६	१३७	१३८	१३९	१४०	१४१	१४२	१४३	१४४	१४५	१४६	१४७	१४८	१४९	१५०	१५१	१५२
१५३	१५४	१५५	१५६	१५७	१५८	१५९	१६०	१६१	१६२	१६३	१६४	१६५	१६६	१६७	१६८	१६९	१७०	१७१	१७२	१७३
१७४	१७५	१७६	१७७	१७८	१७९	१८०	१८१	१८२	१८३	१८४	१८५	१८६	१८७	१८८	१८९	१९०	१९१	१९२	१९३	१९४
१९५	१९६	१९७	१९८	१९९	२००	२०१	२०२	२०३	२०४	२०५	२०६	२०७	२०८	२०९	२१०	२११	२१२	२१३	२१४	२१५
२१६	२१७	२१८	२१९	२२०	२२१	२२२	२२३	२२४	२२५	२२६	२२७	२२८	२२९	२३०	२३१	२३२	२३३	२३४	२३५	२३६
२३७	२३८	२३९	२४०	२४१	२४२	२४३	२४४	२४५	२४६	२४७	२४८	२४९	२५०	२५१	२५२	२५३	२५४	२५५	२५६	२५७
२५८	२५९	२६०	२६१	२६२	२६३	२६४	२६५	२६६	२६७	२६८	२६९	२७०	२७१	२७२	२७३	२७४	२७५	२७६	२७७	२७८
२७९	२८०	२८१	२८२	२८३	२८४	२८५	२८६	२८७	२८८	२८९	२९०	२९१	२९२	२९३	२९४	२९५	२९६	२९७	२९८	२९९
३००	३०१	३०२	३०३	३०४	३०५	३०६	३०७	३०८	३०९	३१०	३११	३१२	३१३	३१४	३१५	३१६	३१७	३१८	३१९	३२०

मूल  
वस्तु  
की

खालील तक्त्यांवरून असे दिसते की, अनुसूचित जमातीमध्ये वयाच्या १० व्या वयापर्यन्त गळती कमी होते. तर अनुसूचित जातीमध्ये या वयोगटात गळती सर्वात जास्त होते. सर्वसाधारण गटामध्ये या वयोगटातील मुलींच्या मध्ये ही गळती अधिक आहे असे दिसते.

वयाच्या १० व्या वर्षापर्यंत गटवार गळती

गट	मुलगा	मुलगी	एकूण
सर्वसाधारण	१४[४७%]	२७[७३%]	४१[६०%]
अनुसूचित जाती	२०[७७%]	२६[८४%]	४६[८२%]
अनुसूचित जमाती	२३[४२%]	१९[५३%]	४२[४६%]

गळतीची कारणे :-

मागील परिच्छेदात आपण वयोगटांचा व गळतीचा संबंध पाहिला. आता व्यवसायाचा व गळतीचा काही संबंध आहे का हे पहाणे इष्ट ठरेल.

व्यवसायाचे मुख्यतः तीन भाग म्हणजे आर्थिक, शैक्षणिक, सामाजिक असे पाडले तर त्यांशी संबंधित असलेल्या कारणांचे अचलोकन केले असता असे दिसते की, एकूण २१५ गळती झालेल्या विद्यार्थ्यांपैकी ६२% विद्यार्थ्यांची गळती आर्थिक कारणामुळे झाली आहे. तर शैक्षणिक कारणामुळे ३१% व सामाजिक कारणामुळे ७% विद्यार्थ्यांची गळती झालेली आहे.

हयामध्ये आर्थिक घाचा अर्थ मुले पैसा कमावून आगतात असा नसून मुलगा घरी राहिल्याने आईवडिलांना मोलमजूरी अगर शेतात कामासाठी जाता येते. त्याचप्रमाणे गुरे सांभाळण्यासारखी कामे मुलांनी केल्याने आई वडिल अर्थार्जन करण्यास मोकळे राहतात व त्याचा उपयोग कुटुंबाला होतो.

दारात शैक्षणिक वातावरण नसल्याने मुले शिक्षणामध्ये कच्ची राहतात व त्यांना वेळीच मार्गदर्शन न मिळाल्याने शक्यत नापास होतात असे दिसते. [तक्ता नं.११ पहा]

तक्ता नं. ११

व्या  
टात

मूलगा  
येते.  
गासुळे  
आर्थिक  
से दिसते  
माजिळ  
श.  
T.

तक्का नं. २१

मुलांच्या शाब्दिक गळतीच्या कारणानुसंग वर्गीकरण

गळतीची कारणे	सर्वसाधारण			अनुसूचित जात			अनुसूचित जमात			इतर			टक्केवारी		
	मुले	मुली	एकूण	मुले	मुली	एकूण	मुले	मुली	एकूण	मुले	मुली	एकूण	मुले	मुली	एकूण
१] धारकाम	५	२२	२७	३	१४	१७	१३	१४	२७	४०	५१	१२	५२	६३	
२] शैली करणे	५	-	५	-	-	-	-	-	-	५	६	५	१	३	
३] गुरे सांभाळणे	५	२	७	१	२	३	५	७	१२	४	१५	१०	४	१४	
४] मजुरी करणे	-	१	१	१	१	२	६	१	७	३	१०	६	३	५	
५] गरीबी	१	२	३	२	४	६	७	६	१३	१२	२२	१५	११	२६	
६] अभ्यासात दुर्लक्ष	२	५	७	११	२०	३१	१८	६	२४	६	३४	२८	२३	५१	
७] नापासामुळे							१८	६	२४	६	३४	१६	५	११	
८] सतत भेटवज				१	-	१	५	३	८	३	२	५	३	८	
९] आजारपण अपंग	५	१	६	-	२	२	-	-	-	५	८	५	३	८	
१०] लग्न झाल्याने	४	-	४	-	-	-	१	४	५	८	१२	१	८	१४	
एकूण	३०	३७	६७	२६	३१	५७	५५	३६	९१	१११	२१५	१००	१००	१००	

४.१२ आर्थिक कारणामुळे मुलींमध्ये सर्वसाधारण गटात सर्वात जास्त गळती झाली आहे. तर मुलांमध्ये अनुसूचित जमातीमध्ये सर्वात जास्त गळती झाली आहे. सर्व गटातील विद्यार्थ्यांचे गळतीचे प्रमाण पाहिले तर ५० टक्क्यापेक्षा जास्त गळती आर्थिक कारणाने झाली आहे. शैक्षणिक कारणामध्ये सर्वात जास्त गळती अनुसूचित जातीत आहे, असे दिसते. त्यानंतर अनुसूचित जमातीत आहे. सर्वसाधारण गटामध्ये सामाजिक कारणामुळे सर्वात जास्त गळती झालेली तक्ता नं. १२ वरून आढळून येते.

तक्ता नं. १२

मुलांच्या गळतीची कारणसिमांसा

गळतीची कारणे	सर्वसाधारण [दौंड तालुका]			अनुसूचित जात [मेहेकर तालुका]			अनुसूचित जमात [जव्हार तालुका]		
	मुलगा	मुलगी	एकूण	मुलगा	मुलगी	एकूण	मुलगा	मुलगी	एकूण
१] आर्थिक	१६	२७	४३	१४	२०	३४	३१	२३	५४
	[५३]	[७२]	[६४]	[५४]	[६५]	[५९]	[५६]	[६४]	[५९]
२] शैक्षणिक	९	५	१४	१२	९	२१	२३	९	३२
	[३०]	[१४]	[२१]	[४६]	[२९]	[३७]	[४२]	[२५]	[३५]
३] सामाजिक	५	५	१०	-	२	२	१	४	५
	[१७]	[१४]	[१५]		[६]	[४]	[२]	[११]	[६]
एकूण	३०	३७	६७	२६	३१	५७	५५	३६	९१
	[१००]	[१००]	[१००]	[१००]	[१००]	[१००]	[१००]	[१००]	[१००]

टीप :- [ ] आकडे टक्केवारीचे आहेत.

सर्वात

तीचे

णाने

सूचित

नि झालेले

F]

एकूण

५४

[५९]

३२

[३५]

५

[६]

९१

[१००]

४.११

शाळा सोडण्याची कारणे आपण वर पाहिली. आता शाळा सोडून गेलेली मुले काय व्यवसाय करतात हयाचा विचार केला असता खालील तक्त्याक. १३ वरून असे दिसते की, २१४ मुलांपैकी जवळ जवळ ९७% मुले कोणाच्या ना कोणाच्या आर्थिक व्यवहारासाठी निगडीत असलेला व्यवसाय करीत आहेत. त्यामध्ये म्हणजे ४३% मुले कुटुंबाला धारकामात मदत करून अर्थाप्राप्तीसाठी अप्रत्यक्ष मदत करीत आहेत असे दिसते. त्यानंतर ३६% मुले शोती व्यवसायासाठी निगडीत धांदा करीत आहेत. वर १३% मुले गुरे सांभाळून आईवडिलांना इतर मोलमजुरी करण्यास मोकळे ठेवण्याचे काम करीत आहेत. इतर ५% मुले स्वतःचा धांदा अगर नोकरी करीत आहेत व बाकी राहिलेली ३% मुले आजारी अगर अपंगत्वामुळे काही करू शकत नाहीत. वरील विवेचनावरून असे दिसते की, गळतीचे मुख्य कारण आर्थिक हेच असण्याची शक्यता आहे.

गवती झालेल्या मुलांचे व्यवसायानुसार वर्गीकरण

व्यवसाय	सुवाधारण [दांड तालुका]		अनुसूचित जात [महकर तालुका]		अनुसूचित जमात [जंठार तालुका]		रकूण		टक्केवारी						
	मुले	मुली रकूण	मुले	मुली रकूण	मुले	मुली रकूण	मुले	मुली	रकूण	मुले	मुली	रकूण			
दारकाम	३	२२	३२	२१	३४	७	२०	२७	२३	७०	२३	६७	४३		
शोली	८	१	२			१२	३	१५	२०	४	२४	१८	४	११	
शोतमजुरी	७	४	११	८	२०	२०	३	२३	३२	१५	५४	३५	१४	२५	
गुरे राहाणे	२	३	१२	—	३	७	२	१६	१७	१२	२२	१५	१२	१३	
रवतःवा धंदा	१	—	१			४	१	५	५	१	६	५	१	३	
नोकरा						४	—	४	४	—	४	४	—	२	
आजारपणा	२	—	२	१	१	१	१	१	—	१	१	—	१	१	
इतर	२	—	२	—	१	१	—	१	३	१	४	२	१	१	
रकूण-	३०	३७	६७	२६	३१	५७	५५	३६	२१	१११	१०४	२१५	१००	१००	१००



घारकाम हे सर्व गटातील महत्वाचे काम झाले आहे, असे दिसते. त्यानंतर अनुसूचित जमातीमध्ये शोती व शेतमजूर हा व्यवसाय आहे असे दिसते. अनुसूचित जमाती व सर्वसाधारण गटात गुरे सांभाळणे हा सुधदा व्यवसाय मुले करतात. तर नोकरी व धांदा [खाजणी] हा अनुसूचित जमातीतील मुले करतात असे पुढील तक्त्यावरून दिसते.

तक्ता नं. १४

कुटुंबाची व्यवसायाप्रमाणे टक्केवारी

व्यवसायाचे वर्गीकरण	सर्वसाधारण दौंड तालुका	अनुसूचित जाती मेहेकर तालुका	अनुसूचित जमाती जव्हार तालुका
१. घारकाम	४८	५९	३०
२. शोती, शेतमजूर	२९	३५	४१
३. गुरे राखाणे	१८	२	१८
४. नोकरी/धांदा	२	—	१०
५. इतर	३	२	१
एकूण	१००	१००	१००

४.१३ तक्ता नं. १५ इयत्तावार गळतीचे वर्गीकरण- परिच्छेद ४.९ हयामध्ये आपण वयानुसम गळतीचे प्रमाण पाहिले आहे. वयाचा व इयत्तेचा संबंध आहे का हे वरील तक्त्यात पाहिले असता तसा संबंध दिसत नाही. कारण शाळेत यावयाचे वय एकेका इयत्तेत दोन दोन वर्षी राहणे हे. कारणामुळे कोणात्या इयत्तेत गळती जास्त होते, हे पहाणे आवश्यक वाटते.

सर्वसाधारण खालील तक्त्यावरून असे दिसते की, सर्वात जास्त गळती १ ली मध्ये [२५%] त्यानंतर दुसरीत [२०%] झाली आहे. म्हणजे मुले शाळेत आल्याबरोबर किंवा १ वर्षांनी शाळा सोडून जातात.

सु. सु. सु. सु. सु. सु. सु.  
सु. सु. सु. सु. सु. सु. सु.

पं. २५

गवर्धी कालीच्या विद्यार्थ्यांचे इयत्तावार वर्गिका

इयत्ता	सर्वसाधारण गट [बॉर्डर तालुका]	अनुसूचित जात [मिडिकर तालुका]	अनुसूचित जनात [जळदार तालुका]	सकुणा	सुले	सुली	सकुणा	सुले	सुली	सकुणा	सुले	सुली	सकुणा	सुले	सुली	सकुणा
१	५	२८	३५	८	५	१३	२६	२७	५३	२३	२६	२५	५३	२३	२६	२५
२	८	५	१४	१४	१०	२२	३२	२५	५२	२३	२६	२५	५२	२३	२६	२५
३	५	१	४	५	५	१०	११	१६	२७	१०	१५	१५	२७	१०	१५	१५
४	२	१	२	२	३	५	५	१२	१७	५	११	११	१७	५	११	११
५	३	१	१	४	१	४	११	३	१४	१०	३	३	१४	१०	३	३
६	३	१	१	३	१	४	६	४	१०	५	४	४	१०	५	४	४
७	१	१	१	१	८	३	८	५	१३	७	५	५	१३	७	५	५
८	२	१	१	१	११	६	१२	६	१२	१२	६	६	१२	१२	६	६
९	४	१	१	१	२	५	६	४	१०	५	४	४	१०	५	४	४
१०	१	१	१	१	१	१	१	१	१	१	१	१	१	१	१	१
सकुणा	३०	३७	६७	२६	३१	५७	५५	३६	१११	१०४	२११	२१५	१००	१००	१००	१००
टक्केवारी	३६	३१	२३	३०	२७	५०	३४	४२	१००	१००	१००	१००	१००	१००	१००	१००

४.२३ :-

शांलेय जीवनात जे महत्वाचे तीन टप्पे मानले जातात त्या टप्प्यांवर किती मुलांची गळती होते हे, पाहिले असता इयत्ता ४ वी पर्यंत ७०% मुलांची गळती होते. तर ८७% मुलांची गळती इयत्ता ७ वी पर्यंत होते असे दिसते.

मुलांच्या व मुलींच्या वेगवेगळ्या गळतीचे प्रमाण पाहिले असता इयत्ता १ वी ते ७ वी पर्यंत मुलांपेक्षा मुली जास्त शाळा सोडून जातात. तर चौथी मध्ये टिकलेल्या मुलांमुलींमधून ५ वी ते ७ वी मध्ये मुलांची गळती मुलीपेक्षा जास्त असते, असे दिसते.

तक्ता क्र. १६

शिक्षणातील तीन टप्प्यातील गळतीचे पृथक्करण

वय गट	सर्वसाधारण [दौंड तालुका]			अनुसूचित जात [मिहेंकर तालुका]			अनुसूचित जमात [जव्हार तालुका]		
	मुले	मुली	एकूण	मुले	मुली	एकूण	मुले	मुली	एकूण
१ ते ४	१५	२९	४४	२५	३०	५५	२७	२३	५०
	५०%	८०%	६६%	९६%	९७%	९६%	५०%	६४%	५५%
५ ते ७	९	७	१६	१	१	२	१५	४	१९
	३०%	१९%	२४%	४%	३%	४%	२७%	११%	२१%
८ ते १०	६	१	७	-	-	-	१३	९	२२
	२०%	१%	१०%	-	-	-	२३%	२५%	२४%
एकूण	३०	३७	६७	२६	३१	५७	५५	३६	९१
	१००%	१००%	१००%	१००%	१००%	१००%	१००%	१००%	१००%

वरील पृथक्करणावरून असे दिसते की, सर्वात जास्त गळती १ ते ४ हया इयत्तेत होत असून त्यातील अनुसूचित जातीमध्ये तर हयाच इयत्तेमध्ये जवळ जवळ सर्व गळती झालेल्या मुलांचा समावेश होतो. ५ ते ७ हया इयत्तेमध्ये अनुसूचित जमातीमध्ये सर्वात जास्त गळती होते असे दिसते.

प्रकरण- ५

विद्यार्थ्यांची शिक्षणातील गळतीची कारणभिमंसा

प्रास्ताविक :

केवळ साक्षरता हे छा-या अध्याने शिक्षणाचे मोजमाप होऊ शकणार नाही. तरी देखील रखाद्या समाजात साक्षरतेचे प्रमाण किती आहे यावरून त्या समाजाची शैक्षणिक प्रगती व सामान्यज्ञान कोणाच्या पातळीवर आहे ह्याची कल्पना करता येते.

५.१. शाळेतील शिक्षण आणि शाळे बाहेरील मुलांचे नित्याचे जीवन यात सुतंवाद नसल्याने मुले थोडी फार शिकतात. पण त्या शिक्षणाचा उपयोग पुढे होत नसल्याने शाळेतील विद्यार्थ्यांमध्ये ठेपून मुले आपल्या जीवनाची तुस्वात करतात. फार तर त्यांच्याजवळ सही करण्याचे ज्ञान राहिलेले असते.

अशा परिस्थितीत सर्वेक्षणातून गळती झालेल्या मुलांची गळतीची कारणे काय होती ह्याचे पृथाकरण केले असता त्याचे खालील प्रमाणे पाच भाग पाडता येतील.

[१] आर्थिक कारणे :-

- अ] निवडलेल्या कुटुंबातील आर्थिक परिस्थिती पाहिली असताना ८२ टक्के कुटुंबाचे उत्पन्न ६०००/- पेक्षा कमी आहे. त्यामुळे कुटुंबात असणारी सर्व माणसे कुटुंबाला प्रत्यक्ष वा अप्रत्यक्ष आर्थिक उत्पन्नासाठी मदत करीत असतात. वयाच्या सहाव्या वर्षापासून तो मुलगा घरातील गुरे सांभाळणे, लहान मुलांना सांभाळणे, घराची राखाणा करणे इत्यादि गोष्टी करतात. त्यामुळे शाळेत जाण्याचे वय असताना ती मुले शाळेत न जाता घराची राहतात.
- ब] सर्वेक्षण केलेल्या कुटुंबापैकी ७२ टक्के लोकांचा व्यवसाय शेती असा होतील पूरक असा व्यवसाय असल्याने शेतीच्या हंगामात मुलांना शाळेत पाठविणे परवडत नाही किंवा अशक्य होते. त्यामुळे मुले शाळेत न गेल्याने अभ्यासात भागे पडतात व शेवटी शाळा सोडून जातात.

होऊ  
किती  
जात्या  
याचे  
ठेवून  
नी  
नी  
गलीत  
सताना  
कुटुंबात  
क  
मातून  
उणे,  
पावले  
मात.  
शोली  
टी

[क] पहाण्यामध्ये असे आढळून आले आहे की, गावात राहून पोट भरू शकत नाहीत आणि कुटुंबे आहेत. ती कुटुंबे बाहेरगांवी जाऊन आपली उपजीविका करतात. अशा कुटुंबातील मुलांना वारंवार शाळा सोडून आई-वडिलांचरोवर परगांवी जावे लागते. त्यांना परत शाळेत घातले तर त्यांना अभ्यासामध्ये प्रगती करता येत नाही व शोवटी शाळा सोडून घावी लागते.

[ड] आर्थिक दुर्बलतेमुळे शाळेत जाणा-या मुलांच्या गरजा पालक भागवू शकत नाहीत. तसेच कमी प्रतीचा आहार व रहाण्यासाठी अयोग्य जागा यामुळे मुलांचे कुपोषण होते व त्याचा परिणाम त्यांच्या शारीरिक, बौद्धिक व मानसिक वाढीवर होतो. ती वाढ थांबून ती मुले अभ्यासात मागे पडून शाळेतून गळती होतात.

[२] भौतिक कारणे :-

[अ] शाळेचे अंतर व समाज :

पहाणी केलेल्या गावांमध्ये जरी शाळा असली तरी वाडीवरील मुलांना शाळेत येण्यासाठी दररोज पाचपीट करावी लागते. त्यामुळे मुलांना शाळेत येऊन अभ्यास करणे शक्य होत नाही. कित्येक वेळा रवडे अंतर चालून जाण्याचा कंटाळा येत असल्याने मुले शाळा सुडवतात व त्याचा परिणाम शोवटी अभ्यासात कच्चा होणे व पर्यायाने एक दिवस शाळा सोडून जाण्यात होतो.

सामाजिक परिस्थितीनुसार लांबच्या अंतरावरील शाळांतून मुलांना पाठवणे पालकांना सुरक्षित वाटत नाही. त्यामुळे मुले शाळा सोडून जातात.

[ब] शाळागृहे :

पहाणीत असे आढळून आले आहे की, पटाच्या प्रमाणात शाळागृहांना छाल्या नाहीत. काही ठिकाणी शाळागृहा मोडक्या घरात अंधा-या छाल्यात भरतात तर काही ठिकाणी झोपडीवजा इमारतीत शाळा भरतात. त्या झोपड्यांना पुरेता उजेड, खोळती हवा मिळत नाही. अशा ठिकाणी मुलांना पाच-पाच तास राहणे कठीण जाते. कारण स्वतःची घारे जरी

अशाही असली तरी मुले सतत पाच-पाच तास घारात कधीच रहात नाहीत. म्हणून मुलांना शाळेचे आकर्षण वाटत नसल्याने गळती होते.

[क] शाळे भोवतालचा परिसर :

शाळे भोवतालचा परिसर चांगला नसल्याने व गावातील एकाद्या बाड्यात, झोपडीत शाळा भरत असल्याने मुलांना छोळण्यासाठी जागा नसते. स्वच्छतागृहे नसतात. पिण्याच्या पाण्याची सोय नसते. आता वेळी मुलांना शाळेतून घरी जावे लागते. नंतर ती मुले परत शाळेत येत नाहीत व अभ्यास पुढून मागे पडतात. त्यांच्यामध्ये एक प्रकारचा न्यूनगंड उत्पन्न होऊन आत्मविश्वास गमवतात. उपस्थितीचे प्रमाण अनियमित झाल्याने मुले नापास होतात व शोवटी त्यांचा परिणाम गळतीमध्ये होतो.

[ड] एक शिक्षाकी शाळा :

एक शिक्षाकी शाळेचे प्रमाणे ग्रामीण भागात फारच असल्याने त्यांचा परिणाम मुलांच्या अभ्यासावर फार मोठ्या प्रमाणात होतो. एका शिक्षाकाला एका खोलीत चार वर्गांचा अभ्यास घ्यावा लागतो. त्यासाठी त्याला फ्रॅग चढूतेक वेळा एक असतो. आता परिस्थितीत तो शिक्षाक एका वर्गाकडे लक्ष देतो. बाकीचे तीन वर्गांचा अभ्यास पुढत असतो. नेहून दिलेल्या तासिका प्रमाणे अभ्यास होत नसल्याने व ज्यांना आधीच शिक्षणामध्ये गोडी कमी त्यांच्या अभ्यास तासिकेमध्ये कपात ह्याचा विचार केला असता त्या मुलांचा अभ्यास कच्चा राहून गळती होते.

[३] वैधिक व शारिरीक कारणे :-

[अ] कुटुंबाच्या आर्थिक दुर्बलतेमुळे मुलांचे कुपोषण होते.

कुपोषणामुळे त्यांच्या शारीराचा व शैक्षणिक विकास होत नाही. त्यामुळे मुले मतीमंद, संवृद्धीची होतात. त्यांचा परिणाम अभ्यास अवगत करण्यात होतो. व अभ्यासात प्रगती दिसत नसल्याने ती मुले एक दिवस शाळा सोडून जातात.

च  
नसल्याने  
गावातील  
त  
या  
जावे  
सुडून मागे  
झाल्याने  
ये होतो.  
त फारच  
ठ्या  
वर्गाचा  
ळा एक  
त देतो.  
तासिंका  
तामध्ये  
वेवार  
नाही.  
स अभ्यास  
ने ती

[व] शिक्षणाबाबत अनास्था :

जीवनाकडे पाहण्याचा दृष्टीकोन वेगळा असल्याने लांबवरचा विचार करीत नाहीत. मुले घिाकून मोठी होतील त्याचे जीवन उंचावेळ हयाचा विचार न करता शाळेत जाणा-या वयोगटातील मुलांकडून आर्थिक उत्पन्न करून घेण्याचा कुटुंब विचार करतात व मुलांना शाळा सोडण्यास भाग पाडतात.

[४] सामाजिक कारणे :-

[अ] अंधाश्रद्धा व अंत्रातंत्रा :

गावोगावी भागातील लोकांना अंधाश्रद्धेमुळे व गैरसमजुतीमुळे धोरले गेले आहे. त्यातून वाहेर पडण्यासाठी काही लोक प्रयत्न करतात. पण समाजातील संबंधित व्यक्ती त्याला अडसर करतात. कारण त्यामुळे त्यांच्या पोटा पाण्याचा प्रमान उत्पन्न होतो. कोणताही शाळेत जाणारा मुलगा आजारी पडला तर त्यावर मंत्रातंत्रा करून घरा करतात व त्याला सांगतात तू शाळा गिाकलास तर तुझ्यावर देव कोपेल व वाईट होईल अशी भितीच घातल्याने मुलांवर व कुटुंबावर त्याचा परिणाम होऊन शोचारी पाचारी असणा-या मुलांमध्येसुद्धा शाळा सोडून देण्याचा विचार उत्पन्न होतो व त्यामुळे गळती होते.

[ब] कौटुंबिक वातावरण :

घरात हलक्या दर्जाचे राहणीमान, असंस्कृत शिष्टाचार व भाषा, अशिक्षिक वातावरण इत्यादि गोष्टींचा शालेय वयोगटातील मुलांच्या मनावर वाईट परिणाम होऊन आपल्या वडिलधा-या माणसांचे शिक्षण न घेता असुद्ध येते तर आपल्याला तरी शिक्षण घेऊन काय करावयाचे हा विचार मनात येतो व त्याचा परिणाम गळतीत होतो.

[क] लहानपणी विवाह करण्याची पध्दती :

काही समाजात असे दिसते की, लहानपणी मुलगा कोणते ना कोणते काय करून अर्थाजन करीत असतो. अशावेळी पातळ त्याचा विवाह करून देण्यात धन्यता मानतात व ते आपल्या रक्ता सामाजिक जवाबदारीतून मुक्त होतात. हे पय खरे तर शाळेत

शिक्षणाचे असते. परंतु विवाह बंधनात अडकल्याने मुलांना व मुलींना शाळा सोडून आपला संसार करावा लागतो.

[ड] परंपरागत व्यवसाय करण्याची इच्छा :

काही पालकांना असे वाटते की, मुलांनी आपल्या हाताखाली कामे करून आपल्या घराच्या धंद्यात तरवेज व्हावे. त्यासाठी काही शिक्षणांची गरज भासत नाही. उलट शिक्षण घेऊन मुलगा आपला व्यवसाय करील की नाही ही भीती वाटत असल्याने त्याला शाळेमध्ये घालून ग्राहकविण्याचे धाडस पालक करीत नाहीत. आणि केलेच तर अक्षर ओळख व अंकज्ञान व्हावे इतक्यात शिक्षण त्यांना भरपूर वाटते. म्हणून मुलांची शाळेतून गळती होते.

[इ] समाजाची विचारसरणी :

ग्रामीण भागातील पालक असा प्रश्न करतात की, हल्लीचे शिक्षण घेऊन काय करू न किंवा मास्तरच करावयाचे ना शेत करण्यासाठी मुलांना कुटुंबापासून दूर ठेवावे लागणार किंवा नोकरी न मिळाल्याने तो घरचाही धांदा करीत नाही किंवा बाहेरचा धांदा मिळत नाही म्हणून वेकार होतो. त्याला आपल्या आई-वडिलांची लाज वाटते. गावावदल, कुटुंबावदल आस्था वाटत नाही तो एका वेगळ्या जगात वावरत असल्याचे, शिक्षिलेले मुले आपल्या घरापासून दुरावतात असा समज असल्याने मुलांना जास्त शिक्षणाच्या विचारात पडत नाहीत.

त्यांना जीवनात हातभार लावणारी श्रमशक्ती "ग, म, भ, न" करण्यात वाया घालवावी असे वाटत नाही.

[५] प्रचलित शिक्षण पध्दतीतील दोष :-

[अ] अभ्यासक्रम :

शिक्षण म्हणजे फक्त अक्षरज्ञान, अंकज्ञान हे नसून जागृती ज्ञानाची गोडी लावणे, जिद्द निर्माण करणे, जीवनाची उंची वाढविणे ह्यालाच शिक्षण म्हणाता येईल. परंतु मध्या देण्यात येणारे शिक्षण हे फक्त नोक-या उपलब्ध व्हाव्यात असे पुस्तकी ज्ञान दिले जाते. त्यामध्ये धर्मे शिक्षण किंवा



ना व

पल्या

व्हावे.

ट शिक्षा

ती वाटत

प पालक

न व्हावे

शाळेतून

त की,

रावणाचे

पणार

नाही

त्याला

वर्देदल

धाचे,

असल्याने

रक्ती

ही.

नसून

ीवनाची

ध्या

यात

T

ग्रामीण भागातील उपयुक्त धंद्यांसाठी लागणारे शिक्षण दिले जात नाही.

गाहरी मुलांना उपलब्ध असलेली प्रचारांची माध्यमे इतर सुवासीय ह्यांचा विचार करून अभ्यासक्रम आखला जातो. त्यामध्ये आदिवासी अगर अनुसूचित जातीच्या मुलांचा विचार केला जात नाही. त्यामुळे तो अभ्यासक्रम त्यांना एक तर समजत नाही किंवा झोपत नाही. त्यामुळे शाळेत राहण्याची गोडी उत्पन्न होत नाही व प्रोवटी मुले शाळा सोडून जातात.

शाळेतिल अभ्यासांनी मुलांच्या भावितव्यावास्त पालक वर्ग शाळांक वनला असून चार भिंतीत शिकलेला मुलगा अनुभाव व अनुभूती मुक्तो व जीवन जगण्यास आवश्यक असणा-या गोष्टीबद्दल त्याला ज्ञान नसते. त्यामुळे शिक्षणात वेळ वातवणे पालकांना पटत नाही.

/// [व] शिकविण्याची पध्दत :

मुलगा ६ वर्षांचा झाला की तो घरातून शाळेत शिकण्यासाठी जातो. घरात एका भाषेतून बोलत असेल तर शाळेत शिक्षक देगळ्या भाषेतून बोलत असतील तर त्या मुलांना काहीच कळत नाही व मुलांना शिक्षकांच्या भाषेत बरोबर उत्तरे देता येत नाहीत. त्यामुळे मुलांमध्ये व शिक्षकांमध्ये दुरावा उत्पन्न होऊन शिक्षणावास्त मुलांच्या मनात जावड, अटी उत्पन्न होते व प्रोवटी मुलगा शाळा सोडून जातो. //

[क] परीक्षा पध्दती :

नवीन परीक्षा पध्दतीत कोणताही मुलगा नापात होता कामा नये असे असल्याने व काही वर्गांची परीक्षा न घेता वरचे वर्गात घातले जात असल्याने कच्ची मुले वरच्या वर्गात जातात व पुढे त्यांची अभ्यासात इतर मुलांप्रमाणे प्रगती होत नसल्याने त्यांच्या न्यूनगंड उत्पन्न होऊन शाळा सोडण्याची इच्छा होते.

वार्शिक परीक्षेत मिळणा-या गुणांवर मुलांचे भवितव्य अवलंबून असल्याने पालक शिक्षक तो निकाल कसा चांगला लागेल ह्याकडे जास्त लक्ष देतात. त्यामुळे नुसत्या पोपटपंजीचे भ्रूल्यमापन होत असल्याने त्यामध्ये पडणारा मुलगा चांगला नापास होतो. त्यांच्या अंगी दुसरे चांगले असणारे गुणांचा विचार त्यावेळी विचार केला जात नाही. त्यामुळे तो विद्यार्थी निराशा होतो व नापासाचा शिक्षक वसल्यावर त्याचे मन शाका सोडून जाण्याकडे वळते.

[ड] शिक्षक वर्ग :

कोणातेही माणसाला आपल्या आवडीचा व्यवसाय मिळाला तर तो व्यवसाय तो आपले सर्वस्व अर्पण करित असतो. परंतु सध्या असलेली वेकारी लक्षात घेता मित्रेल ती नोकरी स्वीकारून पैसे मिळविणे हेच ध्येय झाले आहे. त्यामुळे शहरातील भागातून ग्रामीण भागात आणि त्यातल्या त्यात आदिवासी भागात शिक्षक नेमला गेला तर त्याला गाळेवापत शिक्षणाचावत अगर विद्यार्थ्यांचावत आपुलकी आस्था व प्रेम असत नाही. तो फक्त दिवसभर गाळेत हजर राहतो व जमेल तसे शिकवित असतो. मग मुलांचा कळो वा न कळो.

त्यांना कोणातेही ध्येय, निष्ठा अगर अभ्यास करण्याची इच्छा नसते. दिवस घालवणे व पगार घेणे हेच त्यांचे काम झाले आहे. त्यांना ग्रामीण भागातील वातावरण सुधदा कारणीभूत असेल. छोडेगावांत रखादे चांगले काम करण्याची इच्छा असून सुधदा वातावरणासुळे ते त्यांना करता येत नाही. त्यांना तेथे गान नसते. समाजात प्रतिष्ठा नसते. गाळेवापाय इतर कामे त्यांना दिली जातात व ती कामे वेळेवर न झाल्यास वेतनवाढ धांवविणे, पगार न देणे, आगासारख्या गोष्टी होत असल्याने तो शिक्षक गाळे-व्यतिरिक्त दिलेली कामे गाळेकडे दुर्लक्ष करून करतो. त्याचा परिणाम अभ्यासावर होऊन कच्ची मुले पुन्हा-पुन्हा नापास होऊन गळती होते.

र मुलांचे  
काल कसा  
नुसत्या  
पारा मुलगा  
गुणांचा  
निरागा  
शाळा

गेचा  
अर्पण करीत  
वेल ती  
त्यासुळे  
त्यात  
शाळेवाचत  
व प्रेम  
व जमेत

त्यास  
गे हेच  
वातावरण  
तस  
करता  
नसते.  
गमे  
याचा  
गत

[इ] अयोग्य व्यवस्थापन :

ज्या परितरातून विद्यार्थी शाळेत गेले. तेथील स्थानिक गरजा व शाळेचे वेळापत्रक ह्यात गेळ न वसल्याने मुलांना शाळा सुडवावी लागते. त्याचा परिणाम अभ्यासात पाहिजे तेवढी प्रगती होत नाही व शोषटी मुलगा नापास होऊन गळती होते.

प्रकरण-६

शिक्षणातील गळती कमी करण्यासाठी उपाययोजना

प्रास्ताविक :

६. १. शिक्षणातील गळती का होते ? त्यांच्या कारणांची मिमांसा आपणा मागील प्रकरणात केली आहे. त्यामध्ये मुख्यतः आर्थिक, भौतिक व शैक्षणिक अशा कारणे दिसतात. शिक्षण मोफत केले तरी पालक मुलांना अन्न, वस्त्रा पुरविण्याची जबाबदारी पार पाडू शकत नाहीत. ग्रामीण भागातील पालकांचे दारिद्र्य येवढे असते की, त्यांना त्यांच्या संसाराचा गाडा चालविण्यासाठी मुलांच्या श्रमाची अनेक त-हेने गरज भासते. जोपर्यंत ग्रामीण भागातील पालकांचा शिक्षणाशी संबंध येत नाही त्यांना शिक्षणाचे महत्त्व पटत नाही तोपर्यंत गळती कमी होणे कठीणच.

तरी पण गळतीची मूळ कारणे दूर करणे याचा प्रयत्न करणे जरूरीचे आहे. त्यामध्ये खालीलप्रमाणे उपाय योजले तर गळती व-याच प्रमाणात कमी होईल असे वाटते.

६. २. आर्थिक :

१. अ] ज्या मुलांना कुटुंबासाठी आर्थिक प्राप्ती करून आणावी लागते अशा मुलांसाठी रात्रीच्या शाळा अंशकालीन वर्ग काढावेत व हजेरी पटाप्रमाणे पैसे दरमहा द्यावेत.
- ब] लहान मुलांना सांभाळण्यासाठी गैरहजर राहणा-या मुलांना शाळेत येता यावे म्हणून अंगणवाडी, बालवाडी, प्राथमिक शाळेला जोडाव्यात. गुरे सांभाळण्यासाठी पासनाने गावासाठी एखादा माणूस नेहून मुलांची सोडवणूक करावी. गायराने गावात असतातच.
- क] कुटुंबाला आर्थिक मदत देऊन त्याचे उत्पन्न मुलांच्या श्रमाची मदत न घेता वाढवावी व ती त्यांच्या उपजिविकेस पुरेशी असावी असे कार्यक्रम राबवावेत. मुलांना लहानपणी शाळेत वयोगटात काय करावे लागणार नाही उदा. पशुसंवर्धन, डुकरे पालन, कोंबड्या पालन असे उद्योगांचे करण्याला मदत घ्यावी.

कारणांची  
मुख्यतः  
१. शिक्षण  
ल  
गाचा  
भासते.  
बंधा येत  
ती कमी  
चा  
य योजने  
णावी  
लीन  
तेत.  
या  
वाडी,  
ठी  
ी  
ा  
पजिविकेस  
नपणी  
T.  
धादि

२] ग्रामीण भागातील लोकांचा मुख्य धांदा शोती असून त्याच्या हंगामात मुले शाळेत येत नाहीत. ते बदलण्यास शाळेचे वेळापत्रक शोतीच्या हंगामाप्रमाणे बदलावे. शोतीच्या हंगामात सुट्टी देऊन त्याऐवजी उन्हाळ्यात शाळा सुरु ठेवावी. शाळेचे कॅलेंडर बदलून, स्थानिक परिस्थितीनुसार शाळेचे वेळापत्रक व सुट्टीचे दिवस ठरवावेत.

३] प्रत्येक गावांत अगर पंचक्रोशीत तेथे उपलब्ध असलेल्या कच्च्या मालावर आधारित उद्योगधादे सुरु करावेत की जेणेमुळे कोणातीही कुटुंबे गांव सोडून दुसरीकडे जाणार नाहीत. निदान संध्याकाळी तरी आपल्या घारी येऊन राहतील. त्यामुळे मुलांना शाळा सोडावी लागणार नाही. किंवा मोठमोठ्या उद्योगधांद्यासाठी बाहेर जाणा-या कुटुंबांना जातील तेथे मुलांना शाळेत जाण्याची सोय उपलब्ध करून द्यावी. म्हणजे त्यांचा अभ्यास बुडणार नाही व त्याची गळती होणार नाही.

४] अ) पालकांना शिक्षणासाठी कोणातीही खर्च करावा लागू नये. मुलांना पाठ्या, पेन्सिली, पुस्तके, गणवेशा इत्यादि गोष्टी पुरवाव्यात.

ब) कुपोषण थांबविण्यासाठी सकस आहार योजना, हूध वाट्या योजना, वैद्यकीय तपासणी व औषधापचार इत्यादि योजना आदिवासी भागात व ग्रामीण भागात राबविणे जरूरीचे आहे.

#### ६.३. भौतिक कारणांवर उपाय :

१] कोणात्याही गावापासून पाड्यापासून फार लांब शाळा असू नये. मुलांचे वय व जाण्या-येण्याचे अंतर लक्षात घेऊन उपाययोजना करावी की जेणेमुळे मुले लांबच्या शाळेस जाण्यास कंटाळणार नाहीत.

२] प्रत्येक गावात शाळागृह बांधलेले असावे. तेथे स्वच्छतागृह पाण्याची सोय, वीजेची सोय इत्यादि सोयीनी व आकर्षक पध्दतीची इमारत असावी म्हणजे मुलांना शाळेत येणात आकर्षक वाटेल.

- ३] शाळे भोवतालचा परिसर चांगला असावा. तेथे खेळण्यासाठी पटांगण, खेळण्याचे साहित्य, बागबगीचा इत्यादि गोष्टी असणे अगत्याचे आहे. त्यामुळे मुलांना शाळेची गोडी वाटेल.
- ४] एक शिक्षाकी शाळेला जोडून अंगणवाडी, बालवाडी काढाव्यात. म्हणजे एक शिक्षाकी शाळा व्दिशिक्षाकी होतील शाळाव मुलांचा अभ्यास बुडणार नाही. कारण अंगणवाडी, व बालवाडी शिक्षकास कामाचे तास कमी असल्याने तो शिक्षक १ ली व २ रीचा वर्ग घेऊ शकेल.

५] अ] बौध्दिक व शारीरिक प्रगती करणेसाठी मुलांना योग्यवेळी औषधापचाराची सोय करणे, शाळेत लायब्ररी, पुस्तक पेदी व तालीम इत्यादि सोयी उपलब्ध करून देणे अगत्याचे आहे.

ब] शिक्षणाबद्दल अनास्था कमी करणेसाठी पालकांना प्रथम साक्षर करणे अगत्याचे आहे. पालक, शिक्षक संघ स्थापन करून त्यामार्फत शिक्षणाचे महत्व पटवून देणे, शिक्षण समिती नेमून वारंवार गैरहजर राहणा-या मुलांच्या घारी जाऊन त्याला शाळेत पाठविण्याबाबत पाठपुरावा करावा.

#### ६. ४. सामाजिक :

१] समाजातील विशेषतः आदिवासी समाजावर मंत्रांतंत्रा हयाचा पगडा फार मोठ्या प्रमाणावर आहे. तो कमी करण्यासाठी रेडिओ, दूरसंचार माध्यमासारख्या प्रचार माध्यमाव्दारे प्रचार करून अंधश्रध्दा व मंत्रांतंत्रापासून समाजाची मुक्तता करणे.

समाजसेवक, सामाजिक संस्था, गावागधून असलेली तस्मा मंडळे, भजनी मंडळे, ग्रामोव्दार मंडळे इत्यादी संस्था मार्फत प्रचार करून हयाचा पगडा कमी करावा. त्यासाठी त्यांना अनुदान द्यावे. काही सांस्कृतिक कार्यक्रम बसवून त्यातून प्रचार करावा.

२] समाजशिक्षणाव्दारे घरात स्वच्छता, सापसफाई, आरोग्य साक्षरता भोधिम इत्यादि गोष्टींचा प्रचार करून कुटुंबातील वातावरण बदलून ते मुलांच्या शिक्षणास पोषक कसे होईल

खेळण्यासाठी  
दि गोष्टी  
गोडी वाटेल  
वाडी  
शिक्षाकी  
ण अंगणवाड  
याने तो

ांना योग्यवेळी  
री, पुस्तक  
: देणो अगत्याचे

ालकांना  
शिक्षक संघ  
पटवून देणे,  
णा-या  
ग्यावावत

तंत्रा हयाचा  
करण्यासाठी  
माव्दारे प्रचार  
जता करणे.  
न असलेली  
यादी संस्था  
त्यासाठी  
वसवून त्यातून

ई, आरोग्य  
न कुटुंबातील  
क कसे होईल

असे पडावे. मुलांवर आईवडिलांच्या वर्तनाचा परिणाम होतो म्हणून त्यांनी मुलांना आदर्श वाटावे असे वर्तन करावे. कोणतेही व्यसन करू नये. भाषा, आचार विचार शूद्ध ठेवावेत. त्यासाठी प्रचार करावा.

३] लहानपणी विवाह करण्याची पध्दत जरी कायधानी बंद आहे तरी आदिवासी भागात ती चालू आहे. ती बंद करण्यासाठी त्याच समाजातील सुशिक्षित तऱ्हांनी पुढे येऊन वर्तनांनी व प्रचारांनी प्रथा बंद पाडावी.

४] वंश परंपरागत व्यवसाय करण्यासाठी शाळा सोडतात. पण त्यांना शिक्षणामुळे त्याच व्यवसायात आधुनिक तंत्रज्ञान वापरून कसा फायदा होईल हे पटवून देणे इष्ट आहे व ज्ञान वापरण्यास शिक्षण घेणे अगत्याचे असते असे त्यांना समजावून सांगायचे म्हणजे गरज होणार नाही.

५] शिकलेल्या मुलांना गावातच उद्योगधंदे उपलब्ध करून दिले तर शिक्षणामुळे मुले कुटुंबाला दुरावतात ही भावना कमी होईल. शिक्षण जीवनाशी निगडित असावे. त्यामातून माणसामध्ये जिद्द उत्पन्न व्हावी. माणसे कार्यवृत्त व्हावीत म्हणजे श्रमदाक्तीतून उत्पादन व उत्पादनातून भांडवल कारारितीने शिक्षण-माध्यमातून विचारसरणी करण्याची कुवत माणसामध्ये उत्पन्न करण्यासाठी प्रयत्न करावा.

#### ६. ५. प्रचलित शिक्षणपध्दती बदलणे :

अ] १] अभ्यासक्रम : सध्याचा अभ्यासक्रम हा जीवनाशी निगडित नसल्याने शिक्षण घेतलेले लोकसुद्धा जीवनामध्ये अपयशी ठरतात असा समज समाजात झाला आहे. त्यामध्ये बदल करून स्थानिक परिस्थितीप्रमाणे उद्योगधंदे, कलाकृती व व्यवसाय इत्यादीचे शिक्षणाचा अभ्यासक्रमात अंतर्भाव करणे जरूरी आहे की जेणेमुळे मुले शिकल्यानंतर स्वतःच्या पायावर उभी राहू शकतील.

[२] अभ्यासक्रम ग्रामीण व आदिवासी मुलांचा विचार करून ठरवावा. तो सध्या शाहरातील मुले डोक्यासमोर ठेवून आखला जातो. त्याऐवजी आदिवासी व ग्रामीण मुलांना उपलब्ध असलेल्या सोयींचा विचार करून अभ्यास ठरवल्यास गळती कमी होईल.

ब) शिकवण्याची पध्दत :- इयत्ता १ ली मध्ये मुलांच्या बोलीभाषेत शिकविणे, २ रीच्या पहिले सहा महिने बोली भाषेत नंतरचे सहा महिने बोलीभाषा व प्रांतिक भाषा ह्याचे समांतर प्रारंभ करणे, त्याचा वापर करण्याची सवय करणे, नंतर ३ री व ४ थी मध्ये प्रांतिक भाषेमध्ये शिकविणे असा फूरक केला तर नुकतेच प्रारंभित आलेले मूल शिकवण्याच्या भाषेत घाबरून जाऊन सोडून जाणार नाहीत. हे झाले भाषेचे तर गणिताच्या बाबतीत तेथे उपलब्ध असलेल्या वस्तूंचा उपयोग करून त्याला वेरजा, वजावाक्या, गुणाकार व भागाकार समजावेत. तो ज्याप्रमाणे विकृत छोट्याचे व चिकण्याचे मोजमापाचा वापर करतो त्याचा व प्रमाणात मोजमापाचा कसा संबंध आहे हे शिकवावे. म्हणजे त्याला शिकवण्याचे महत्त्व पटेल व गळती कमी होईल.

क) परीक्षा पध्दत :- इल्लीच्या परीक्षा पध्दतीत पोटफंजीला, स्मरणशक्तीला महत्त्व दिले जाते. वर्षातून एकदा तीन तासात त्याची वर्गात केलेल्या प्रगतीची चाचणी घेतली जाते. त्यामुळे वरील मुले नापास होतात. त्याऐवजी वर्गातून तीनदा परीक्षा घेऊन नापास हा शिकवण न लावता कच्चा विषय असत त्याची शिकवणांनी तयारी करून घेऊन परत त्याची परीक्षा घ्यावी व त्याला वरच्या वर्गात घालावे. म्हणजे गळती होणार नाही.

ड) शिकवणकर्ता :- पोटार्थी शिकवण भरू नयेत. ज्याला शिकवण्याची आवड आहे, कला आहे ज्यांना त्याचाचत आदर आहे, अभ्यास करण्याची आवड आहे, मुले ही संपत्ती आहे असे सन्माने शिकवण नेगावेत.



करून  
ठेवून  
मुलांना  
मल्ल्यास

लांच्या  
ने बोली  
भाषा  
ची संवय

मूल  
नाहीत.

लब्धा  
क्या,  
कृत  
मा घ

होई.

तून  
चणी  
खजी

च्या

ती

आदिवासी भागात शाक्यतो आदिवासी शिक्षक नेमावेत. पण त्यांनी मुलांची प्रगती इतरांपेक्षातर करण्याची पराकाष्ठा करावी.

शाहरातून आलेले शिक्षक ओडेगावांत टिकत नाहीत म्हणून ग्रामीण भागातील शिक्षकांना प्राधान्य द्यावे. शक्यतो स्त्री शिक्षिका नेमाव्यात. समाजशिक्षणाची आवड असणा-यांना नेमल्यास तो शिक्षक यशस्वी होईल.

इ] व्यवस्थापन : ग्रामीण भागांत व-याचे वेळ शाळा बंद असतात. त्या कधी तरी उघडतात व कधी तरी बंद होतात, त्यांच्यावर देखरेखा ठेवणेसाठी गावातील शिक्षण समिती नेमावी, तपासणी अधिकारी जास्त नेमावेत.

व-याचेवेळ शाळेतून उपलब्ध होणारी पुस्तके व बहया शाळा सुरु झाल्यानंतर सहा महिने घेत नाहीत. त्यासुद्धे शिक्षक विना पुस्तक व बहया शिक्षक असतात. त्याचा परिणाम मुलांवर होतो. त्यासुद्धे शाळा सुरु होण्यापूर्वी पुस्तके व बहया शाळेत पोहोचवावीत.

[६] इतर उपाय :

१. प्रत्येक शाळेत पुरेसे व प्रशिक्षित शिक्षक घ्यावेत.
२. अध्ययन व अध्यापन सचेतन करण्यासाठी शैक्षणिक साधने शरपूर प्रमाणात उपलब्ध करून द्यावीत.
३. धाडे शिक्षणाची सोय करावी.
४. साक्षरता वर्ग व प्रौढ शिक्षण वर्ग चालू करावेत.
५. शिक्षकांना शाळे व्यतिरिक्त कोणातेही काम सांगू नये.
६. शिक्षकांना समाजात मानाचे स्थान द्यावे.
७. गुरूकुल पध्दतीने शिक्षण देणे.
८. शिक्षकांनी मुलांसभोर चांगला आदर्श म्हणून आपली प्रतिमा निर्माण करावी.

.....

प्रकरण - ७ वे

समारोप :

७. १. वरील अहवालामत आदिवासी जमात, अनुसूचित जाती व सर्वसाधारण जातीसाठी जरी पहाणी केली असली तरी असे दिसून येते. शिक्षणामध्ये मागास राहिलेल्या लोकांचा यथे प्रासुख्यान सन्मावेश केला गेला आहे.
७. २. गळती ही मुख्यतः आर्थिक, सामाजिक व शैक्षणिक बाबींवर अवलंबून आहे असे दिसते. कित्येक वेळा असे दिसते की, मुलांना पाठवत जाऊन शिक्षणावेसे वाटते. पण त्याला त्यांची कौटुंबिक परिस्थिती, सामाजिक आचारविचार व शिक्षणाच्या उपलब्धा असलेल्या गैरसोयीमुळे शिक्षण घेता येत नाही.
७. ३. समाजापासून दूर असणा-या आदिवासींच्या बाबतीत शिक्षणाची प्राथमिक जबाबदारी भारतीय राज्य घाटनेने पासनावर टाकली आहे. पासना त्या दृष्टीने प्रयत्नशील आहे. पासनाच्या मर्यादा व पासना पुढील अडचणी लक्षात घेता हयाची दुय्यम जबाबदारी सर्व समाजावर घेऊन पडते. त्यासाठी समाजाने कृती करणे अत्यंत आवश्यक आहे. त्याशिवाय शिक्षणाचा प्रश्न सुटणार नाही. गळती थांबविण्यासाठी वर जे उपाय सुचविले आहेत ते घरेच हार्चिक आहेत. फक्त पासना त्यासाठी एवढा हार्च करू पाकणार नाही. म्हणून आता प्रकारच्या उपाययोजनेसाठी पासनामरौचर तयार, तयारलेवी संस्था, स्वयंसेवी संस्था, दानकार व्यक्ती, शिक्षक या सर्वांना आवाहन केले जावे व प्रत्येकांनी आपला वाटा उचलावा म्हणजे वराच प्रश्न सुटेल असे वाटते.
७. ४. त्याचबरोबर आदिवासी जमातीतील ध्येयवादी तसणा पिढीने हे काम अंगावर घेतले पाहिजे व आपली संकुचित व अल्पसमाधानी वृत्ती वाजूला ठेवून पुढे जाण्याची धडपड केली पाहिजे.

७.५.

प्रचार माध्यमांमुळे प्रसारीत होणारी विचारसरणी व भोवताली घडत असणा-या घटना यामुळे निरक्षर माणूस आदिवासीसुद्धा चौकस बुध्दीने विचार करू लागला आहे. त्यामुळे त्यांच्यामध्ये जागृती निर्माण होऊ लागली आहे. त्यातून चांगले नेतृत्व निर्माण होईल. जर त्यांनी शिक्षण सेवा व प्रबोधन ही त्रिसुत्री ठेवली तर शिक्षणामध्ये प्रगती होणे सुकर होईल असे वाटते.

.....

जाती  
असे  
ने

णिक  
त,  
ती  
या

वतीत

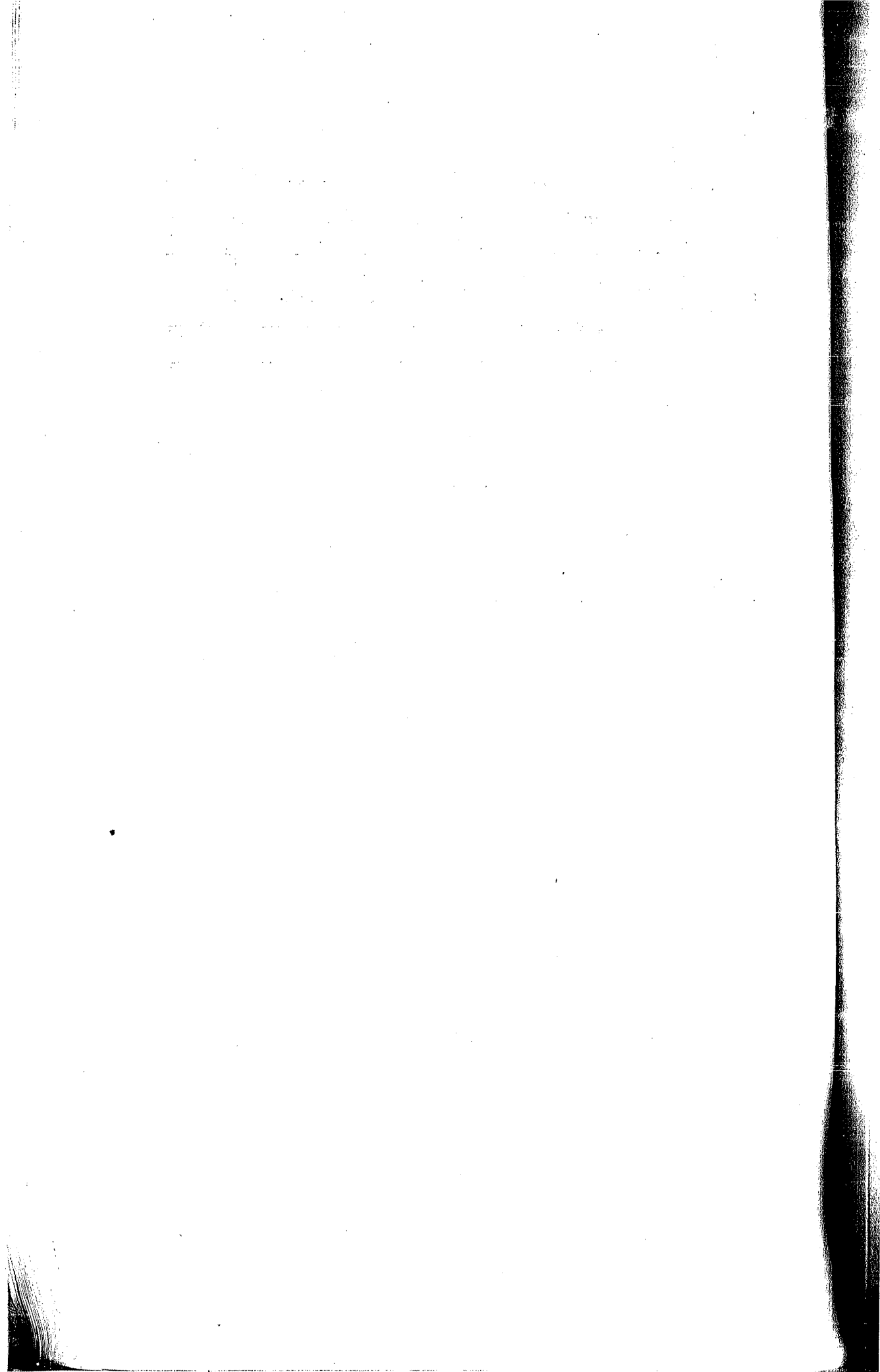
हे.

तात

धन

न

मा



परीक्षाष्ट [१]

मागा स्वर्गीय विद्याथ्यावा शाळेतोल गळतोवा

मूल्यमापन अभ्यास

[१९८६]

पृ. प. १-१

कुटुंब-पत्रांक

चौक -१ ओळखा तपशाल.

- [१] राज्य ..... [२] जिल्हा .....
- [३] तालुका/पंचायत सीमती .....
- [४] गांव .....
- [५] पाडा/वाडी/ताडा .....
- [६] अ) पाड्याची/वाड्याची/ताड्याची लोकसंख्या .....
- ब) पाड्यापासून/वाड्यापासून/ताड्यापासून जवळच्या प्राथमिक शाळेचे अंतर .....

चौक - २ कुटुंबाविषयी माहिती.

- [१] कुटुंब प्रमुखाचे नांव :
- [२] धर्म :
- [३] अ.जात/जमात :
- ब.पोटजात/पोट जमात :
- [४] कुटुंबातोल स्कूण व्यक्तो [ ] पुरुषा [ ] स्त्रो [ ]
- [५] कुटुंबाचा व्यवसाय : प्रमुखा .....
- दुय्यम .....
- [६] कुटुंबाचे वार्षिक उत्पन्न : अंदाजे [सन १९८६-८७]

*शेरा :- हे विचारताना त्यांच्याकडे असलेली जमोन, पशुधान, नोकरो करणारो माणासे ह्या गोष्टींचा विचार करून अंदाजित सरासरी उत्पन्न काढावे.*

- [७] ६ ते १४ वयोगटातोल मुलांची वर्गवारो : मुले [ ] मुली [ ]
- अ) १. शाळेत जाणारो
२. शाळेत न जाणारो

[७] ब] शाळेत न जाणा-या मुला-मुलोचा तपशील [६ ते १४ वर्गा-  
पर्यंतची मुले ]

अ.न.	नांव	मुलगा/ मुलगी	शाळा सोडतेवेळी वय	कोणत्या वर्गात शाळा सोडली ?	शाळा सोडल्यांचे कारण [पालकां- च्या सूचना देणे]	सध्याचा कामगार तपशील
१.	२.	३.	४.	५.	६.	७.

[८] आपल्या मुलांना पुन्हा शाळेत पाठवण्यासाठी कोणत्या सोयी  
उपलब्ध कराव्यात असे आपणाला वाटते ?

- [१] \_\_\_\_\_
- [२] \_\_\_\_\_
- [३] \_\_\_\_\_
- [४] \_\_\_\_\_
- [५] \_\_\_\_\_

[९] अ. कुटुंबातील परंपरागत व्यवसाय :

ब. पालकांच्या सध व्यवसायामुळे  
मुलांच्या शाळेत जाण्यावर/  
नापास होण्यावर काय परिणाम  
होतो ?

[१०] इतर अभिप्राय [शिक्षणाबाबत] :

स्वाक्षरी

अधिका-याचे नांव-

हुद्दा

दिनांक -

परीषाट [३]

मागा स्वर्गीय विधाध्याच्या शाळेतोल गळतोचा  
मूल्यमापन अभ्यास

प्रपत्र-२

प्रशास्त्रीय अधिका-यांच्या/सामाजिक कार्यकर्त्यांच्या अभिप्रायार्थ  
प्रश्नावली

स्थयाचा  
नामः  
पत्रात

७

- [१] प्रशास्त्रीय अधिका-यांचे/सामाजिक कार्यकर्त्यांचे नांव :  
हुद्दा :  
पत्ता :
- [२] पंचायत समितोमध्ये किती वर्ग काम करीत आहात ?
- [३] मागा स्वर्गीय विधाध्याच्या शाळेतोल गळतो जाऊत आपलो कारणांममांसा :
- [४] सदर गळतो थांजीवण्यासाठी कोणतो उपाययोजना करावो, असे आपणास वाटते ?

हस्ताक्षर

पीरिंगाष्ट (३)मागा स्वर्गीय विद्यार्थ्यांचो शिक्षणातील गळतोमूल्यमापन अभ्यास १९८६-८७गांव माहिती प्रपत्र - ३चौक-१ ओळख

- [अ] १. जिल्हा : \_\_\_\_\_
२. ताळुका/पंचायत समिती: \_\_\_\_\_
३. गांव : \_\_\_\_\_
४. पाड्यावा/वाड्याचो : \_\_\_\_\_  
तांड्याचो संख्या \_\_\_\_\_
- [ब] गांवातील प्राथमिक व इतर सोयी: [ ] गांवात नसत्यास  
गांवापासून  
अंतर
१. पोस्ट/टेलोग्राम : \_\_\_\_\_
२. दूरध्वनी सेवा : \_\_\_\_\_
३. पिठाचो गिरणो : \_\_\_\_\_
४. किराणा माल दुकाने : \_\_\_\_\_
५. पिण्याचो पाण्याचो : \_\_\_\_\_  
सोय कशी ?
१. नळाने : \_\_\_\_\_
२. विहीर : \_\_\_\_\_
३. तळो/ओढा : \_\_\_\_\_
६. गांवात रस्त्याचो सोय \_\_\_\_\_ एस्.टो.वाहतूक  
बारमाहो - ह्योय/नाहो होये/नाहो  
हंगामो - ह्योय/नाहो.
७. इतर : \_\_\_\_\_



चौक -२ भौगोलिक क्षेत्र/लोकसंख्या माहिती

[१] एकूण भौगोलिक क्षेत्र : हेक्टर .....

[२] गावाची एकूण लोकसंख्या :

अनु-जमात अनु-जाती निमुक्त व भाटक्या इतर मागास एकूण  
जमाती जमाती जमाती वर्ग

पुरुष

स्त्री

एकूण

[३] कुटुंबाची संख्या -

एकूण कुटुंबे .....

अनु-जमात अनु-जाती निमुक्त व इतर एकूण  
भाटक्या मागास वर्ग  
जमाती जमाती

१. शेतकरी

२. शेतमजूर

३. जंगल कामगार

४. इतर

एकूण

[४] गावाचे साक्षरतेचे प्रमाण :

चौक- ३ गांवातील शैक्षणिक संस्थांची माहिती

[३०.९.१९८६]

अ.नं.	मालकीनुसार संस्था प्रकार	संस्थेचे नांव	वर्ग	वर्गीकरण
-------	-----------------------------	---------------	------	----------

१. जिल्हा फोरस्ट

२. स्वयंसेवी संस्था  
[अनुदानित]

३. छात्रागण  
[निजमाल अनुदानित]

४. प्रौढ वर्ग

## चौक-४ विद्यार्थी हजेरो पट

[ सर्व विद्यार्थी ]

[ २०२०८५ ]

अ.नं.	संस्था प्रकारानुस्रम	विद्यार्थी संख्या					एकूण
		अनु. जातो	अनु. जमा- ती	विमुक्त व भटक्या जमाती	इतर मागास वर्ग	इतर	
१.	२.	३.	४.	५.	६.	७.	८.
१.	पूर्व प्राथमिक	मुले -					
		मुली -					
		एकूण -					
२.	प्राथमिक	मुले -					
		मुली -					
		एकूण -					
३.	माध्यमिक	मुले -					
		मुली -					
		एकूण -					
४.	उच्च माध्यमिक	मुले -					
		मुली -					
		एकूण -					
५.	इतर	मुले -					
		मुली -					
		एकूण -					

## चौक-५ इयत्ता निहाय विद्यार्थी पासाचे प्रमाण

[ सर्व विद्यार्थी ]

अनु.	संस्था प्रकार	वर्ग	एकूण	पास	नापास	टक्केवारी
१.						
२.						
३.						
४.						
५.						
६.						
७.						
८.						
९.						
१०.						

[अ] शाळा सोडलेल्या विद्यार्थ्यांचे वर्गवार संख्या :

वर्ग मुले मुली एकूण

[ब] शाळा सोडल्याची सर्वसाधारण कारणे.

१. -----
२. -----
३. -----
४. -----
५. -----
६. -----

वीक-६ शिक्षकांची व्रत माहिती

[३०.९.८५]

अ.नं.	वर्ग	एकूण शिक्षक		प्रीतिशत	अप्रीतिशत
		मंजूर	प्रत्यक्ष		
१.	२.	३.	४.	५.	६.
१.					
२.					
३.					
४.					

वीक- ७ शाळा गुहाबाबत माहिती

अ.नं.	संस्था प्रकार	स्वतःच्या	स्वतःच्या	एकूण [वर्ग]
		इमारतीत [वर्ग]	इमारती नसलेल्या [वर्ग]	
१.	२.	३.	४.	५.
१.	प्राथमिक			
२.	माध्यमिक			
३.	इतर			

[अ] शाळा एक शिक्षकाची किंवा कसे ?

होय/नाही

[ब] सध्या शाळा कोठे भारते ?

[क] कोणते वर्ग तेथे भारतात ?

[ड] शाळा गृहाचे बांधकाम

१] बालू :- .....

२] पूर्ण :- .....

घोक-८ शाळेतो ल सुविधा

अ.नं.	प्रकार	होय/नाहो
१.	किडांगण	:
२.	पिण्याचे पाणी	:
३.	विजेची सोय	:
४.	स्वच्छता गृहे	:
५.	फळा	:
६.	ग्रंथालय	:

स्वाक्षर -

हस्ता -

परीक्षा [४]

मागासवर्गीय विद्यार्थ्यांचो शिक्षणातील गळतो

मूल्यमापन अभ्यास

[१९८६-८७]

तालुका सांख्यिकी माहिती प्रपत्र - ४

चौक - १ ओळखा

- १] राज्य ..... तालुका/पंचायत सीमतो .....
- २] जिल्हा .....

कोणत्या:

आदिवासी

लोकसंख्या

अनुसूचित जाती

गटासाठी निवड

केली आहे ?

इतर

चौक-२ भौगोलिक क्षेत्रा व लोकसंख्या

- १] एकूण तालुक्याचे भौगोलिक क्षेत्रा ..... [अ] एकूण गावे .....
- [ब] गावरे .....

[ समाज कल्याण अधिकारी ]

- २] एकूण लोकसंख्या ..... एकूण पुरुष स्त्रिया

अ. अनुसूचित जमाती

ब. अनुसूचित जाती

क. भाटक्या/विधुक्त

ड. इतर मागास

इ. इतर

फ. साक्षरतेचे प्रमाण

[१९८१ जनगणनेनुसार]

[ समाज कल्याण अधिकारी ]

३] व्यवसायानुसम लोकसंख्या/कुटुंबाची विभागणती :-

- अ. शेतकरी \_\_\_\_\_  
 ब. शेतमजूर \_\_\_\_\_  
 क. जंगल कामगार \_\_\_\_\_  
 ड. इतर \_\_\_\_\_  
 इ. एकूण \_\_\_\_\_

कुटुंबांची संख्या :-

- अ. अनुसूचित जमाती \_\_\_\_\_  
 ब. अनुसूचित जाती \_\_\_\_\_  
 क. भाटक्या विमुक्त \_\_\_\_\_  
 ड. इतर मागास \_\_\_\_\_  
 इ. इतर \_\_\_\_\_

बोका- ३ शैक्षणिक संस्थांची माहिती

अ.क्र.	प्रकारानुसम वर्गीकरण	तपशील		
		एकूण	शासकीय	छात्राजगी
१.	२.	३.	४.	५.
१]	पूर्व प्राथमिक			
२]	प्राथमिक			
३]	माध्यमिक			
४]	उच्च माध्यमिक			
५]	महाविद्यालय			
६]	तांत्रिक			
७]	इतर [खुलासा]			

एक शिक्षकाचे शाळा किती आहेत ?

चीक-४ विद्याध्याया हजेरो पट [सकुणा विद्यार्थी]

अ.क्र.	प्रकारानुसम वर्गीकरण	तपशील		
		सकुणा	वास्तवीय	छात्रगी
.१.	.२.	.३.	.४.	.५.
१]	पूर्व प्राथीमक	मुले - मुली - सकुणा -		
२]	प्राथीमक	मुले - मुली - सकुणा -		
३]	माध्यीमक [तंत्राशास्त्रेसह]	मुले - मुली - सकुणा -		
४]	उच्च माध्यीमक	मुले - मुली - सकुणा -		
५]	अध्यापक विद्यालय	मुले - मुली - सकुणा -		
६]	अध्यापक महा- विद्यालय	मुले - मुली - सकुणा -		
७]	महाविद्यालय	मुले - मुली - सकुणा -		
८]	तंत्रानिकेतन	मुले - मुली - सकुणा -		

बौक- ५ इयत्तावार विवाध्ययि उत्तोरुग प्रमाण

[शिक्षाणक वर्ड- १९८५-८६]

अ.नं.	शाळा प्रकार	तपशील						
		एकुण		पास झालेली		नापास झालेली		टक्के
		मुले	मुली	मुले	मुली	मुले	मुली	
१.	२.	३.	४.	५.	६.	७.	८.	
१]	प्राथमिक	१.						
		२.						
		३.						
		४.						
२]	माध्यमिक	५.						
		६.						
		७.						
		८.						
		९.						
		१०.						

बौक-६ शिक्षाकांविषयाची माहिती

अ.नं.	संस्था प्रकार	एकुण शिक्षक		प्रशिक्षित	अप्रशिक्षित
		मजूर	प्रत्यक्ष		
१.	२.	३.	४.	५.	६.
१.	पूर्व प्राथमिक				
२.	प्राथमिक				
३.	माध्यमिक				
४.	उच्च माध्यमिक				
५.	इतर [छुलासा करणे]				



घोक-७ शाळागृहाबाबत माहिती

क्र. सं.	शाळाप्रकार	स्वतःच्या इमारतीत असलेल्या	स्वतःच्या इमारतीत नसलेल्या	एकूण शाळा
१.	२.	३.	४.	५.
१.	प्राथमिक			
२.	माध्यमिक			
३.	उच्च माध्यमिक			
४.	महाविद्यालय			
५.	तांत्रिक			
६.	इतर [छुलासा करणे]			

दिनांक :

स्वाक्षरो :

हुद्दा :

ज्ञात

